

Rapport
1/2020

**Gråsoner i
arbeidsmarkedet og
størrelsen på
arbeidskraftreserven**

Elisabeth Fevang
Simen Markussen
Knut Røed



Gråsoner i arbeidsmarkedet og størrelsen på arbeidskraftreserven

Elisabeth Fevang
Simen Markussen
Knut Røed

Sammendrag: Vi studerer hvordan sammensetningen av gruppen ikke-sysselsatte i Norge har endret seg over tid, og analyserer størrelsen på en eventuell ubenyttet arbeidskraftreserve. Et hovedfunn er at gruppen ikke-sysselsatte i stadig større grad er sammensatt av personer som har stått lenge utenfor arbeidsmarkedet eller som aldri har vært i arbeid. Vi ser tendenser til en forsterket todeling av arbeidsmarkedet, der tilbøyeligheten til å «falle ut» er ganske stabil, men der det blir stadig vanskeligere å komme inn (igjen). Særlig blant unge norskfødte ser vi også en dreining i retning av at registrerte arbeidsledige utgjør en stadig mindre andel av gruppen ikke-sysselsatte, mens personer med nedsatt arbeidsevne utgjør en økende andel. Gruppen ikke-sysselsatte utgjør likevel en betydelig arbeidskraftreserve, langt ut over det som fanges opp i arbeidsledighetsstatistikken. Med unntak for dem som mottar varig uføretrygd finner vi at jobbsjansene til alle grupper ikke-sysselsatte er sterkt påvirket av lokal arbeidskrafttettersspørrel.

Nøkkelord:

Kontakt: www.frisch.uio.no

Rapport fra prosjektet "Gråsonen mellom ledighet og uførhet" (internt prosjektnummer 1376) og «Arbeidskraftreserven – utredning for Sysselsettingsutvalget» (internt prosjektnummer 1771), finansiert av Arbeids- og sosialdepartementet.

Rapporten er basert på administrative data tilgjengeliggjort for forskning av Statistisk sentralbyrå.

Gråsoner i arbeidsmarkedet og størrelsen på arbeidskraftreserven

Elisabeth Fevang, Simen Markussen, og Knut Rød¹

Frischsenteret

1 Innledning

I utformingen av den økonomiske politikken er det av betydning å ha oversikt over mulige kapasitetsbeskränkninger i arbeidsmarkedet. Som grunnlag for den løpende utøvelsen av penge- og finanspolitikken vurderes slike beskränkninger normalt med utgangspunkt i sentrale konjunkturindikatorer, slik som utviklingen i brutto nasjonalprodukt, arbeidsledighet, lønnsvekst, og inflasjon. Som grunnlag for analyse av mer langsiktige utviklingstrekk, herunder framskrivninger av velferdsstatens økonomiske bærekraft, vektlegges typisk de demografiske utviklingstrekkene, f.eks. ved framskrivning av gitte aldersspesifikke sysselsettingsrater. I denne rapporten tar vi sikte på å supplere denne type vurderinger med en mer detaljert analyse av det ubenyttede sysselsettingspotensialet i Norge.

Utgangspunktet for vår analyse er at det, med basis i eksisterende registerdata, finnes en del kunnskap om den delen av den voksne befolkning som for tiden ikke er i arbeid, og som kan utnyttes til å anslå størrelsen på dette potensialet. Tradisjonelt har det vært vanlig å legge til grunn at den umiddelbare arbeidskraftreserven først og fremst består av arbeidsledige jobbsøkere. Nyere empirisk forskning har imidlertid vist at det er store gråsoner mellom ulike inntektssikringsordninger (Black *m. fl.*, 2002; Autor og Duggan, 2003; Rege *m. fl.*, 2009; Bratsberg *m. fl.*, 2013; Maestas *m. fl.*, 2015; 2018; Charles *m. fl.*, 2018; Andersen *m. fl.*, 2018), og at det finnes en betydelige arbeidskraftreserve også blant personer som mottar helse relaterte ytelser eller sosialhjelp, eller som på annen måte står helt utenfor arbeidsmarkedet (Maestas *m. fl.*, 2013; Kostøl og Mogstad, 2014; Borghans *m. fl.*, 2014; French og Song, 2014). En god illustrasjon på hvordan beslutninger om ytelser kan bli fattet innenfor denne gråsonen er gitt i Tveråmo *m. fl.* (2019), som viser hvordan strukturelle forhold i samfunnet kan føre til at individer med nokså gjennomsnittlige ressurser kan få tilpasningsproblemer og ende opp med diagnosebasert offentlig forsørgelse.

I denne rapporten gir vi en nærmere beskrivelse av gruppen ikke-sysselsatte i Norge, herunder en beskrivelse av hvordan sammensetningen av gruppen, og deres jobbsjanser, har endret seg over tid. Et sentralt trekk ved utviklingen de siste tiårene er at gruppen ikke-sysselsatte i stadig større grad er sammensatt av personer som har stått lenge utenfor arbeidsmarkedet eller som aldri har vært i arbeid. Vi ser tendenser til en forsterket todeling av arbeidsmarkedet, der tilbøyeligheten til å «falle ut» er ganske stabil, men der det blir stadig vanskeligere å komme inn (igjen). Særlig blant unge

¹ Denne rapporten er en del av Frisch- prosjekt nr. 1376 («Gråsonen mellom ledighet og uførhet») og 1771 («Arbeidskraftreserven – utredning for Sysselsettingsutvalget») finansiert av Arbeids- og sosialdepartementet. Rapporten er basert på administrative data tilgjengeliggjort for forskning av Statistisk sentralbyrå.

norskfødte ser vi også en dreining i retning av at registrerte arbeidsledige utgjør en stadig mindre andel av gruppen ikke-sysselsatte, mens personer med nedsatt arbeidsevne utgjør en økende andel.

Et sentralt funn i rapporten er at det finnes en betydelig ubenyttet arbeidskraftreserve blant ikke-sysselsatte, langt ut over det som fanges opp i arbeidsledighetsstatistikken. Dette bekreftes gjennom analyser av ulike grupper ikke-sysselsattes muligheter for å komme i arbeid og disse mulighetenes sensitivitet i forhold til lokal etterspørsel etter arbeidskraft. Vi finner at personer som relativt nylig har falt ut av arbeid har relativt høy sannsynlighet for å komme i jobb igjen, også dersom de ikke er registrert som arbeidsledige jobbsøkere. Med unntak for dem som mottar varig uføretrygd ser vi også at jobbsjansene til alle grupper ikke-sysselsatte er sterkt påvirket av lokal arbeidskraftetterspørsel. Jobbsjansene faller imidlertid raskt med antall år uten arbeid. Samtidig ser vi at jobbsjansene selv for personer som har vært utenfor arbeidslivet så lenge som fem år viser en betydelig grad av sensitivitet i forhold til etterspørselen etter arbeidskraft.

2 Datagrunnlag og definisjoner

Datagrunnlaget i denne rapporten er opplysninger fra administrative registre på utlån fra Statistisk sentralbyrå (SSB). Opplysningene leveres aidentifisert, dvs. at direkte identifiserbare kjennetegn (fødselsnummer) blir kryptert før SSB leverer dataene til oss. Dataene vi bruker inneholder demografiske opplysninger (som f.eks. kjønn, alder og bosted) og utdanningsopplysninger (igangværende utdanning og høyeste fullførte utdanning). Disse opplysningene kobles sammen med inntektsopplysninger og opplysninger om mottak av trygd og sosialhjelp. Registerdataene som brukes i denne rapporten inneholder hovedsakelig informasjon for perioden 1993-2017. I tillegg benytter vi data for pensjonsgivende inntekt helt tilbake til 1967. Dette gjør det mulig å fastslå om personene som inngår i vår analyse noen gang har vært i inntektsgivende arbeid.

Fokuset i rapporten er på arbeidskraftreserven blant ikke-sysselsatte i Norge. I utgangspunktet studerer vi ikke-sysselsetting i hele aldersgruppen 18-66 år, men i deler av analysene vil vi fokusere på mer avgrensede aldersgrupper. Ikke-sysselsatte blir definert som personer som har yrkesinntekt under Folketrygdens Grunnbeløp (1 G) i løpet av et år. I 2019/2020 er grunnbeløpet omtrent 100 000 kroner. Dette innebærer i praksis at vi retter fokus mot personer som står tilnærmet helt uten arbeid over en noe lengre periode. Dermed fanger vi ikke opp korttidsledige, deltidssysselsatte, eller personer som kombinerer trygd med årlig yrkesinntekt over 1 G (eksempelvis personer som mottar 50 % uføretrygd og jobber 50 %). Gruppen ikke-sysselsatte blir så klassifisert i ulike tilstander basert på sist registrerte månedlige status;

1. Uføretrygd
2. Arbeidsavklaringspenger (AAP), tidligere attførings- og rehabiliteringspenger og tidsbegrenset uførestønad
3. Ordinært ledige/ordinære tiltaksdeltakere med og uten dagpenger/tiltakspenger. Overgangsstønad. Heretter kalt ledige.
4. Sosialhjelp, kvalifiseringsstønad og introduksjonsstønad. Heretter kalt sosialhjelp.
5. Utdanning
6. Pensjon. Mottar tjenestepensjon (inkludert AFP) eller alderspensjon.
7. Annet

Disse tilstandene er gjort gjensidig utelukkende ved at lavest nummer gis prioritet, noe som for eksempel innebærer at en person som innenfor samme måned mottar både uføretrygd og sosialhjelp blir klassifisert som ufør. Om tilstanden er ukjent ved utgangen av året, leter vi bakover, måned for

måned, for å klassifisere den ikke-sysselsatte. Det vil allikevel være noen vi ikke er i stand til å klassifisere i noen av tilstandene 1-6, som vil havne i kategorien annet.

I det neste avsnittet beskriver vi hvordan andelen ikke-sysselsatte og dens sammensetning har endret seg over tid siden 1993. I Appendikset til denne rapporten gir vi en mer detaljert beskrivelse av de personene som i henhold til vår definisjon var ikke-sysselsatt i tre utvalgte år (1998, 2008, og 2017). Her gir vi også en oversikt over samlet inntekt for gruppen med «annet» status. Den klart største delen (93,1 % av mennene og 87,6 % av kvinnene i 2017) i denne gruppen hadde en samlet årsinntekt (inklusive eventuelle overføringer) på under 100,000 kroner. I hovedsak består med andre ord denne gruppen av personer som enten får sitt livsopphold dekket av ektefelle eller andre familiemedlemmer eller som kan leve av oppsparte midler.

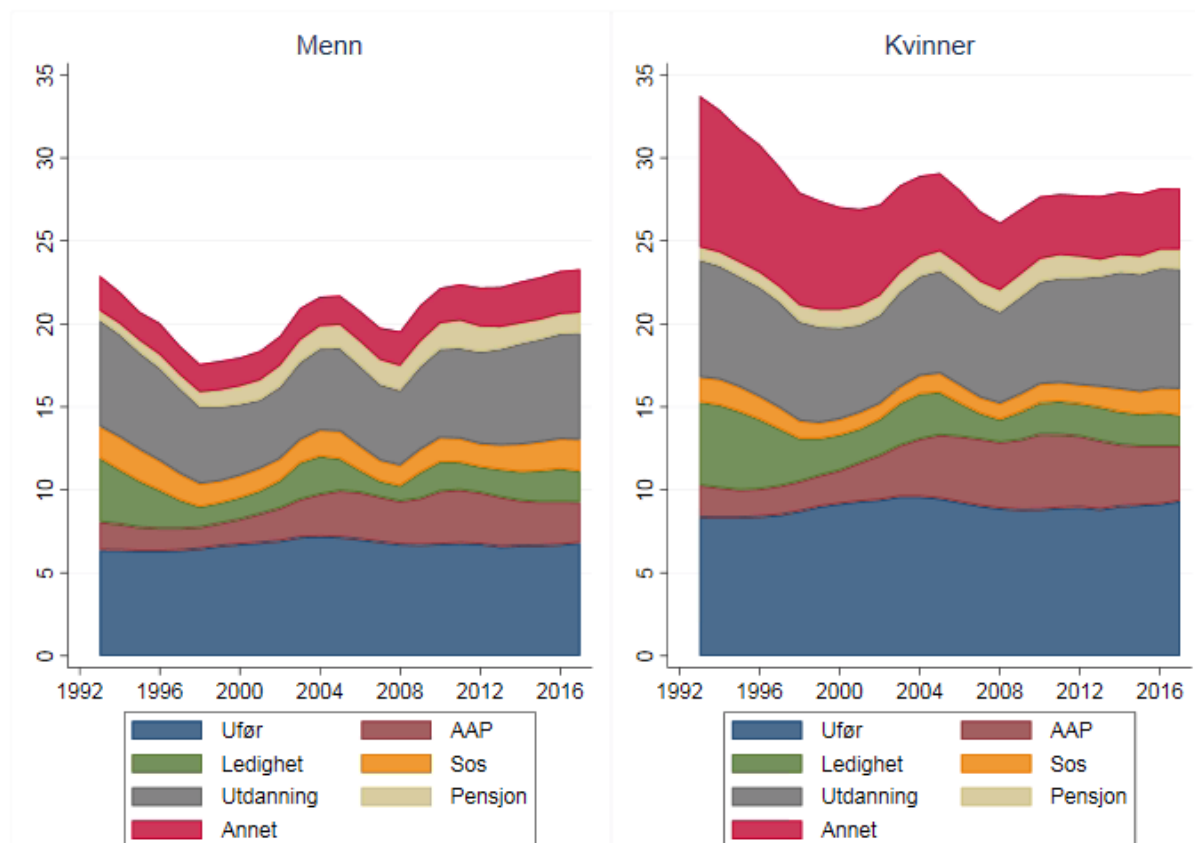
I deler av rapporten skiller vi mellom de som har *fullført videregående* utdanning og de som ikke har gjort det. I gruppen med fullført videregående utdanning inkluderer vi de som har «videregående grunnutdanning». Denne utdanningskategorien finnes ikke for de yngste kohortene, men den finnes for kohorter som ikke er omfattet av reform 94 (kohorter født før 1978). Før reform 94 var det nemlig mulig å få utstedt vitnemål eller fag-/svennebrev for fullført videregående opplæring selv om den videregående opplæringen var på under tre år.

3 Sentrale utviklingstrekk i omfang og sammensetning av ikke-sysselsetting

På 1990-tallet var det en stadig synkende andel ikke-sysselsatte i aldersgruppen 18-66 år både blant kvinner og menn. Siden årtusenskiftet har ikke-sysselsettingen vist en stigende trend for menn, mens den har vært relativt stabil for kvinner; se Figur 1. I løpet av 1990-tallet ble arbeidsledighet en stadig mindre betydningsfull kilde til ikke-sysselsetting. Omtrent sammenfallende med at ledigheten falt ble nedsatt arbeidsevne en stadig viktigere årsak til ikke-sysselsetting, noe som særlig kom til uttrykk ved at en økende andel av populasjonen mottok AAP (tidligere rehabiliterings-/attføringspenger eller tidsbegrenset uførestønad). Etter 2004 har både andelen ledige og andelen med nedsatt arbeidsevne vært nokså stabil. I 1993 var det 0,6 prosent av mennene og 0,8 prosent av kvinnene i yrkesaktiv alder som var uten jobb grunnet pensjon. I 2017 var denne andelen steget til 1,2 prosent for begge kjønn. Denne økningen er drevet av en økende andel eldre i yrkesaktiv alder. En stor, men synkende andel kvinner står utenfor både arbeidsliv og utdanning, uten at de er registrert som mottakere av trygd eller sosialhjelp. I 1993 var det omtrent 9 prosent av kvinnene som befant seg i denne gruppen, mens andelen var blitt mer enn halvert (til under 4prosent) i 2017. Blant menn er tilsvarende andeler langt lavere, omtrent 2 prosent

Ved å betrakte tidsutviklingen for ikke-sysselsetting i hele populasjonen 18-66 år får man et bilde som kombinerer virkningen av endret alderssammensetning med mulige virkninger av endret sysselsettingsmønster for hver enkelt aldersgruppe. For å rendyrke utviklingen av endrede sysselsettingsmuligheter, gitt alder, viser vi i figur 2 den tilsvarende tidsutviklingen for en del utvalgte aldre; 25-åringer, 30-åringer, 40-åringer, 50-åringer og 60-åringer. Blant de yngste mennene har det vært store svingninger i andelen som står utenfor arbeidslivet. Fra 1993 til 2000 gikk andelen 30-årige menn som sto uten arbeid ned fra 14 til 9 prosent, deretter økte den fram til 2004 for så å gå kraftig ned inntil finanskrisen i 2008. Etter dette har det vært en stadig økning i andelen 30-årige menn som ikke er sysselsatt og i 2017 var omkring 16 prosent i denne gruppen uten arbeid. En lignende utvikling har gjort seg gjeldende for 25-årige menn. Blant mannlige 40- og 50- åringer har andelen ikke-sysselsatte vært mer stabil, men i begge grupper er andelen uten arbeid rundt 2 prosentpoeng høyere mot slutten av dataperioden enn den var i begynnelsen. Dette innebærer at

det er en høyere andel menn i disse aldre som står utenfor arbeidslivet nå enn da Norge var inne i lavkonjunktur på begynnelsen av 1990-tallet. For menn i den eldste aldersgruppen har utviklingen gått motsatt vei; her har det vært en stadig synkende andel som ikke er sysselsatt. For kvinner i alle aldre er andelen som ikke er i arbeid lavere i dag enn den var på begynnelsen av 1990-tallet. Nedgangen har vært mest uttalt blant de eldste kvinnene. Omtrent 48 prosent av 60-årige kvinner var i 1993 utenfor arbeid, mens det i 2017 var ca. 30 prosent.



Figur 1. Andel ikke-sysselsatte 18-66 år (prosent av alle), etter sist observerte tilstand i året

Note: Ikke-sysselsatte omfatter de som har yrkesinntekt under 1G. For en eksakt oversikt over hva som inngår i de ulike tilstandene, se Avsnitt 2.

Hvilke tilstander de ikke-sysselsatte befinner seg i varierer naturlig nok mye med alder. For de eldste er nedsatt arbeidsevne, i kombinasjon med en helserelevante ytelse, den dominerende tilstanden, mens ledighet og sosialhjelp er mer framtrødende i de yngre aldersgruppene. Eksempelvis var det under 2 prosent av 60-årige menn og kvinner som var ute av arbeidslivet på grunn av ledighet i 1993, mens det gjaldt rundt 5(9) prosent av 25-årige menn (kvinner). På samme tidspunkt var det 3 prosent av 25-åringene som var ute av arbeidslivet med helserelevante ytelser mens det gjaldt hele 23 (27) prosent av 60-årige menn (kvinner)

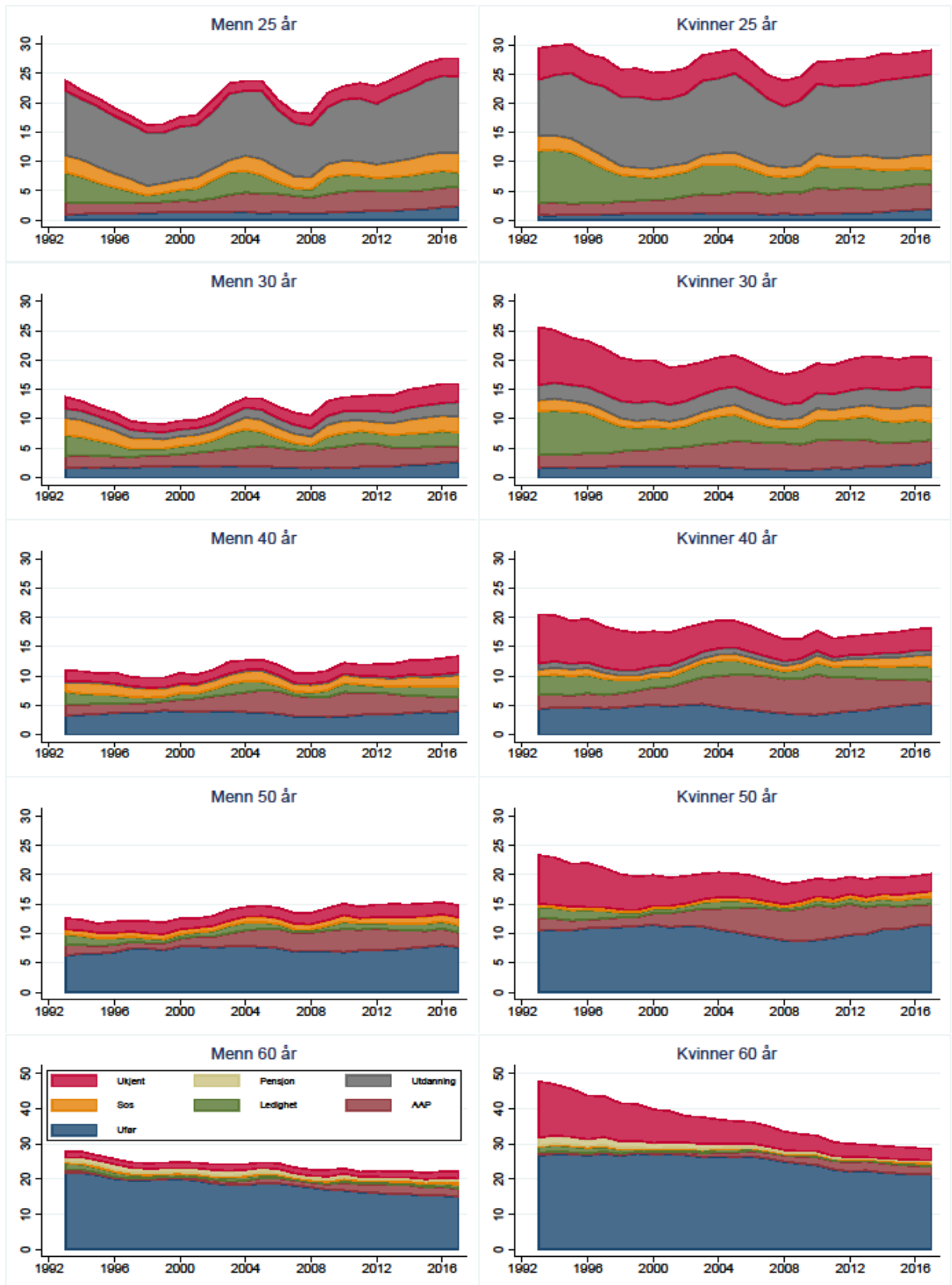
Blant de aller yngste ser vi en stadig økende tendens til ikke-deltagelse i kombinasjon med helserelevante ytelser. For de middelaldrende (30, 40 og 50-åringene) fant det også sted en økning i andelen som var ute av arbeidslivet grunnet nedsatt arbeidsevne, men økningen stoppet opp rundt 2004/2005. Blant de eldste (60-åringene) har andelen med helserelevante stønad blitt redusert med 5 prosentpoeng for menn og 3 prosentpoeng for kvinner. Ikke-deltagelse som skyldes ledighet ble kraftig redusert i løpet av 1990-tallet. For yngre menn har det siden årtusenskiftet vært betydelige svingninger i ledigheten. Når det gjelder ikke-deltagelse uten at man verken er registrert er under utdanning eller mottar trygd- eller sosialhjelp, har det også vært en økning blant yngre menn.

Ser vi på summen av alle trygdetilstander (inkludert sosialhjelp) har utviklingen vært mer stabil, og andelen er omtrent den samme på slutten av dataperioden som på begynnelsen. Igjen er det unntak blant de eldste, hvor andelen som er utenfor arbeidslivet grunnet en trygdetilstand har blitt redusert. Reduksjonen i ikke-syssetning blant kvinner skyldes i all hovedsak at andelen med tilstand annet har blitt mindre, noe som skyldes at langt færre kvinner er hjemmeværende og blir forsørget av ektefelle/familie nå enn for et par tiår siden.

Utviklingstrekkene som kommer fram i Figur 2 er i betydelig grad påvirket av innvandringen til Norge, spesielt med opphav i ikke-vestlige land. Andelen innvandrere i den norske befolkningen (definert som personer født i utlandet) har økt markert siden tidlig 1990-tall. I den totale befolkningen som danner grunnlag for Figur 2 (bosatte 18-66 år) har innvandrerdelen økt fra 4,8 % i 1993 til 17,8 % i 2017, mens den i populasjonen av ikke-syssette har økt fra 7,7 % til 22,9 %. Mens innvandringen på 1990-tallet og tidlig på 2000-tallet var dominert av flyktninger og asylsøkere og deres familiemedlemmer, har den siden utvidelsen av det europeiske arbeidsmarkedet i 2004 vært dominert av østeuropeiske arbeidsinnvandrere. Siden den første av disse gruppene i all hovedsak har vært ikke-syssette de første årene etter ankomst, mens den siste gruppen nærmest per definisjon har vært syssette, har svingninger og trender i disse strømmene fått betydelig innflytelse på andelen ikke-syssette og dens sammensetning, særlig for de yngre aldersgruppene. Figur 3 viser utviklingen i andelen ikke-syssette basert på samme aldersinndeling som i Figur 2, men denne gang bare for personer som er født i Norge (inklusive barn av innvandrere). Vi ser da at andelen ikke-syssette reduseres en del sammenholdt med utviklingen for hele befolkningen, særlig mot slutten av perioden, og særlig blant yngre kvinner. Vi ser også at trenden i retning av forskyvning fra arbeidsledighet til nedsatt arbeidsevne blir forsterket.

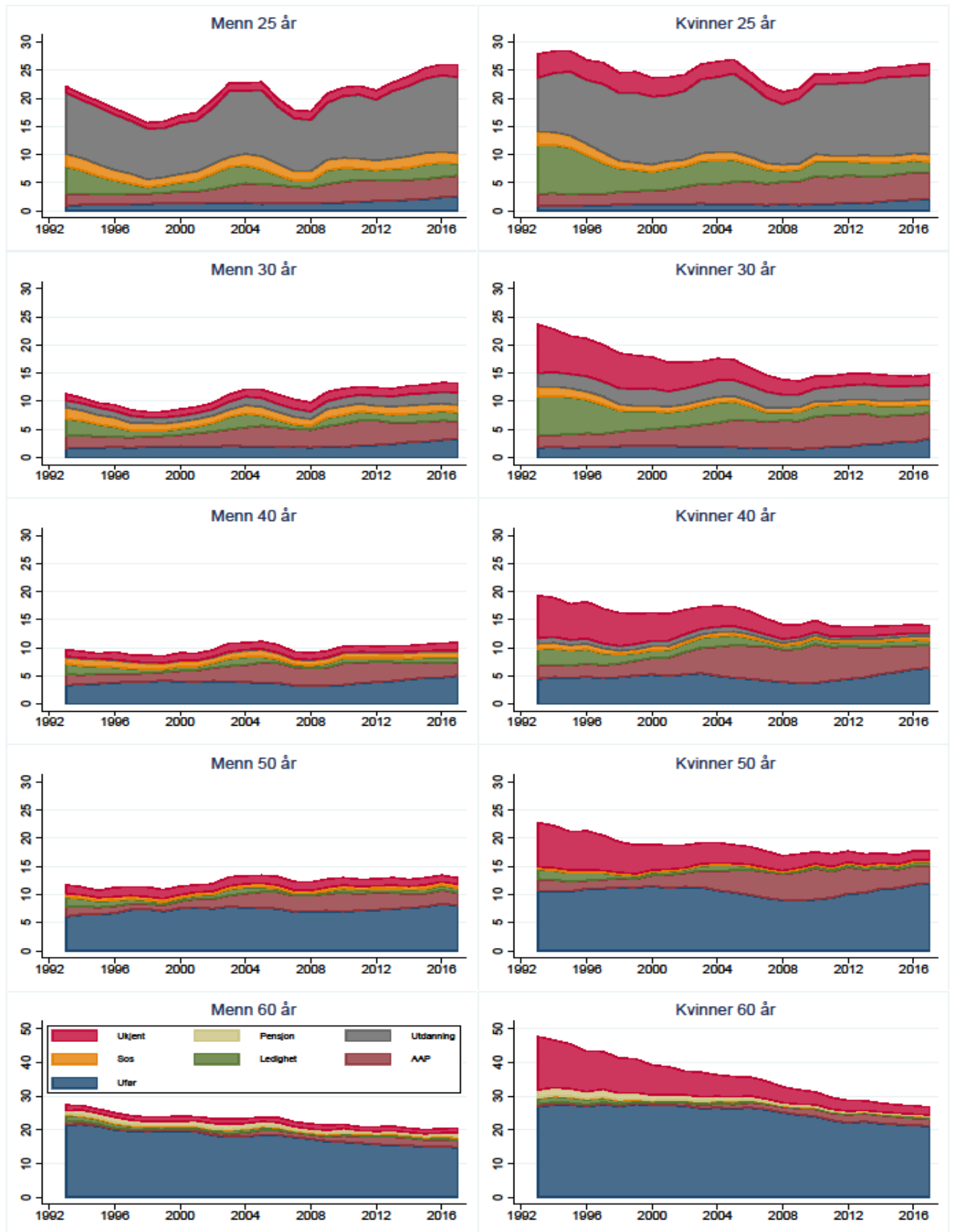
Det har blitt et stadig skarpere skille mellom de som har fullført videregående utdanning og de som ikke har gjort det (se figur 4). Blant menn i 25-, 30-, 40- og 50 årsalder uten fullført videregående utdanning har andelen ikke-syssette økt med over 10 prosentpoeng fra 1993 til 2017. Blant 60-årige menn uten fullført videregående har imidlertid andelen utenfor arbeidslivet holdt seg ganske stabil på rundt 40 prosent. Menn med fullført videregående opplever i langt mindre grad å være utenfor arbeidslivet og nivået har også holdt seg ganske stabilt over tid. Igjen er det unntak blant de eldste, hvor andelen uten arbeid har blitt noe redusert. Bortsett fra de eldste kvinnene har utenforskapet økt blant kvinner som ikke har fullført videregående, mens kvinner med fullført videregående i økende grad har kommet inn i arbeidslivet. Blant 60-årige kvinner har andelen uten arbeid blitt redusert både for de med og de uten fullført videregående skole.

Den observerte sammenhengen mellom syssetning og fullføring av videregående skole kan ikke uten videre tolkes som en årsakssammenheng. Andelen av befolkningen som har fullført videregående skole har endret seg betydelig over tid, og dermed kan sammensetningen av gruppene med og uten videregående skole også ha endret seg mye. Det er likevel tvilsomt om slike sammensetningseffekter kan være hele forklaringer. Reiremo (2016) undersøkte betydningen av sammensetningseffekter knyttet til den store økningen i ikke-syssetning blant 30-årige menn uten videregående utdanning i perioden 1993 til 2012 (jfr. Figur 4), og fant relativt begrensede sammensetningsendringer knyttet til observerbare faktorer som familiebakgrunn og IQ. I appendiks (Figur A1) gir vi for øvrig en nærmere beskrivelse av hvordan fullføringsandelene har endret seg over tid for utvalgte fødselskohorter avhengig av syssetningsstatus.



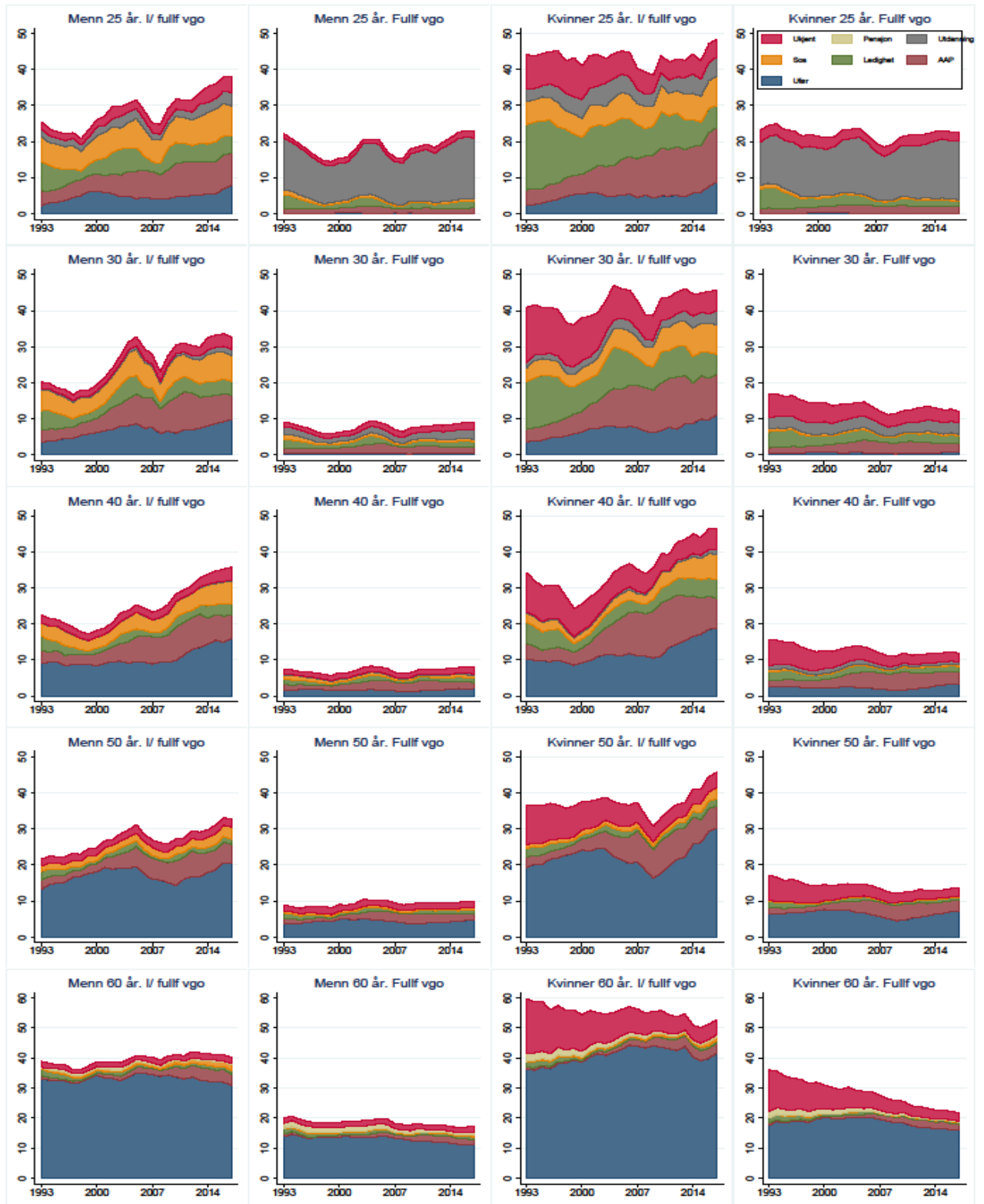
Figur 2. Utvikling i andel ikke-sysselsatte (prosent av den aktuelle aldersgruppen), etter sist observerte tilstand. Utvalgte aldre.

Note: Se note til Figur 1.



Figur 3. Utvikling i andel ikke-sysselsatte (prosent av den aktuelle aldersgruppen), etter sist observerte tilstand. Utvalgte aldre. Kun norskfødte.

Note: Se note til Figur 1.

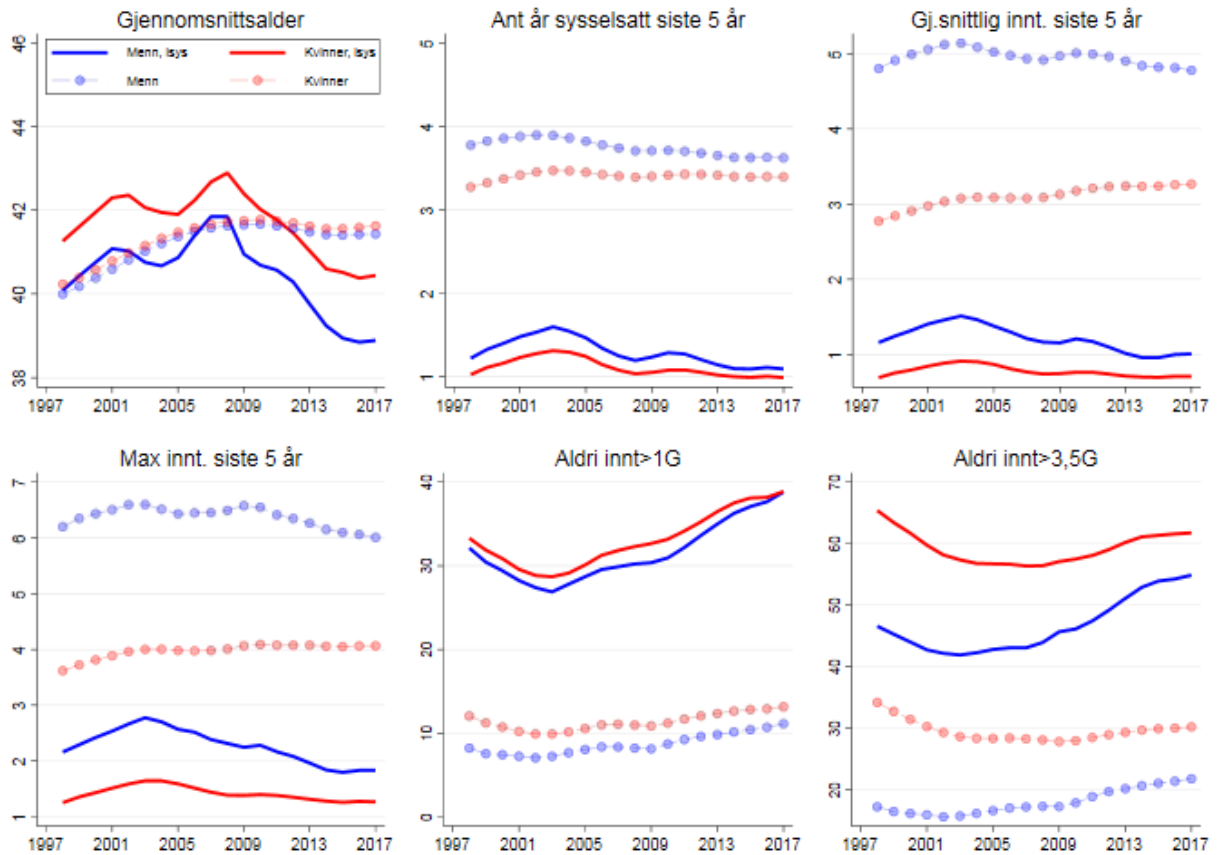


Figur 4. Utvikling i andel ikke-sysselelte (prosent av den aktuelle aldersgruppen – norskfødte og innvandrere), etter sist observerte tilstand. Utvalgte aldre og utdanningsnivåer. Note: Se note til Figur 1. I figur 4 er personer med ukjent utdanning ekskludert. Fullført videregående inkluderer de som har første siffer i NUS (Norsk standard for utdanningsgruppering) lik 3 eller høyere.

Figur 5 viser hvordan sammensetningen av gruppen ikke-sysselsatte har endret seg over tid med hensyn til alder og tidligere arbeidsmarkedshistorie. Fram til 2008 økte gjennomsnittsalderen blant de ikke-sysselsatte omtrent i takt med alderssammensetningen i befolkningen som helhet; se panelet øverst til venstre. De siste 10 årene har det imidlertid vært et bemerkelsesverdig fall i gjennomsnittsalderen blant de ikke-sysselsatte som ikke kan forklares av endringer i befolkningssammensetningen. For menn falt gjennomsnittsalderen blant de ikke-sysselsatte med om lag 3 år, mens den falt med 2,6 år for kvinner. Noe av dette fallet kan forklares med at det har blitt vanligere å ta (lengre) utdanning slik at man begynner å jobbe noe senere. Men selv når vi ser bort fra personer under utdanning har det de siste 10 årene vært et markert fall i gjennomsnittsalderen blant de ikke-sysselsatte med 2,5 år for menn og 1,8 år for kvinner.

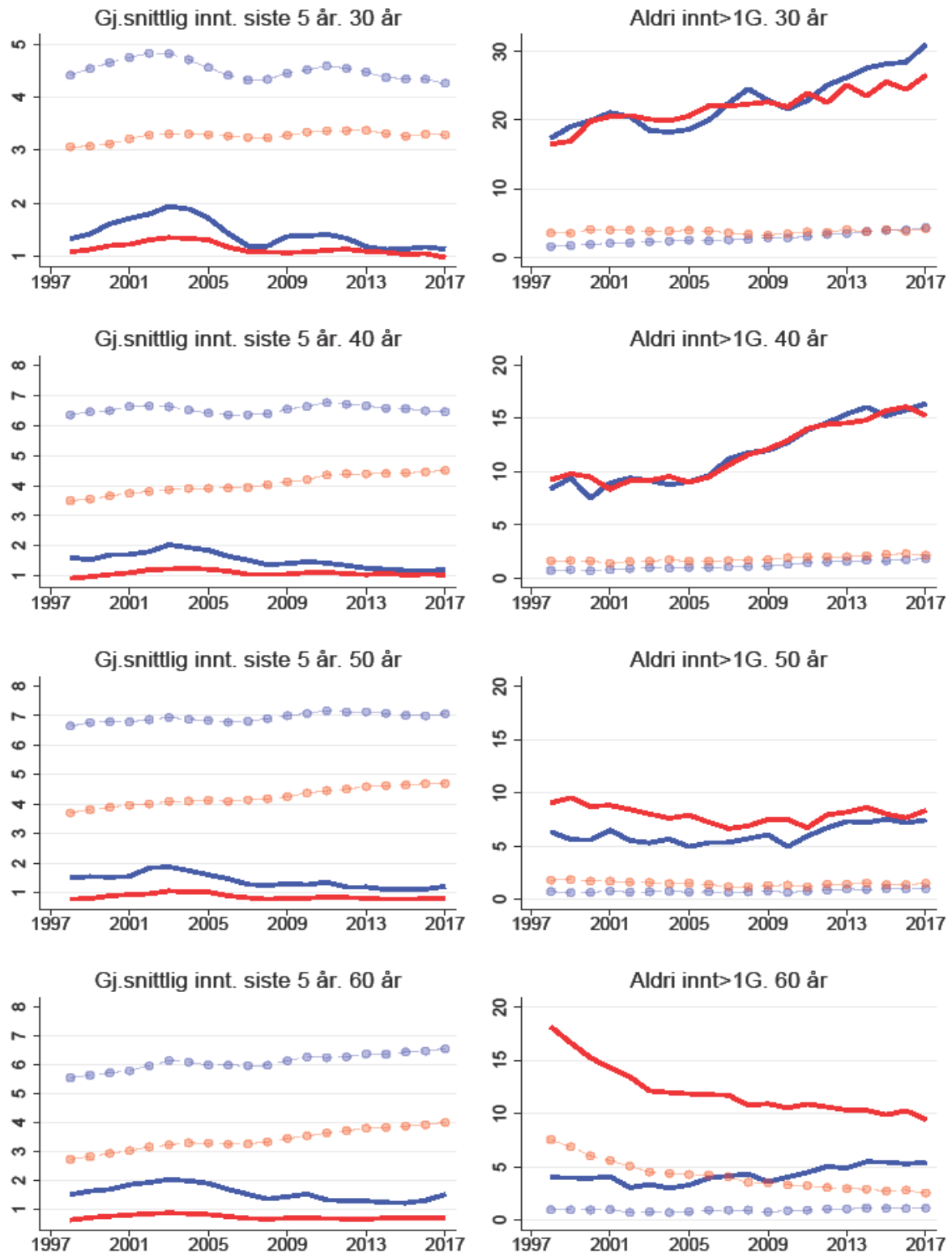
Det mest slående ved tidsseriene i figurene er likevel den markerte økningen i andelen personer som *aldri* har vært i arbeid (definert ved at årlig inntekt i løpet av de siste 31 årene aldri har passert folketrygdens grunnbeløp). Blant de ikke-sysselsatte har denne andelen økt fra godt under 30 prosent ved årtusenskiftet til omtrent 40 prosent i dag. Også i populasjonen som helhet har denne andelen økt markert, fra ca. 7,5 til 11 prosent for menn og fra rundt 10 til 13 prosent for kvinner. Dette kan tyde på at vi har fått et mer todelt arbeidsmarked, der man enten er varig innenfor eller varig utenfor. Figur 5 er basert på alle personer mellom 18 og 66 år, og den skarpere todelingen kan være drevet av at folk i yngre aldre ikke har hatt mulighet til å komme inn i arbeidslivet og/eller en økende andel innvandrere som ikke har vært registrert med tidligere inntekt i Norge. For å sjekke ut dette, og finne ut om det er vesentlige forskjeller mellom ulike aldre har vi i figur 6 sett nærmere på norskfødte ved alder 30, 40, 50 og 60 år. Tendensen i retning av et mer todelt arbeidsmarked gjør seg gjeldende for alle aldre unntatt de aller eldste, og den virker sterkest for de yngre aldersgruppene.

Et trekk som gir særlig grunn til uro med tanke på framtidens arbeidskraftreserve er det økende «utenforskapet» vi ser blant unge voksne menn, her illustrert ved 30-åringer. Ikke bare har vi som vist foran (Figur 2) sett en tendens til økende andel ikke-sysselsatte, men andelen av disse som aldri har vært i arbeid har også økt kraftig, fra i underkant av 20 prosent ved årtusenskiftet til om lag 30 prosent i dag (Figur 6).



Figur 5. Utvikling i sammensetning av ikke-sysselsatte og hele befolkningen. Alder 18-66 år.

Note: Ikke-sysselsatte omfatter personer som har yrkesinntekt under 1G. Heltrukne linjer viser utviklingen for ikke-sysselsatte kvinner (rød) og menn (blå). Prikkete linjer viser tilsvarende utviklingen for hele befolkningen (18-66 år). Midterste øvre panel viser gjennomsnittlig antall år i løpet av de siste fem årene med inntekt over 1 G (ca. 100,000 kroner i 2020). I øverste høyre og nederste venstre panel er årlig inntekt målt i G. De to panelene nederst til høyre viser prosentandeler som aldri (siste 31 år) har hatt en årlig yrkesinntekt over henholdsvis 1 G og 3,5 G.

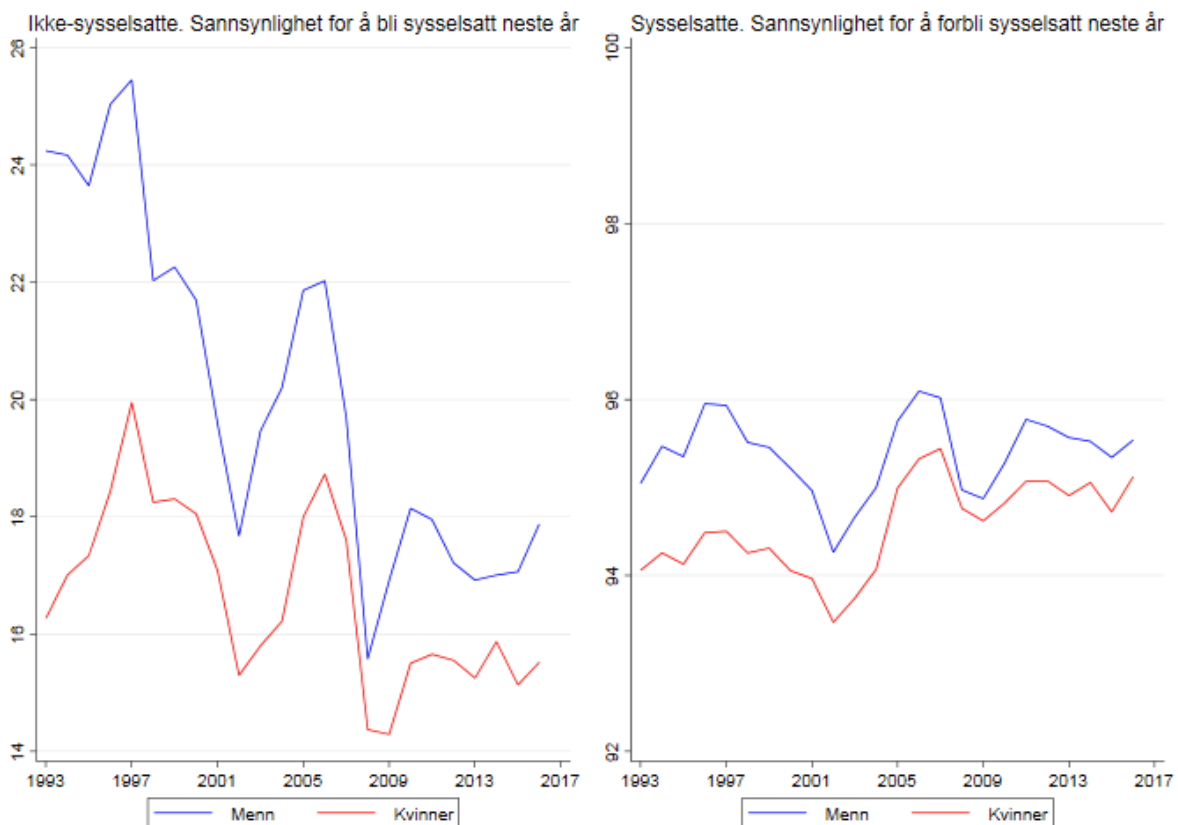


Figur 6. Utvikling i sammensetning av ikke-sysselsatte og hele befolkningen. Alder 30, 40, 50 og 60 år. Kun norskfødte.

Note: Ikke-sysselsatte omfatter personer som har yrkesinntekt under 1G. Heltrukne linjer viser utviklingen for ikke-sysselsatte kvinner (rød) og menn (blå). Prikkete linjer viser tilsvarende utviklingen for hele aldersgruppen. Se for øvrig note til Figur 5.

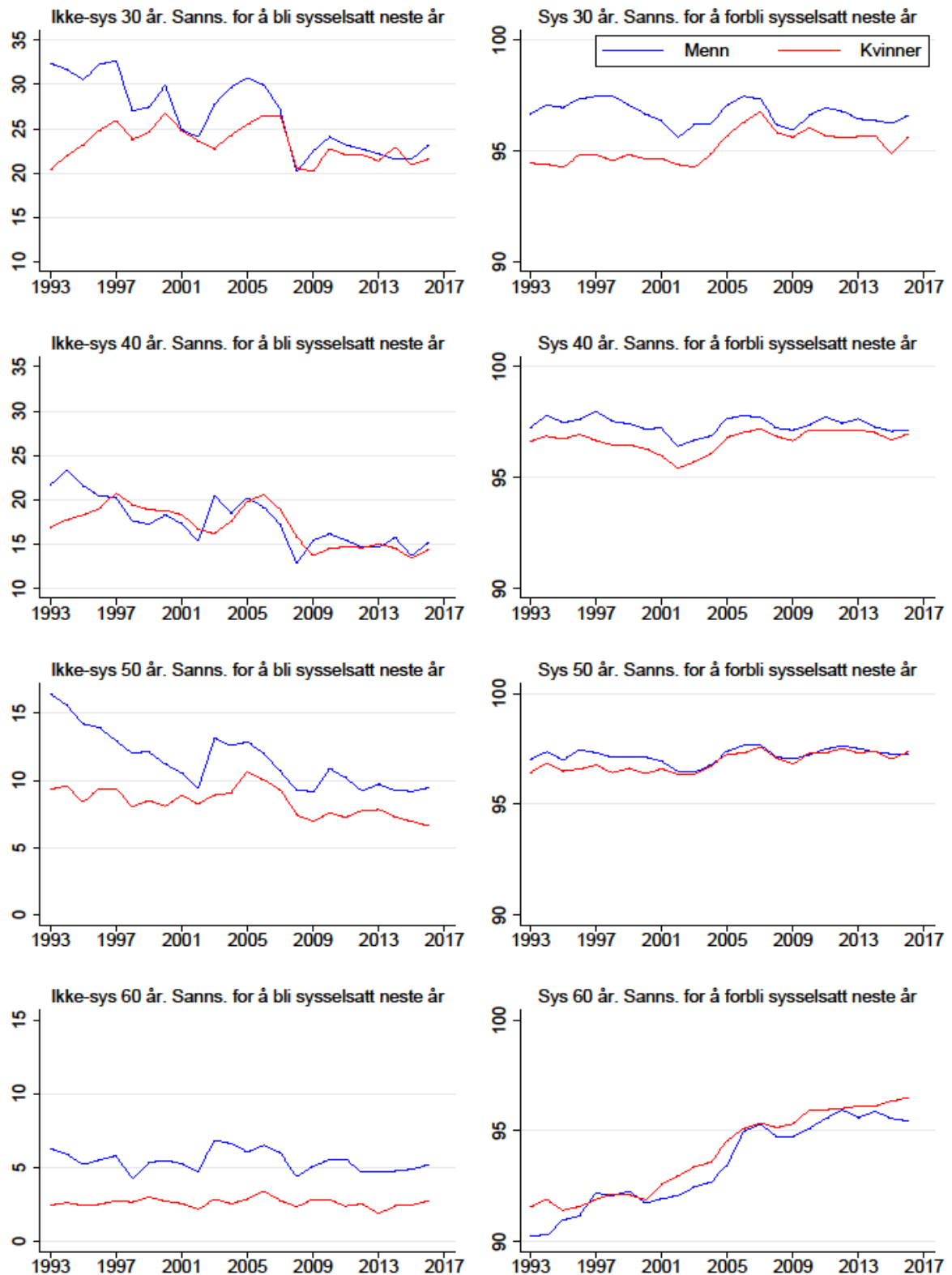
4 Overganger inn og ut av arbeid

Figur 7 viser gjennomsnittlige sannsynligheter for å gå inn og ut av sysselsetting fra et år til et annet. Som tidligere består gruppen ikke-sysselsatte av personer som har inntekt under 1 G, mens sysselsatte er definert ved at de har inntekt over dette beløpet. Populasjonen i figurene består av alle personer mellom 18 og 65 år som er bosatt i Norge både inneværende år og neste år. Blant de ikke-sysselsatte var det på begynnelsen og midten av 1990-tallet 24-25 prosent av mennene som ble sysselsatt året etter. Etter dette har det vært noen svingninger, men trenden har gått klart i retning av at færre kommer inn i arbeidslivet, og ved slutten av dataperioden er det kun 17-18 prosent av ikke-sysselsatte menn som er i arbeid året etter. Blant ikke-sysselsatte kvinner har sannsynligheten for å bli sysselsatt året etter svingt mellom 15 og 20 prosent. Trenden er mer uklar enn blant menn, men det ser også her ut til å gå i retning av større grad av varig utestenging. De som er innenfor arbeidsmarkedet har en stor sannsynlighet for også å være det året etter (94-96 prosent). Her har det ikke vært noen spesiell trend.



Figur 7. Sannsynlighet for bli (venstre panel) og å forbli (høyre panel) sysselsatt. Etter år.

Note: Figuren viser for hvert år sannsynligheten for å ha en yrkesinntekt over 1G neste år avhengig av om årets inntekt var under eller over dette beløpet. Populasjonen består av sysselsatte mellom 18 og 65 år som er bosatt i Norge både inneværende år og neste år.



Figur 8. Sannsynlighet for å bli (venstre paneler) og å forbli (høyre paneler) sysselsatt. Etter alder og år.

Note: Figuren viser for hvert år sannsynligheten for å ha en yrkesinntekt over 1G neste år avhengig av om årets inntekt var under eller over dette beløpet. Populasjonen består av alle sysselsatte mellom 18 og 65 år som er bosatt i Norge både inneværende år og neste år.

I figur 8 vises overgangsrater inn og ut av sysselsetting ved utvalgte aldre. Figuren viser at sannsynligheten for å komme (tilbake) i jobb når man er ute av arbeidslivet blir kraftig redusert med økende alder. Eksempelvis er det 22-23 prosent av 30-årige menn som kommer i jobb året etter. Tilsvarende overgangsrate for 60-årige menn er 5 prosent. Når det gjelder utviklingen i overgang ut av ikke-sysselsetting har den holdt seg på et stabilt lavt nivå for 60-årige menn, mens den for yngre menn har gått i retning av mer varig utestenging – spesielt blant de aller yngste. For kvinner er det en mer stabil utvikling, men for 40- og 50-åringer er det tendenser til at flere og flere forblir uten arbeid når de først har falt utenfor. Har man først kommet i jobb er det imidlertid for begge kjønn en stabil sannsynlighet for å forbli innenfor, og for de aller eldste er det også en klar positiv utvikling; hvor sannsynligheten for å forbli sysselsatt har økt fra omtrent 90 til 95 prosent. Dette illustrerer igjen framveksten av et stadig skarpere skille mellom de som er innenfor og de som er utenfor arbeidsmarkedet, spesielt blant menn.

Vi skal nå se nærmere på sammensetningen av strømmen fra ikke-sysselsetting til sysselsetting. For å gjøre dette så aktuelt som mulig velger vi da å benytte de siste to årene vi har data for, dvs. at vi gir en beskrivelse av kjennetegn ved personer som gikk fra å være ikke-sysselsatt i 2016 til å bli sysselsatt i 2017. I foregående figur var definisjonen av å bli sysselsatt at en gikk fra å ha yrkesinntekt under 1G til over 1G året etter og tilsvarende andre vei for å bli ikke-sysselsatt. Dette innebærer at for dem som har inntekt rundt Folketrygdens grunnbeløp skal det kun små inntektsendringer til for å havne i den ene eller andre kategorien, noe som også betyr at vi vil kunne få kunstig høye strømmer inn i og ut av sysselsetting. For å redusere denne «støykilden» velger vi nå en noe strengere definisjon av å «bli sysselsatt», dvs. at yrkesinntekten har økt fra under 1G i 2016 til over 2 G i 2017. For å fange opp dem som i stor grad er selvforsørget gjennom arbeidsinntekt betinger vi også på at de ikke mottar trygd eller sosialhjelp ved utgangen av 2017. Da står vi igjen med 51.385 «nye sysselsatte» (29.027 menn og 22.178 kvinner).² Av disse var det 2.016 menn (7 %) og 788 kvinner (3,6 %) som mottok et lønnstilskudd.

Tabell 1 beskriver populasjonen av nye sysselsatte. Den viser at over halvparten (58 prosent av kvinnene og 55 prosent av mennene) er under 30 år, noe som skyldes at mange av de yngste som blir sysselsatte kommer fra utdanning. Da vi primært er interessert i å kartlegge arbeidskraftreserven blant dem som er utenfor arbeidsmarkedet av andre grunner vil vi i resten av tabellen beskrive kjennetegn ved dem som er 30 år eller eldre.

Når det gjelder arbeidsmarkedsstatus utgjør tidligere ledige i overkant av 40 prosent av de nye sysselsatte, mens 13 prosent var tidligere AAP-mottakere. Under 10 prosent mottok sosialhjelp året før, mens svært få (4-5 promille) mottok uføretrygd – noe som illustrerer at uføretrygd er en absorberende tilstand for de aller fleste. Selv om de under 30 år ikke er med i datagrunnlaget er det en ikke-ubetydelig andel som kommer fra utdanning (9 prosent av mennene og 17 prosent av kvinnene). Til slutt er det en stor gruppe, som utgjør 25 prosent av mennene og 23 prosent av kvinnene, hvor tilstandene i 2016 var en annen enn dem som er listet opp i tabellen.

Ser vi på mottak av trygd eller sosialhjelp litt lenger tilbake i tid, dvs. fem år, har 70 prosent mottatt en eller flere ytelser på et eller annet tidspunkt i den perioden. Omkring halvparten har mottatt dagpenger eller tiltakspenger og nesten 20 prosent har mottatt AAP. Videre har 22 prosent av mennene og 14 prosent av kvinnene mottatt sosialhjelp.

² I utgangspunktet er det 133.199 personer som går fra å ha inntekt under 1 G i 2016 til inntekt over 1 G i 2017. Ved å betinge på at inntekten i 2017 skal være over 2 G sitter vi igjen med ca. 40 prosent (54.348 personer). Betinget vi på at de ikke skal motta trygd/sosialhjelp i desember 2017 mister vi ytterligere 6 prosent (3.143 personer)

Tabell 1. Kjennetegn ved nye sysselsatte i 2017

	Menn	Kvinner
<i>N</i>	29 027	22 178
Alder (gj snitt)	31,4	31,5
Aldersgruppe		
18-29 år	58,2	54,8
30-49 år	31,1	37,8
50-61 år	9,0	6,6
62-66 år	1,7	0,7
<u>Deskriptiv statistikk for gruppen 30 år eller eldre:</u>		
Utdanningsnivå		
Ikke fullført videregående	26,4	18,5
Fullført videregående	33,5	26,1
Høgskole/universitet	28,7	46,3
Ukjent	11,4	9,1
Landbakgrunn		
Norskfødt	63,2	59,8
Vestlig innvandrer	19,7	20,0
Ikke-vestlig innvandrer	17,1	20,2
Sist registrerte arbeidsmarkedsstatus i 2016		
Uføretrygd	0,4	0,5
AAP	12,6	13,1
Ledig m/ dagp/tiltakspenger	24,0	20,3
Ledig u/dagp/tiltakspenger	16,9	20,7
Sosialhjelp	10,1	5,6
Utdanning	9,0	16,5
Pensjon	1,9	0,5
Annet	25,2	22,8
Andel (i%) som har vært på følgende trygdeytelse/sosialhjelp i løpet av de siste 5 år		
Uføretrygd	0,5	0,5
AAP	18,8	19,1
Dagpenger/tiltakspenger	50,2	46,9
Sosialhjelp	22,5	14,3
Ingen av de ovennevnte ytelsene	29,0	34,4
Andel (i%) som er på trygd/sosialhjelp i løpet av inneværende år	40,7	33,5
Yrkesinntekt (i G)	3,7	3,2
Andel med inntekt over 3,5G	40,3	27,3
Selvstendig næringsdrivende 5 år før	8,9	3,9
Andel registrert i Arb.takerreg. 5 år før	57,9	55,8
Kjennetegn ved disse		
Privat sektor	85,8	64,7
Kommunal sektor	6,7	23,4
Statlig sektor	7,5	11,9
Kort deltid	8,6	19,7
Lang deltid	5,4	15,3
Heltid	86,0	65,0

Note: Populasjonen består av personer som hadde inntekt under 1G i 2016 og over 2G i 2017. Den er avgrenset til personer som var bosatt i Norge begge år, og som ikke mottok trygd eller sosialhjelp i desember 2017. For definisjon av arbeidsmarkedsstatus, se s. 2

I Tabell 2 beskriver vi kjennetegn ved dem som ble ikke-sysselsatt i 2017. Her er definisjonen av nye ikke-sysselsatte basert på et tilsvarende inntektsfall som det inntektshoppet vi krevde for å gå motsatt vei; dvs. at inntekten var over 2G i 2016, mens den falt under 1 G i 2017. I tillegg har vi med dem som var under utdanning 2016, men som ikke var det i 2017 (fortsatt så fremt inntekten i 2017 var under 1G). I tabellen skiller vi mellom dem som kommer fra arbeid og dem som kommer fra utdanning. De som kommer fra arbeid har en relativt høy gjennomsnittsalder (bortimot 50 år), mens gruppen som kommer fra utdanning (ikke overaskende) er dominert av unge. Når det gjelder utdanningsnivå er det en forholdsvis stor andel som ikke har fullført videregående utdanning, spesielt blant dem som kommer rett fra skolebenken. Blant nye ikke-sysselsatte er det omkring halvparten som er arbeidsledige eller som mottar AAP. Det er for øvrig verd å merke seg den store forskjellen i andelen som mottar sosialhjelp blant ikke-sysselsatte som kommer fra henholdsvis arbeid og utdanning. Blant de som tidligere hadde arbeid er det kun 2,3 % av de ikke-sysselsatte mennene og 1,5 % av kvinnene som mottar sosialhjelp, mens de tilsvarende tallene blant dem som kommer rett fra utdanning er henholdsvis 19,9 og 20,6 %.

I tillegg til nivået på utdanning har vi også sjekket hvilken type utdanning de som faller ut av arbeidslivet har. Den klart største gruppen består av de som har allmenne fag, dette vil både være de som ikke har utdanning på videregående nivå (kun grunnskole) og de som har allmenne fag fra videregående som høyeste fullførte utdanning. Blant menn er det videre en ganske stor gruppe som er utdannet håndverkere; menn med utdanning innenfor bygg og anlegg, elektro, maskin- og mekaniske fag utgjør til sammen 25 prosent av nye ikke-sysselsatte med tidligere jobb. Blant kvinner er det en stor gruppe som blir ikke-sysselsatte som enten har utdanning som lærer, sykepleier eller hjelpepleier. De sistnevnte yrkene er kjennetegnet ved at det er stor etterspørsel etter denne kompetansen, noe som tyder på at bortfall fra arbeidslivet skyldes andre ting enn at det ikke er behov for deres arbeidskraft. Denne gruppen består i all hovedsak av to undergrupper; den ene gruppen er midlertidig ute av arbeidslivet på grunn av små barn, mens den andre gruppen faller ut med helserelaterte ytelser i relativt høy alder etter å ha hatt en lang yrkeskarriere.

Tabell 2a. Kjennetegn ved nye ikke-sysselsatte i 2017

	Menn		Kvinner	
	Fra arbeid	Fra utdanning	Fra arbeid	Fra utdanning
<i>N</i>	28 808	14 577	22 655	13 071
Alder (gj snitt)	47,9	24,0	48,7	26,1
Aldersgruppe				
18-29 år	12,7	86,7	10,9	75,8
30-49 år	38,2	11,6	38,4	21,8
50-61 år	22,3	1,6	19,7	2,1
62-66 år	26,8	0	30,9	0
Utdanningsnivå				
Ikke fullført videregående	24,2	46,5	20,7	44,7
Fullført videregående	42,8	34,4	39,3	28,8
Høgskole/universitet	23,1	17,7	35,0	24,5
Ukjent	9,8	1,3	5,1	2,1
Landbakgrunn				
Norskfødt	72,6	79,2	79,5	70,6
Vestlig innvandrer	18,7	6,0	12,4	8,3
Ikke-vestlig innvandrer	8,7	14,8	8,2	21,1
Arbeidsmarkedsstatus				
Uføretrygd	6,7	3,4	10,3	2,5
AAP	20,6	11,1	29,3	16,8
Ledig m/ dagp/tiltakspenger	23,0	13,0	16,8	11,3
Ledig u/dagp/tiltakspenger	8,4	25,6	6,7	25,7
Sosialhjelp	2,3	19,9	1,5	20,6
Pensjon	19,3	0,4	22,3	0,3
Annet	19,7	26,6	13,2	22,8
Andel (i%) som har vært på følgende trygdeytelse/sosialhjelp i løpet av de siste 5 år				
Uføretrygd	4,4	1,8	7,7	1,5
AAP	21,0	6,1	28,7	9,4
Dagpenger/tiltakspenger	31,5	18,0	23,6	23,9
Sosialhjelp	9,2	21,4	6,3	26,1
Ingen av de ovennevnte ytelsene	46,8	62,9	45,6	54,2
Andel (i%) som er på trygd/sosialhjelp i løpet av inneværende år	58,6	54,6	62,6	59,2
Yrkesinntekt (i G) foregående år	4,3	0,3	3,5	0,3
Andel med inntekt over 3,5G foregående år	50,9	0	37,4	0
Selvstendig n.driv foregående år	9,5	0,2	4,3	0,1
Andel registrert i Arb.takerreg. foregående år	84,9	48,5	89,4	48,2
Kjennetegn ved disse				
Privat sektor	79,1	79,5	51,8	70,0
Kommunal sektor	10,7	15,8	34,2	24,9
Statlig sektor	10,2	4,7	14,1	5,1
Kort deltid	7,3	35,8	11,1	42,6
Lang deltid	6,5	10,2	18,8	12,0
Heltid	86,2	54,0	70,1	45,3

Note: Utvalget er avgrenset til de som enten hadde inntekt over 2G eller var i utdanning i 2016 og som i 2017 hadde inntekt under 1G og ikke er i utdanning. Det er også et krav om opphold i landet begge år. For definisjon av arbeidsmarkedsstatus, se s. 2.

Tabell 2b. Kjennetegn ved nye ikke-sysselsatte i 2017

	Menn		Kvinner	
	Fra arbeid	Fra utdanning	Fra arbeid	Fra utdanning
<i>N</i>	28 808	14 577	22 655	13 071
Utdanningsgruppe (faggrp i NUS 2000-koden i parentes)				
1. Allmenne fag (011,019)	34,6	69,3	32,0	63,8
a) Kun grunnskole	26,8	47,1	21,8	45,9
b) Videregående	7,8	22,2	10,2	17,9
2. Språk-, litteratur- og bibliotekutdanninger, historisk-filosofiske – og religionsutdanninger (111-149)	1,1	1,2	1,9	1,7
3. Musikk, dans og drama, bildende kunst og kunsthåndverk (151-199)	2,4	3,0	4,6	6,3
4. Lærerutdanninger (211-299)	3,2	0,8	9,9	2,2
5. Statsvitenskapelige-, sosiologiske-, samfunnsgeografiske- og samfunnsøkonomiske fag (311-349)	0,5	0,7	0,8	1,0
6. Medie- og informasjonsfag, psykologiske-, juridiske- og sosialantropologiske fag (351-399)	1,6	3,5	2,1	4,9
7. Økonomisk- administrative fag (411-419)	6,4	3,0	7,8	4,4
8. Handel og markedsføring, kontorlag (421-429)	1,2	0,4	1,7	0,5
9. Hotell- og reiselivsfag (431-449)	1,3	0,3	5,3	0,9
10. Biologiske-, fysiske- og kjemiske fag, matematikk og statistikk, informasjon og datateknologi (511-549 + 561-569)	3,4	4,1	1,4	1,5
11. Utdanninger i elektrofag (551)	6,4	2,8	0,3	0,3
12. Mekaniske fag og maskinfag (552-559)	11,0	2,1	1,0	0,3
13. Bygg- og anleggsgfag (571-579)	7,4	1,0	0,6	0,4
14. Fabrikasjon og utvinning (581-599)	9,6	2,0	3,3	1,6
15. Sykepleiefag (611)	0,3	0,1	5,6	0,7
16. Hjelpepleiefag, vernepleiefag og Andre pleie- og omsorgsfag, sosialfag (612-629)	0,8	0,3	9,7	2,3
17. Medisin, odontologi, terapeutiske fag, apotekfag, veterinærfag, idrettsfag (631-699)	1,9	4,2	8,2	4,8
18. Fiske- og havbruk, jordbruk og skogbruk (711-799)	2,4	0,6	0,9	0,9
19. Samferdsel og sikkerhet (811-899)	4,3	0,8	1,4	0,5
20. Hår- og skjønnhetspleie, servitør (831-833)	0,3	0,0	1,7	1,0

Note: Utvalget er avgrenset til de som enten hadde inntekt over 2G eller var i utdanning i 2016 og som i 2017 hadde inntekt under 1G og ikke er i utdanning. Det er også et krav om opphold i landet begge år.

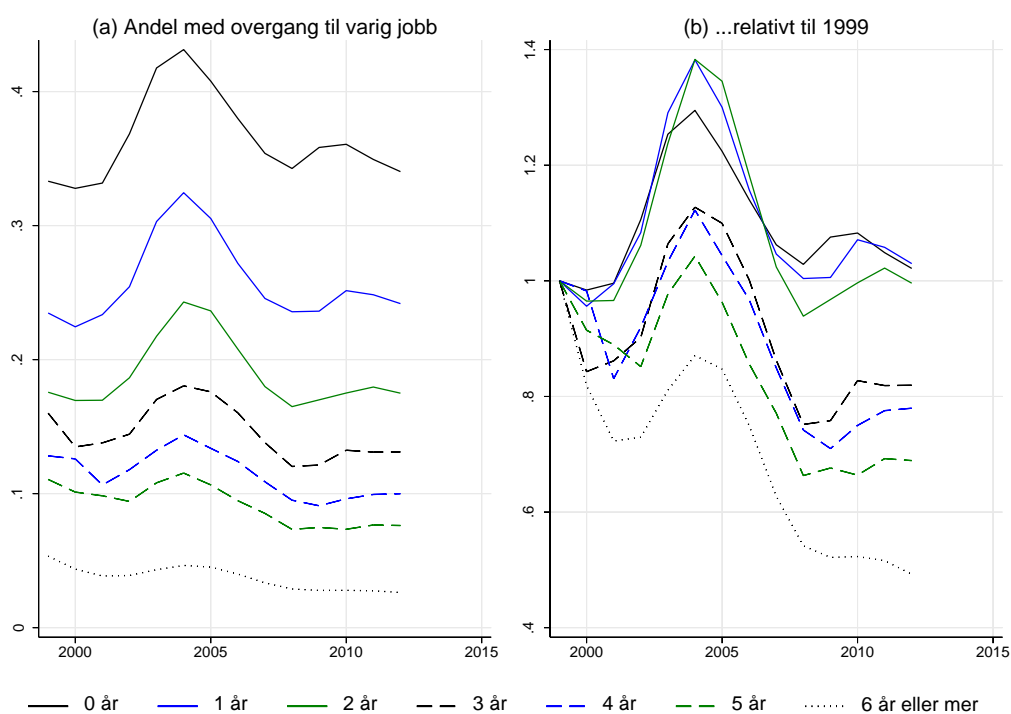
5 Utviklingen i ikke-sysselsattes jobbmuligheter over tid

I dette avsnittet ser vi nærmere på hvordan de ikke-sysselsattes jobbmuligheter har endret seg over tid. Som tidligere består gruppen ikke-sysselsatte av personer som har yrkesinntekt under 1G. Her har vi valgt å fokusere på overgang til mer varig arbeid, definert ved at man har en arbeidsinntekt som overstiger 2G både det fjerde og det femte året etter året med ikke-sysselsetting, samt at man

ikke mottar lønnstilskudd noen av disse to årene. Analysen er da avgrenset til personer som var mellom 20 og 59 år i ikke-sysselesettings-året, slik at den femårige utfallsperioden dekker et aldersspenn der det normalt er forventet en viss grad av yrkesdeltagelse. Vi har også avgrenset populasjonen til personer som er bosatt i Norge i hele den femårige utfallsperioden. Merk at ikke-sysselestatte i dette og de neste kapitlene heller ikke inkluderer personer under utdanning i løpet av høstsemesteret samme år.

Figur 9 viser først utviklingen i jobbsjanser fordelt etter lengden på den tiden man har stått uten arbeid. F.eks. ser vi i panel (a) at personer i sitt første år som ikke-sysselestatte (0 år) har om lag 35-40 % sannsynlighet for å komme i nytt varig arbeid i løpet av neste femårsperiode. Deretter ser vi at sannsynligheten for å komme i jobb faller monotont med «utenforskapets» varighet.

Den sterke økningen i jobbsjansene blant alle grupper ikke-sysselestatte tidlig på 2000-tallet reflekterer den høykonjunkturen det norske arbeidsmarkedet var inne i fram til 2008/2009. I panel (b) har vi beskrevet det samme mønsteret som i panel (a), men denne gang slik at jobbsjansene er tegnet inn relativt til slik de var for ikke-sysselestatte i 1999. Da synliggjøres det noen interessante utviklingstrekk med tanke på hvordan relative jobbmuligheter har endret seg over tid. Spesielt ser vi at den trendmessige utviklingen i jobbsjanser har vært mer negativ desto lengre man har stått utenfor arbeidslivet. For personer med mindre enn 3 år uten arbeid var jobbsjansene omtrent de samme for ikke-sysselestatte i 2012 som de var for den tilsvarende gruppen i 1999. Men for personer med lengre tid utenfor har jobbsjansene falt markert, og for gruppen med minst 6 års varighet er de halvert. Det har med andre ord vært en klar trend i retning av at lang tid uten arbeid blir et stadig større handicap i forhold til mulighetene for nytt arbeid.



Figur 9. Andel av ikke-sysselestatte (20-59 år) med overgang til varig arbeid neste fem år. Etter antall år uten arbeid.

Note: Varig arbeid er definert som arbeidsinntekt over 2G både i det fjerde og det femte året etter året med ikke-sysselestatte. For en nærmere beskrivelse av hvem som er inkludert i utvalget se første avsnitt i dette kapittelet

Figur 10 viser tilsvarende overgangsrate fordelt på grupper etter alder og kjønn. Ikke overraskende er det de unge som har høyest sannsynlighet for å komme i stabilt arbeid. Men det er også for de relativt unge at utviklingen har gått mest i negative retning.

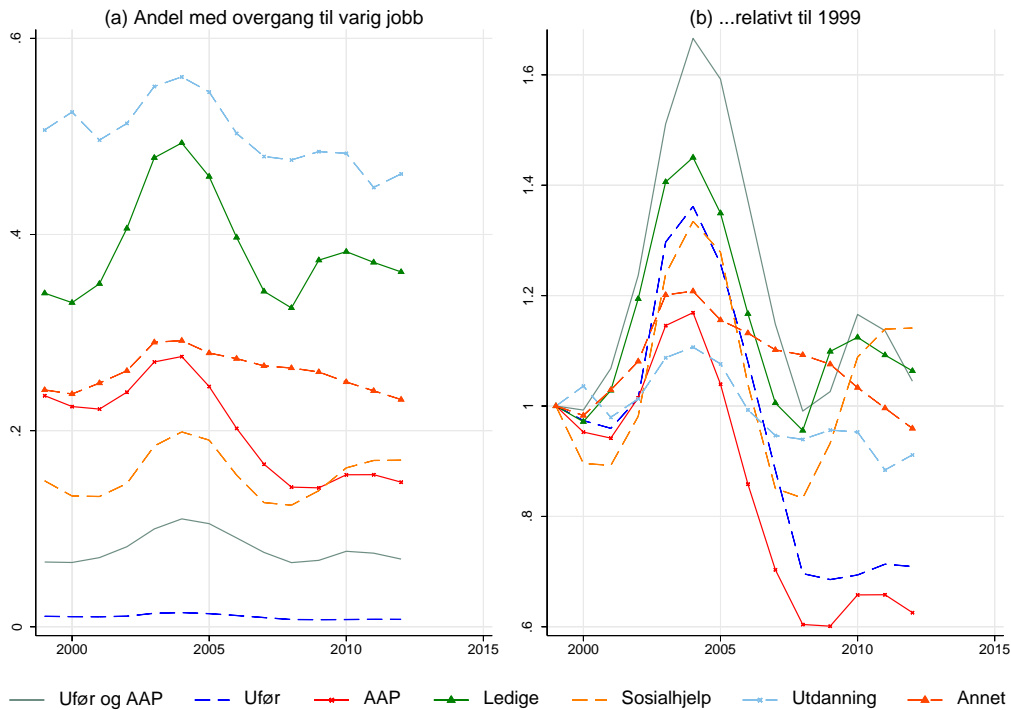


Figur 10. Andel av ikke-sysselsatte (20-59 år) med overgang til varig arbeid neste fem år. Etter kjønn og alder.

Note: Varig arbeid er definert som arbeidsinntekt over 2G både i det fjerde og det femte året etter året med ikke-syssestetting. For en nærmere beskrivelse av hvem som er inkludert i utvalget se første avsnitt i dette kapittelet

Endelig viser vi i Figur 11 overgangsrate fordelt etter sist observerte tilstand i ikke-syssestettingsåret. Her ser vi at det er gruppen som nylig avsluttet utdanning og arbeidsledige som har størst sjanser for å komme i stabilt arbeid. For personer med helse relaterte ytelser er utsiktene betraktelig dårligere, særlig etter mottak av uføretrygd. Det er for øvrig verd å merke seg det tydelige konjunkturmønsteret som gjør seg gjeldende i jobbsjansene for alle grupper ikke-syssestatte, og spesielt hvordan andelen med overgang til jobb økte markert gjennom høykonjunktoren fram til 2008/2009 (ettersom vi betrakter utfall 4-5 år etter ikke-syssestettingsåret vil konjunkturtoppen her få størst gjennomslagskraft for årene rundt 2003-2004). Dette illustrerer hvor viktig etterspørselen etter arbeidskraft er, også for grupper som primært står utenfor arbeidslivet pga. helseproblemer.

Noe av den tilsynelatende nedgangen i jobbsjansene til personer med både AAP og uføretrygd etter 2004 skyldes innføringen av tidsbegrenset uførestønad i 2004, som i praksis flyttet en del av dem som ellers ville vært uføretrygd med best jobbsjanser over til kategorien AAP (siden vi har inkludert tidsbegrenset uførestønad i AAP-gruppen). Men selv om disse hadde bedre jobbsjanser enn andre uføretrygdede hadde de sannsynligvis dårligere jobbsjanser enn andre på AAP. Denne overflyttingen innebar dermed at både AAP-gruppen og uføretrygd-gruppen ble mer negativt selektert hva jobbsjanser angår. For å fjerne denne kilden til «spuriøs» tidsvariasjon i overgangen til jobb har vi i Figur 11 også inkludert en kurve som viser utviklingen for disse to gruppene samlet.



Figur 11. Andel av ikke-sysselsatte (20-59 år) med overgang til varig arbeid neste fem år. Etter sist observerte tilstand i ikke-sysselsettingsåret.

Note: Varig arbeid er definert som arbeidsinntekt over 2G både i det fjerde og det femte året etter året med ikke-sysselsetting. For en nærmere forklaring på hvem som er inkludert i utvalget se første avsnitt i dette kapittelet.

6 Sannsynlighet for å komme i jobb og følsomhet for lokal arbeidskraftetterspørsel

For å analysere ulike gruppers sensitivitet i forhold til etterspørselen etter arbeidskraft setter vi opp en statistisk analysemodell med basis i data for personer som i minst ett av årene 1999-2012 tilhørte gruppen ikke-sysselsatte (definert på samme måte som i kapittel 5, ved at de har en årsinntekt under 1G og ikke var i utdanning i løpet av høstsemesteret). Årene der vi setter sammen populasjoner av ikke-sysselsatte personer kaller vi for «basisår». Utfallene vi er interessert i er om disse personene kommer i ikke-subsidiert arbeid en eller annen gang i løpet av den kommende femårsperioden (definert ved en årsinntekt på minst 2G uten mottak av lønnstilskudd), og eventuelt om slikt arbeid hadde en viss stabilitet; det siste definert på samme måte som i kapittel 5 ved at de var i arbeid både det fjerde og det femte året etter basisåret. Denne analysen studerer med andre ord arbeidsmarkedsutfall i perioden 2000-2017 for personer som i minst ett av årene 1999-2012 har stått uten arbeid og utdanning. Grunnen til at vi i denne sammenheng velger å benytte utfall som dekker en periode som strekker seg hele fem år fram i tid er at vi ønsker en videst mulig indikator for et reelt potensial for deltakelse i det ordinære arbeidsmarkedet. Mange av de ikke-sysselsatte i vår analyse kan være inne i rehabiliteringsprosesser eller andre aktiviteter som innebærer at mulighetene for en rask jobbovergang ikke er realistiske.

I utgangspunktet er vi interessert i å finne ut hvordan sannsynligheten for at ulike grupper ikke-sysselsatte kommer i arbeid avhenger av hvordan arbeidskraftetterspørselen utvikler seg i de

områdene der de bor. Problemet vi da står overfor er at etterspørselen etter arbeidskraft er en uobservert variabel. En mulig strategi kunne ha vært å benytte utviklingen i den lokale sysselsettingsraten som en indikator på arbeidskraftetterspørselen. Men siden sysselsettingsraten også påvirker arbeidstilbudet vil vi da ha et såkalt simultanitetsproblem, dvs. at årsakssammenhengene går begge veier. For å unngå dette benytter vi en såkalt instrumentvariabelmetode. Den fordrer at vi finner en variabel som har påvirket den lokale etterspørselen etter arbeidskraft i perioden etter basisåret, men som ikke selv er blitt påvirket av andre forhold ved det lokale arbeidsmarkedet. En variabel som (under visse betingelser) tilfredsstiller dette kravet er et såkalt shift-share instrument. Det konstrueres ved å ta utgangspunkt i hvordan den lokale sysselsettingen i basisåret er fordelt på ulike næringer. Ut fra dette kan man så beregne virkningen av nasjonale endringer i nærings sammensetningen, gitt at hvert lokale område beholder sin andel av sysselsettingen i hver næring. Denne variabelen vil dermed fange opp lokale sysselsettingsvirkninger av nasjonale næringsendringer. For å lage et slikt instrument deler vi landet inn i 46 pendlerregioner basert på inndelingen i Bhuller (2009). For hvert av årene 1999-2012 konstruerer vi så predikert sysselsettingsendring i hver region basert på de nasjonale endringene i sysselsettingens næringsstruktur over de påfølgende fem årene. Denne variabelen benyttes så som en instrumentvariabel for den faktiske sysselsettingsraten i hver region.

Modellen vi estimerer er nærmere forklart i Andersen m.fl. (2019). Den kan beskrives ved følgende to ligninger

$$y_{zt} = \beta E_{zb} + \alpha_z + \lambda_t + \delta \hat{E}_{zt} + \varepsilon_{zt}, \quad (1)$$

$$E_{zt} = \phi E_{zb} + \varphi_z + \sigma_t + \delta E_{zt}^{PRED} + \xi_{zt}, \quad (2)$$

der y_{zt} er utfallet vi er interessert i (f.eks. andelen av de ikke-sysselsatte som kom i arbeid innen fem år etter basisåret), E_{zb} er sysselsettingsraten i region z i basisåret, E_{zt} er sysselsettingsraten i region z fem år etter basisåret, \hat{E}_{zt} er den tilsvarende prediksjonen basert på instrumentvariabelen E_{zt}^{PRED} (ligning (2)). Denne er definert på følgende måte:

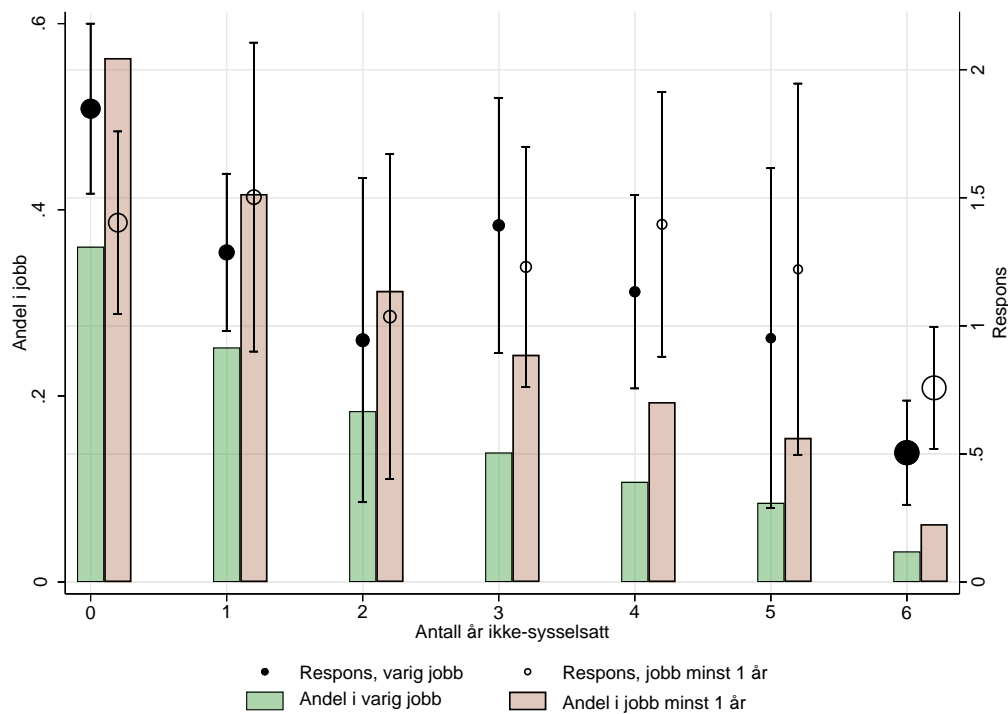
$$E_{zt}^{PRED} = \frac{\sum_{j=1}^J w_{zbj} (L_{tj} - L_{bj})}{N_{zb}}, \quad (3)$$

der w_{zbj} er region z 's andel av sysselsettingen av sysselsatte innenfor næring j i basisår b , $(L_{tj} - L_{bj})$ er total endring i antallet sysselsatte i næring j fra basisår til utfallsår i hele landet, og N_{zb} er antall voksne innbyggere i region z i basisåret.

Koeffisienten vi ønsker å estimere er δ , som inngår i ligning (1). Den gir et estimat på hvor stor endring vi kan forvente å få i utfallsvariabelen som følge av en ett prosentpoengs *etterspørselsdrevet* økning i den lokale sysselsettingsraten. Figur 12 viser resultatene fra en slik modell, der vi har delt inn populasjonen av ikke-sysselsatte i ulike grupper etter hvor lenge de har vært ikke-sysselsatt. Søylen viser andelen av disse som ut fra det observerte gjennomsnittet for alle år etter 1999 kan forventes å komme i stabilt arbeid eller i hvert fall være i arbeid i minst ett av de neste fem årene. Disse utfallene måles på den venstre akse i figuren. F.eks. kan vi se at det blant dem som bare har vært klassifisert som ikke-sysselsatt i selve basisåret, så vil om lag 55% være sysselsatt i minst ett av de neste fem årene, mens ca. 35% vil oppnå stabil sysselsetting. Vi ser også at disse sannsynlighetene faller kraftig med den tiden man har stått utenfor arbeidslivet. For gruppen som har vært ikke-sysselsatt i minst fem år er sannsynligheten for å komme tilbake i jobb lavere enn 10%. Den anslåtte effekten av økt arbeidskraftetterspørsel (δ) er illustrert ved de fylte og åpne sirklene i figuren, i begge tilfeller med

95% konfidensintervaller. Disse effektene måles på skalaen til høyre. F. eks. ser vi av punktet helt til venstre at sannsynligheten for at en ny ikke-sysselsatt kommer i varig jobb i løpet av de neste fem årene er anslått å øke med 1,8 prosentpoeng dersom vi får en ett prosentpoengs etterspørselsdrevet økning i den lokale sysselsettingsraten. Størrelsen på de ulike sirklene i Figur 12 er justert slik at de er proporsjonale med størrelsen på gruppene. Vi ser med andre ord at størstedelen av de ikke-sysselsatte har enten hatt denne tilstanden bare i basisåret, eller de har stått utenfor i minst 6 år.

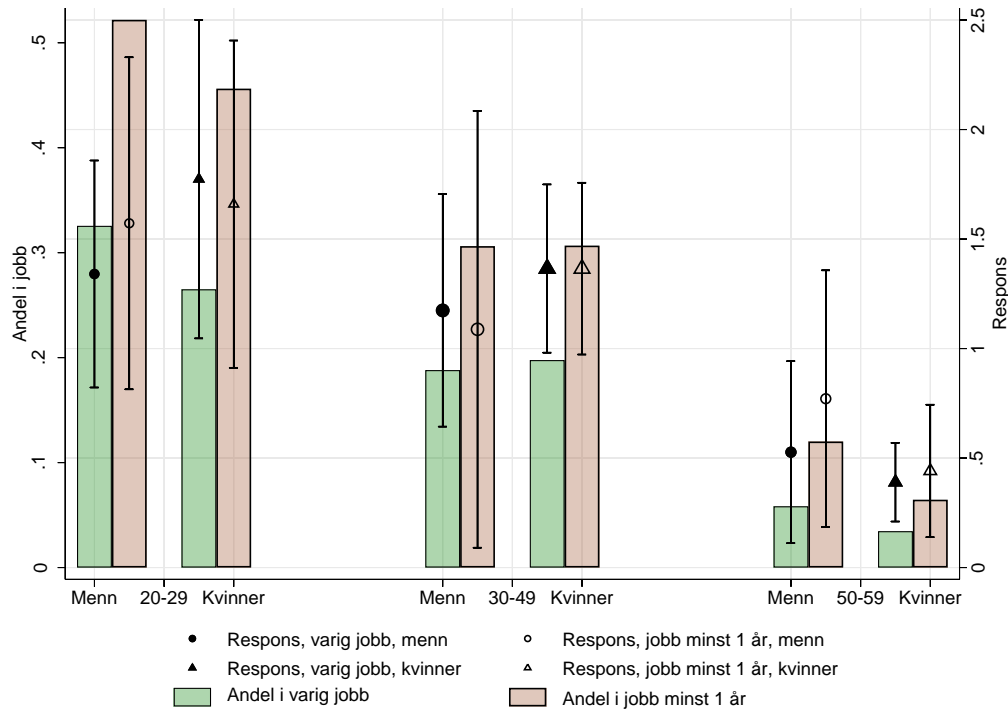
Samlet sett viser de estimerte koeffisientene i Figur 12 at sannsynlighetene for å komme i arbeid i betydelig grad påvirkes av arbeidskraftetterspørselen for alle grupper. Sensitiviteten faller imidlertid noe med varigheten av «utenforskapet», og er klart lavest for dem som har vært ikke-sysselsatt i seks år eller mer.



Figur 12. Andel av ikke-sysselsatte (20-59 år) i jobb neste femårsperiode og estimert sensitivitet for lokal arbeidskraftetterspørsel. Etter antall år som ikke-sysselsatt.

Note: Varig jobb er definert som inntekt over 2G i både det fjerde og det femte året etter basisåret. Andel i jobb minst ett år er definert som inntekt over 2G i minst ett av de fem første årene. For en beskrivelse av hvem som er inkludert i utvalget se første avsnitt i kapittel 5.

Figur 12 gir et gjennomsnittsbilde for hele populasjonen av ikke-sysselsatte, fordelt etter antall år de har vært utenfor arbeidsmarkedet. Det er naturligvis mulig å fordele populasjonen etter andre kriterier enn dette. I Figur 13 viser vi jobbsannsynligheter og sensitivitetsestimater etter en inndeling basert på alder og kjønn. Den viser nokså klart at både jobbsjansene og følsomheten for etterspørsel etter arbeidskraft er fallende med alder. Blant de middelaldrende (30-49 år) er det små forskjeller mellom kvinner og menn, mens det for de eldre er en tendens til lavere sysselsettingsrater og svakere respons på arbeidskraftetterspørsel blant kvinner.

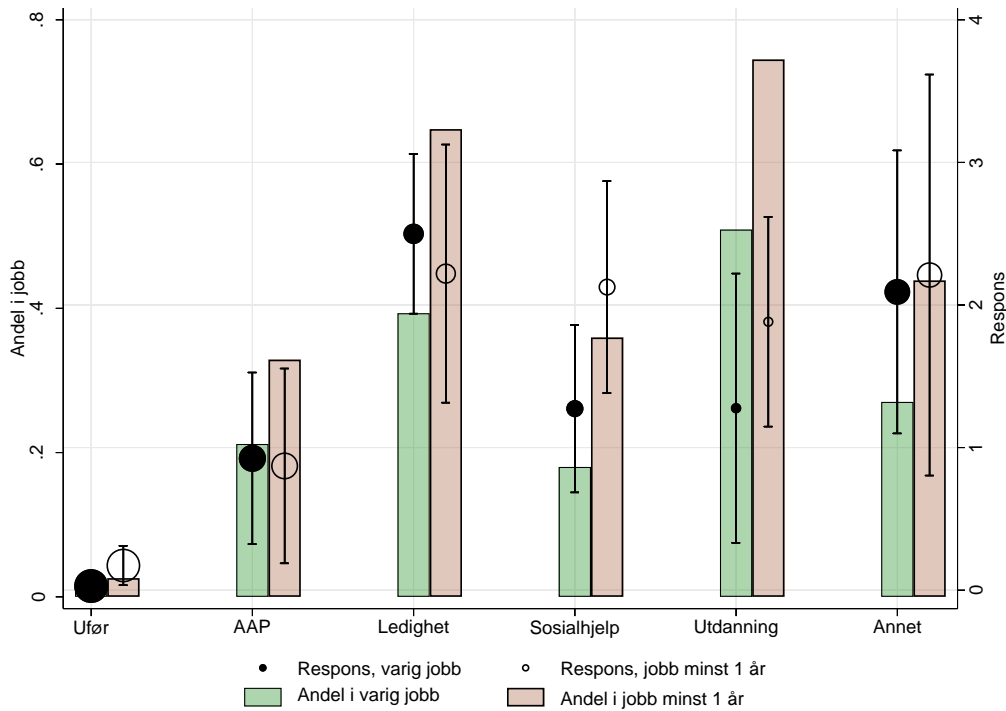


Figur 13. Andel av ikke-sysselsatte i jobb neste femårsperiode og estimert sensitivitet for lokal arbeidskraftetterspørsel. Etter kjønn og alder.

Note: Varig jobb er definert som inntekt over 2G i både det fjerde og det femte året etter basisåret. Andel i jobb minst ett år er definert som inntekt over 2G i minst ett av de fem første årene. For en nærmere beskrivelse av hvem som er inkludert i utvalget se første avsnitt i kapittel 5.

En tredje måte å dele inn populasjon av ikke-sysselsatte på er å basere oss på den siste observerte tilstanden i basisåret. Dette er gjort i Figur 14. Gruppen med utdanning består da av personer som tilfredsstiller kravet om ikke-sysselsetting gjennom året, og som var i utdanning i vårsemesteret, men ikke i høstsemesteret. Dette er med andre ord en gruppe som avsluttet utdanning før sommeren, men som ikke oppnådde sysselsettingsstatus i løpet av høsten, og heller ikke kom inn i noen av de andre tilstandene.

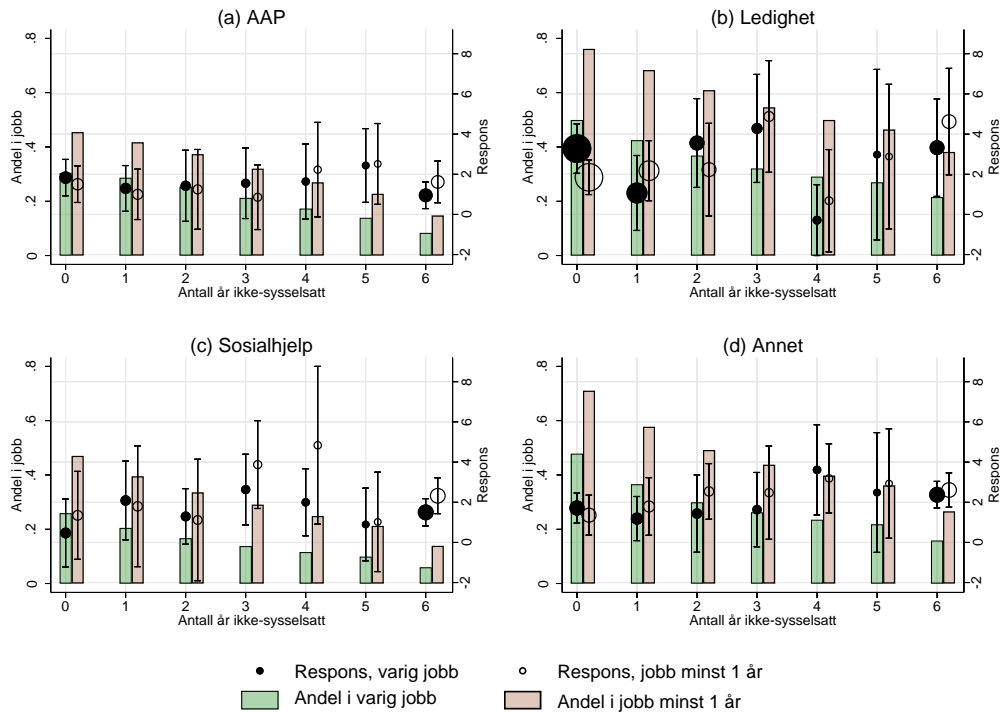
Figur 14 viser at personer som i basisåret mottar uføretrygd har svært små sjanser for å komme tilbake til arbeidslivet, uavhengig av etterspørselen etter arbeidskraft. For alle de andre gruppene er det imidlertid en betydelig mulighet for å finne arbeid, og også en stor grad av følsomhet for den lokale arbeidskraftetterspørselen. For AAP-mottagere ser vi at om lag 37 prosent finner arbeid i løpet av femårsperioden, mens 20 prosent finner stabilt arbeid. Deres følsomhet for arbeidskraftetterspørselen er omtrent som gjennomsnittet i hele befolkningen (inklusive dem som i utgangspunktet er sysselsatt), dvs. at ett prosentpoeng etterspørselsdrevet økning i sysselsettingsraten øker deres jobbsannsynlighet med ett prosentpoeng.



Figur 14. Andel av ikke-sysselsatte (20-59 år) i jobb neste femårsperiode og estimert sensitivitet for lokal arbeidskraftetterspørsel. Etter sist observerte tilstand i basisåret.

Note: Varig jobb er definert som inntekt over 2G i både det fjerde og det femte året etter basisåret. Andel i jobb minst ett år er definert som inntekt over 2G i minst ett av de fem første årene. For en nærmere beskrivelse av hvem som er inkludert i utvalget se første avsnitt i kapittel 5.

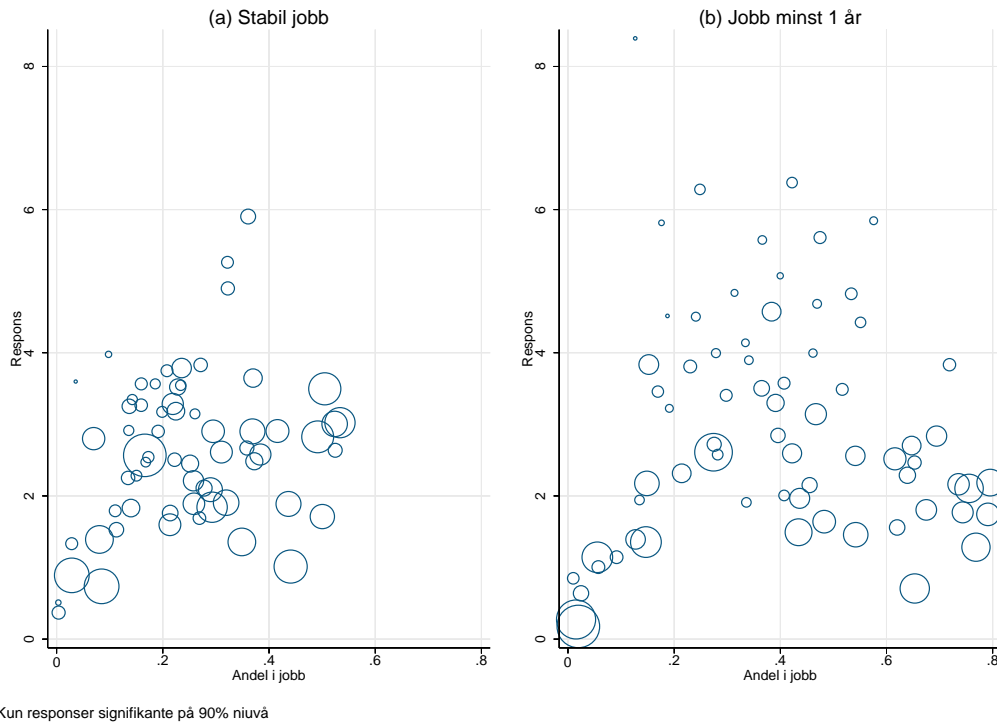
Ved å dele populasjonen av ikke-sysselsatte inn etter ulike endimensjonale kriterier som varighet, alder, eller tilstand, er det naturligvis fare for at gruppene vil være svært forskjellig sammensatt langs andre dimensjoner. For eksempel vil det være slik at det i gruppen uføre vil være en sterk overrepresentasjon av folk som har vært lenge utenfor arbeidslivet og som har høy alder. Dermed blir det vanskelig å fastslå om det er tilstanden i seg selv som har betydning eller varighet eller alder. I et forsøk på å isolere betydningen av disse faktorene har vi delt inn populasjon med basis i kombinasjoner av noen av disse kriteriene. Vi velger da å se helt bort fra gruppen med uføretrygd (siden de har svært lav sannsynlighet for å komme tilbake i jobb) og gruppen «utdanning» (siden de per definisjon har vært ikke-sysselsatt svært kort tid og gjennomgående består av unge mennesker). Dernest fokuserer vi på personer i aldersgruppen 30-49 år og fordeler de ikke-sysselsatte etter tilstand og antall år uten arbeid. Resultatet av dette er vist i Figur 15. Vi ser da at det er en klar tendens til at jobbsjansene faller med varigheten av «utenforskapet» innen alle grupper, men at sensitiviteten i forhold til lokal arbeidskraftetterspørsel er forbausende stabil, både på tvers av grupper og varigheter.



Figur 15. Andel av ikke-sysselsatte (30-49 år) i jobb neste femårsperiode og estimert sensitivitet for lokal arbeidskraftetterspørsel. Etter sist observerte tilstand i basisåret og antall år som ikke-sysselsatt.

Note: Varig jobb er definert som inntekt over 2G i både det fjerde og det femte året etter basisåret. Andel i jobb minst ett år er definert som inntekt over 2G i minst ett av de fem første årene. For en nærmere beskrivelse av hvem som er inkludert i utvalget se første avsnitt i kapittel 5.

Litt forenklet kan man si at lav sensitivitet for lokal etterspørsel arbeidskraft kan skyldes to forhold: At man kommer i jobb uansett («always-takers»), eller at man ikke kommer i jobb uansett («never-takers»). Sensitiviteten forventes med andre ord å være størst for grupper som er på marginen mellom jobb og ikke-jobb – de med middels jobbsjanser, slik at etterspørselsforholdene kan bli avgjørende for utfallet. For å undersøke dette nærmere har vi delt inn populasjonen av ikke-sysselsatte i mange grupper, fordelt etter kombinasjoner av kjønn, alder, tilstand, og varighet, og deretter sett på den observerte sammenhengen mellom gjennomsnittlige jobbsjanser og estimert sensitivitet. Resultatet er illustrert i Figur 16, der vi markerer gruppenes jobbsjanser på den horisontale aksene og deres estimerte etterspørselssensitivitet på den vertikale aksene. Størrelsen på datapunktene er igjen proporsjonale med gruppenes størrelse. Resultatene bekrefter at sensitiviteten er størst for grupper med middels jobbsjanser. Spesielt for utfallet «jobb i minst ett år» ser vi tendenser til en nokså klart pukkelformet mønster, med små estimerte effekter i grupper der jobbsjansene enten er svært lave eller svært høye, og store effekter i midten.



Figur 16. Andel av ikke-sysselsatte (20-59 år) i jobb neste femårsperiode og estimert sensitivitet for lokal arbeidskraftetterspørsel. Toveis plot basert på gruppeinndeling etter både tilstand, varighet, alder, og kjønn.

Note: Størrelsen på datapunktene er proporsjonale med størrelsen på gruppene. Gruppene er definert på basis av tilstand (6 kategorier), varighet (7 kategorier) alder (3 kategorier) og kjønn. Alt i alt er det dermed $6 \times 7 \times 3 \times 2 = 252$ grupper. Mange av disse gruppene er imidlertid alt for små til at estimering av sensitivitet for arbeidskraftetterspørsel er meningsfull. Figuren viser kun estimater for grupper der den estimerte sensitiviteten viste seg å være statistisk signifikant på 10% nivå. Stabil jobb er definert som inntekt over 2G i både det fjerde og det femte året etter basisåret. Andel i jobb minst ett år er definert som inntekt over 2G i minst ett av de fem første årene. For en nærmere beskrivelse av hvem som er inkludert i utvalget se første avsnitt i kapittel 5.

7 Anslag på overganger til arbeid fra ikke-sysselsetting

Figur 17 viser år for år antallet ikke-sysselsatte mellom 20 og 59 år i ulike grupper som har skaffet seg inntektsgivende arbeid (uten lønnstilskudd og med inntekt over 2G) i minst ett av de neste fem årene. Fram til 2012 viser figuren de faktisk observerte tallene. For eksempel kan vi lese av panel (a) at det blant dem som var ikke-sysselsatt ved utgangen av 2012 (unntatt personer som var i utdanning høstsemesteret) var om lag 100.000 personer som kom i arbeid i løpet av neste femårsperiode. Disse utgjorde om lag 25% av det totale antallet ikke-sysselsatte i den aktuelle aldersgruppen (390.487 personer i 2012). Merk at antallet ikke-sysselsatte her er vesentlig lavere enn det vi gjerne ser i offentlig statistikk. Dette skyldes dels aldersavgrensningen til 20-59 år, og dels kravet om at samlet årlig arbeidsinntekt skal være under 1G. Det siste innebærer at en god del uføretrygdde og AAP-mottagere faller ut av vår årlige ikke-sysselsatt-definisjon, sammen med de fleste korttidsledige. Vi har også avgrenset populasjonen til de som ikke er under utdanning i høstsemesteret i ikke-sysselsettingsåret.

Etter 2012 viser Figur 17 de predikerte overgangstallene, basert på den faktisk observerte sammensetning av gruppen ikke-sysselsatte fram til 2017, men beregnet ved hjelp av

overgangsmønsteret observert for gruppen ikke-sysselsatte i 2012. De skraverte feltene rundt prediksjonen viser så den anslåtte effekten av henholdsvis 1 prosentpoengs etterspørselsdrevet økning eller ett prosentpoengs nedgang i den lokale sysselsettingsraten. Disse effektene kan virke små. Det er imidlertid viktig å huske på at vi her studerer grupper som i utgangspunktet har vært uten inntektsgivende arbeid av betydning i minst ett år. Det er dessuten viktig å merke seg at vi studerer virkningen av variasjoner i lokal arbeidskraftetterspørsel, *gitt den nasjonale konjunktursituasjonen* (det er kontrollert for nasjonale svingninger ved bruk av års-dummier i den statistiske analysen). Det er all grunn til å tro at slike lokale variasjoner har mindre betydning enn tilsvarende nasjonale variasjoner, ettersom det på ingen måte er tette skott mellom lokale arbeidsmarkeder i Norge.

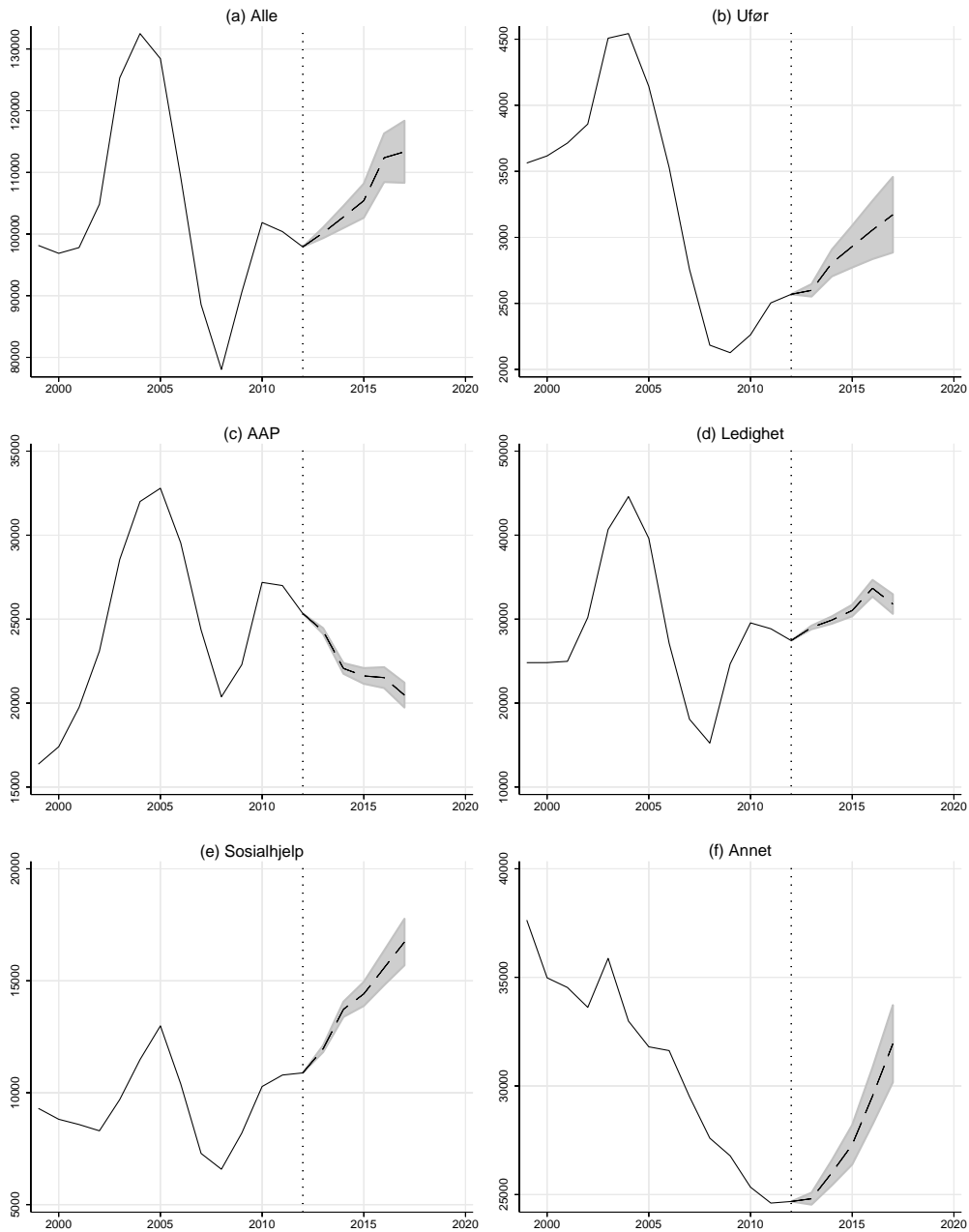
Det er også viktig å merke seg at den predikerte økningen i antallet ikke-sysselsatte som vil få jobb i perioden etter 2012 ikke skyldes at det er predikert bedre jobbmuligheter for denne gruppen (disse er holdt konstant per forutsetning). Veksten skyldes at det er blitt nesten 60.000 flere ikke-sysselsatte fra 2012 til 2017 etter vår definisjon. I 2017 hadde gruppen ikke-sysselsatte vokst til 448.707; se Tabell 3.

Våre beregninger indikerer altså at det fra gruppen ikke-sysselsatte i 2017 kan forventes at ca. 108-118.000 personer vil komme inn i noe inntektsgivende arbeid i løpet av de neste fem årene, avhengig av hvordan arbeidskraftetterspørselen utvikler seg. Av disse var anslagsvis 30.000 (26 %) registrert som arbeidsledige ved utgangen av 2017, mens noe over 20.000 (18%) var registrert som AAP-mottagere. Bare litt over 3.000 av de som forventes å få arbeid neste femårsperiode hadde da uføretrygd. Figur 18 illustrerer hvordan høyere sysselsetting forårsaket av økt lokal arbeidskraftetterspørsel kan forventes å bli fordelt mellom de ulike gruppene av ikke-sysselsatte. Vi ser at andelen som da vil komme fra gruppen ledige anslås å være i underkant av 30 prosent, mens ca. 17 prosent vil komme fra arbeidsavklaringspenger og ca. 13 prosent fra sosialhjelp. Den største tilstrømningen får vi imidlertid fra personer som ikke er registrert i noen av disse tilstandene.

Tabell 3. Ikke-sysselsatte 20-59 år i 2017. Etter sist observerte tilstand

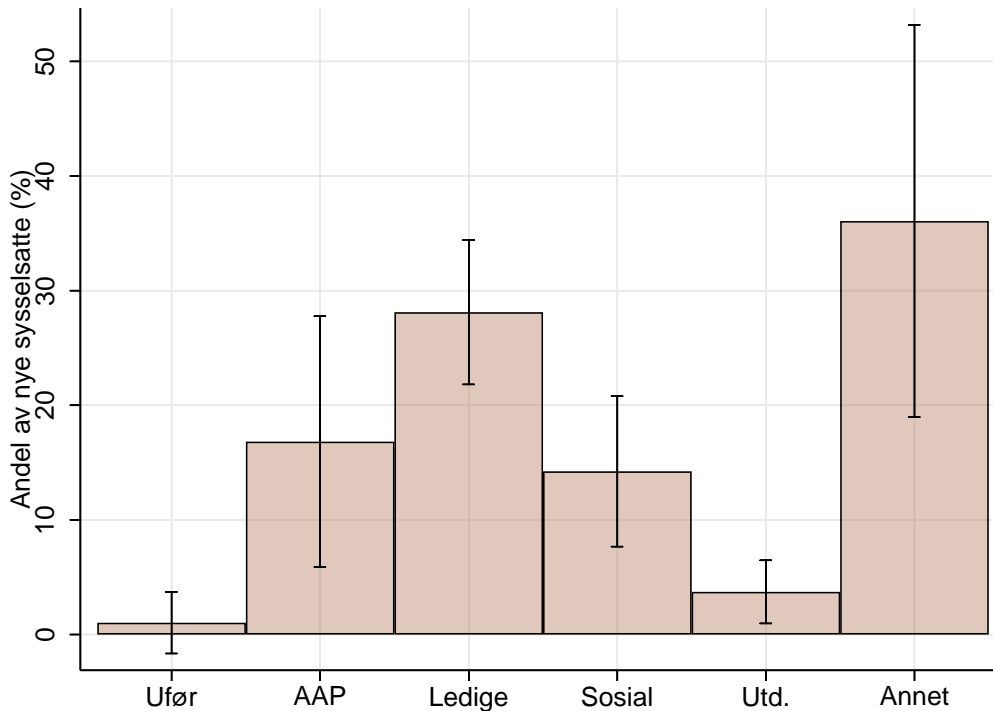
	Totalt	Menn	Kvinner
Uføretrygd	165.360	73.299	92.061
AAP	84.796	36.462	48.334
Ledige/tiltaksdeltakere/overgangsstønad	52.447	25.909	26.538
Sosialhjelp	46.196	26.001	20.195
Utdanning (vår-semesteret)	13.593	6.582	7.011
Annet	86.315	36.838	49.477
Totalt	448.707	205.091	243.616

Note: Populasjonen er avgrenset til bosatte personer 20-59 år som ikke var under utdanning ved utgangen av 2017. Ikke-sysselsatte er definert som personer med yrkesinntekt under 1 G i 2017, og som ikke var under utdanning i høst-semesteret. Gruppen ikke-sysselsatte fra utdanning består av personer som avsluttet utdanningen før sommeren 2017.



Figur 17. Antall ikke-sysselsatte (20-59 år) som har kommet i arbeid (t.o.m. 2012) eller forventes å komme i arbeid neste fem år, samt anslått virkning av ett prosentpoengs økt/reduert lokal arbeidskraftetterspørsel.

Note: For en nærmere beskrivelse av hvem som er inkludert i utvalget se første avsnitt i kapittel 5.



Figur 18. Andel av nye sysselsatte i varig jobb fra ulike tilstander ved økt sysselsetting som følge av et økt lokal arbeidskraftetterspørsel.

8 Oppsummering og konklusjon

Høy sysselsetting er et uttrykt politisk mål i Norge, og ofte trukket fram som en forutsetning for å sikre velferdsstatens bærekraft i framtida. I denne rapporten har vi sett nærmere på dem som står utenfor arbeidsmarkedet minst ett kalenderår (definert ved at deres yrkesinntekt ikke overstiger ett grunnbeløp i folketrygden). Vi har undersøkt hvordan sammensetningen av denne gruppen har endret seg over tid, både med hensyn til hvilke eventuelle ytelser de ikke-sysselsatte mottar fra velferdsstaten og med hensyn til deres egne arbeidsmarkedserfaringer og kompetanse. Våre hovedfunn kan oppsummeres som følger:

1. Alt i alt har andelen ikke-sysselsatte holdt seg nokså konstant de siste 25 årene. Andelen falt en del på slutten av 1990-tallet, hovedsakelig som følge av bedre konjunkturer, og har deretter økt noe.
2. Det har funnet sted en aldersmessig forskyvning i retning av en større andel ikke-sysselsatte blant de unge, og en lavere andel blant de eldre.
3. Det har også funnet sted en forskyvning mellom kvinner og menn, slik at andelen ikke-sysselsatte har økt blant menn, og falt noe blant kvinner.
4. Det har blitt et stadig skarpere skille mellom de som har fullført videregående utdanning og de som ikke har gjort det, og økningen i andelen som står uten arbeid er konsentrert blant de som ikke har fullført videregående skole.
5. Det har skjedd en klar dreining i retning av at ikke-sysselsetting er blitt en mer varig tilstand. Mens sannsynligheten for å bli ikke-sysselsatt har vært relativt stabil, har sannsynligheten for

å *forbli* ikke-sysselsatt økt. Arbeidsmarkedet har dermed fått en klarere todeling – mellom dem innenfor og dem utenfor.

6. En stadig større andel av de ikke-sysselsatte har *aldri* vært i arbeid.
7. Fram til 2004 fant det sted en markert økning i andelen av de ikke-sysselsatte som vurderes å ha nedsatt arbeidsevne, og som følge av dette mottar en helserelatert trygdeytelse. Deretter var det en tendens til utflating av denne andelen for populasjonen som helhet, mens den fortsatte å øke blant de yngste norskfødte, og da særlig blant kvinner.
8. Det er en stor gråsoner mellom arbeidsmarkedsrelaterte og helserelaterte årsaker til ikke-sysselsetting. Dette viser seg blant annet ved at høyere lokal etterspørsel etter arbeidskraft bidrar til å redusere bruken av både ledighetsrelaterte og helserelaterte stønader.
9. Det er en betydelig arbeidskraftreserve blant personer utenfor arbeidsstyrken. Dette gjelder også personer som mottar en helserelatert trygdeytelse.
10. Sannsynligheten for å komme i arbeid faller markert med den tiden en person har stått utenfor arbeidsmarkedet.

En viktig begrensning ved vår vurdering av arbeidskraftpotensialet blant ulike grupper ikke-sysselsatte er at den bygger på de institusjonelle rammevilkårene som faktisk har eksistert i den perioden vi studerer. Når vi for eksempel finner at sannsynligheten for å komme i arbeid er tilnærmet null for personer med uføretrygd forteller dette oss primært at jobbmulighetene for denne gruppen er svært dårlige slik dagens arbeidsmarked fungerer. Det behøver derimot *ikke* bety at det ikke finnes noe arbeidskraftpotensial i denne gruppen som kunne vært realisert under andre forhold på arbeidsmarkedet. Et sentralt trekk ved dagens arbeidsmarked er at konkurransen om jobbene innebærer at selv små begrensninger i arbeidsevne/produktivitet kan medføre at muligheten til å skaffe seg ordinært arbeid reduseres til nær null. Dermed sier den erfaringsbaserte statistikken presentert i denne rapporten lite om hvilket potensial som kunne ha vært realisert dersom det eksisterte tilpassede jobber med redusere produktivitetskrav.

Referanser

- Andersen, A. G., Markussen, S. og Røed, K. (2019) Local Labor Demand and Participation in Social Insurance Programs. *Labour Economics*, Vol. 61.
- Autor, D. og Duggan, M., 2003. The Rise in the Disability Rolls and the Decline in Unemployment. *The Quarterly Journal of Economics*. 118 (1), 157-206.
- Bhuller, M. S. (2009) Inndeling av Norge i Arbeidsmarkedsregioner. Notater 2009/24. Statistics Norway.
- Black, D., Daniel, K., og Sanders, S., 2002. The Impact of Economic Conditions on Participation in Disability Programs: Evidence from the Coal Boom and Bust. *American Economic Review*. 92, 27–50.
- Borghans, L., Gielen, A. C., og Luttmer, E. F. , 2014. Social Support Substitution and the Earnings Rebound: Evidence from a Regression Discontinuity in Disability Insurance Reform. *American Economic Journal: Economic Policy*. 6 (4), 34-70.
- Bratsberg, B., Fevang, E., og Røed, K., 2013. Job Loss and Disability Insurance. *Labour Economics*. 24, 137–150.

- French, E., og Song, J., 2014. The Effect of Disability Insurance Receipt on Labor Supply, *American Economic Journal: Economic Policy*. 6 (2), 291-337.
- Kostøl, A. R., og Mogstad, M., 2014.. How Financial Incentives Induce Disability Insurance Recipients to Return to Work, *American Economic Review*. 104 (2), 624-655.
- Maestas, N., Mullen, K., og Strand, A., 2013. Does Disability Insurance Receipt Discourage Work? Using Examiner Assignment to Estimate Causal Effects of SSDI Receipt, *American Economic Review*. 103 (5), 1797-1829.
- Maestas, N., Mullen, K., og Strand, A., 2015. Disability Insurance and the Great Recession. *American Economic Review*. 105 (5), 177-82.
- Maestas, N., Mullen, K., og Strand, A., 2018. The Effect of Economic Conditions on the Disability Insurance Program: Evidence from the Great Recession. NBER Working Paper 25338.
- Rege, M., Telle, K., Votruba, M., 2009. The effect of plant downsizing on disability pension utilization. *Journal of the European Economic Association* 7 (5), 754–785.
- Reiremo, T. A. (2016) The Compositional Effect - The Decline in Labor Market Participation of Low-Skilled Males. Materoppgave innlevert ved Økonomisk institutt, Universitetet I Oslo.
- Tveråmo, A., Johnsen, I. M. B., og Meland, E. (2019) Medikalisering av lav ervervsevne – et samfunnsperspektiv. *Utposten* 7, 34-37.

Appendiks

Tabell A1 illustrerer sammensetningen av de ikke-sysselsatte for tre utvalgte år; tidlig i perioden (1998), midten av perioden (2008) og utgangen av perioden (2017). For å kunne si noe om forhistorien til de som er utenfor arbeidslivet har vi valgt 1998 som første rapporteringsår.

En stor andel av de yngste vil være under utdanning og vil også ha hatt begrenset mulighet til å ha hatt en jobbkarriere bak seg. Derfor har vi begrenset grunnlaget for mye av den deskriptive s i den deskriptive statistikken i Tabell A1 til kun å omfatte ikke-sysselsatte personer over 30 år. Flesteparten av de ikke-sysselsatte har vært på trygd eller sosialhjelp i løpet av de fem siste år; for menn har denne andelen imidlertid gått noe ned; fra 83 prosent i 1998 til 78 prosent i 2017 mens den har gått opp fra 66 prosent til 76 prosent for kvinner. Noen har hatt korte perioder på stønad, men flesteparten har hatt relativt lange perioder med stønad.

Tabell A1. Kjennetegn ved ikke-sysselsatte utvalgte år

	1998		2008		2017	
	Menn	Kvinner	Menn	Kvinner	Menn	Kvinner
<i>N (andel av alle bosatte i gruppen)</i>	246 315 (17,6)	379 707 (27,9)	301 012 (19,6)	388 429 (26,1)	398 391 (23,3)	458 838 (27,8)
Alder (gj snitt)	40,1	41,3	41,9	42,9	38,9	40,4
Aldersgruppe						
18-29 år	37,9	31,8	34,0	29,6	41,1	35,6
30-49 år	25,7	30,7	25,1	28,1	25,7	28,5
50-61 år	19,9	22,5	21,5	23,3	18,9	20,6
62-66 år	16,5	15,0	19,4	19,0	14,2	15,4
<i>Deskr. statistikk for grp 30 år eller eldre:</i>						
Utdanningsnivå						
Ikke fullført videregående	46,0	48,1	38,9	39,5	37,6	36,2
Fullført videregående	39,4	39,5	42,2	40,6	36,8	34,6
Høgskole/universitet	10,9	10,1	14,9	16,2	17,1	21,7
Ukjent	3,7	2,3	4,0	3,7	8,4	7,5
Landbakgrunn						
Norskfødt	88,8	90,6	85,5	85,3	73,9	73,7
Vestlig innvandrere	5,0	4,8	6,0	5,8	11,6	10,1
Ikke-vestlig innvandrere	6,1	4,5	8,5	8,9	14,5	16,3
Arbeidsmarkedsstatus						
Uføretrygd	56,4	44,4	50,0	47,2	46,0	49,2
AAP	8,3	6,9	16,2	18,0	13,1	13,5
Ledig m/ dagp/tiltakspenger	4,3	4,6	2,0	2,3	4,8	3,0
Ledig u/ dagp/tiltakspenger	2,1	3,0	1,7	1,9	3,7	4,0
Sosialhjelp	7,8	2,9	5,9	3,1	8,3	5,6
Utdanning	1,5	3,1	1,4	2,4	2,2	3,0
Pensjon	7,9	5,0	11,4	7,1	8,9	6,5
Annet	11,5	30,0	11,5	17,9	13,0	15,2
Andel (%) som har vært på følgende trygdeytelse/sos.hjelp i løpet av de siste 5 år						
Uføretrygd	52,2	41,2	47,6	45,3	42,8	45,9
AAP	27,3	19,2	31,6	29,4	32,6	34,2
Dagpenger/tiltakspenger	18,7	17,8	12,7	11,6	16,4	12,4
Sosialhjelp	18,6	10,1	15,3	9,0	16,7	10,6
Ingen av de ovennevnte ytelsene	17,6	33,8	20,8	24,7	20,9	23,2
År med mottak av trygd/sos.hjelp siste 5 år ³						
1-2 år	12,2	11,9	10,8	10,9	15,1	11,8
3-4 år	15,0	11,8	14,0	12,7	13,3	12,0
5 år	55,3	42,5	54,4	51,7	50,7	53,0
Andel som ikke har hatt inntekt > 1G	8,8	17,7	9,4	16,6	14,3	20,7
Yrkesinntekt 5 år før (i G)	2,2	1,1	2,3	1,3	2,0	1,3
Selvstendig næringsdrivende 5 år før	7,0	2,7	5,7	2,0	3,8	1,5
Andel registrert i Arb.takerreg. 5 år før	36,5	32,6	37,3	35,2	36,4	34,4
Kjennetegn ved disse						
Privat sektor			69,9	49,4	75,5	50,3
Kommunal sektor			14,9	34,3	12,1	35,4
Statlig sektor			15,1	16,3	12,3	14,3
Kort deltid			12,5	33,8	13,3	31,8
Lang deltid			4,1	18,2	5,1	17,2
Heltid			83,4	48,0	81,6	51,0

Note: For definisjon av arbeidsmarkedsstatus, se s. 2

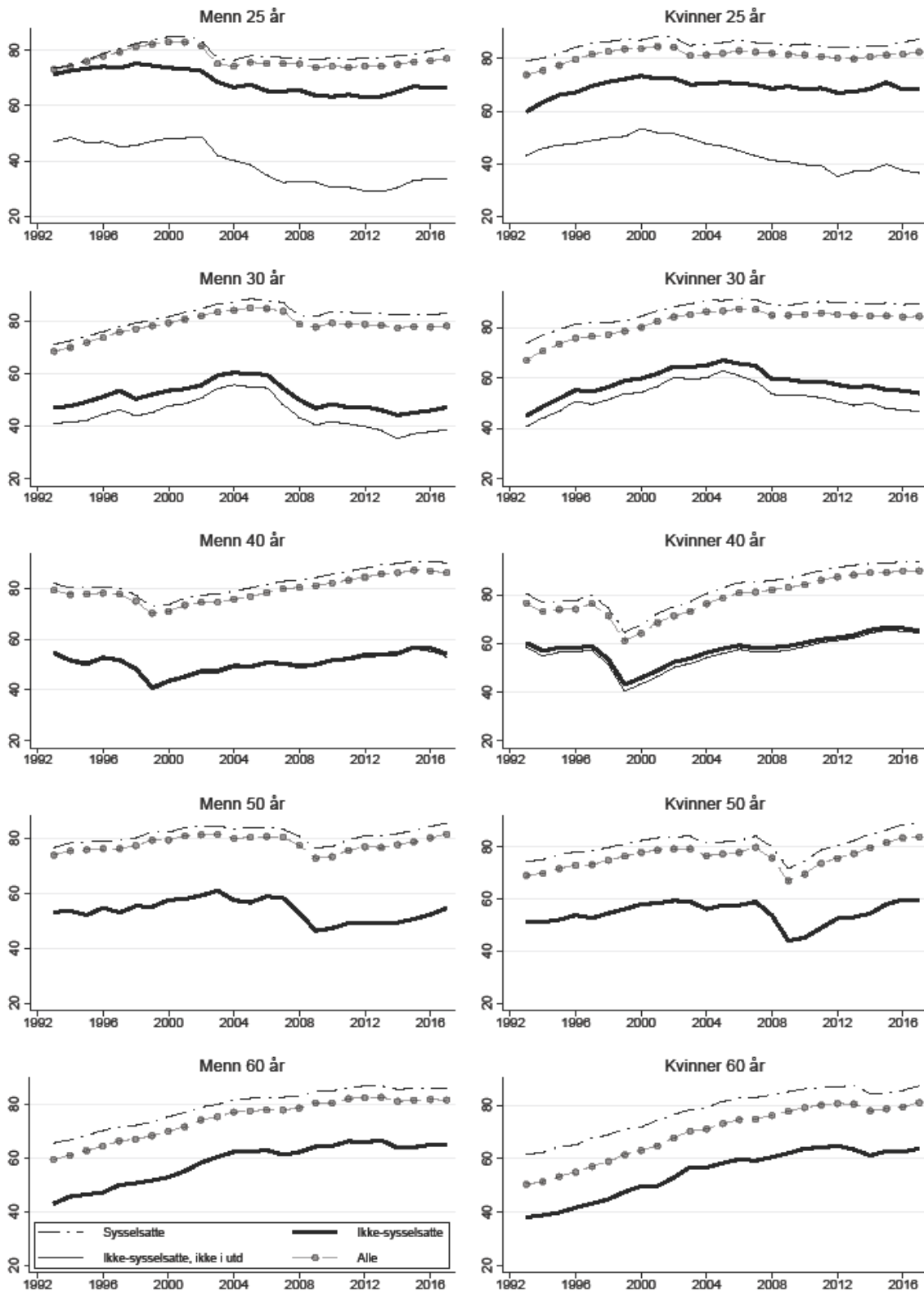
³ Med år på trygd/sos.hjelp menes ant. kalenderår hvor man i løpet av året har mottatt trygd/sos.hjelp.

Tabellene A2 og A3 gir en nærmere beskrivelse av gruppen «annet», dvs. de vi ikke har kunnet plassere i noen av de andre kategoriene beskrevet i Avsnitt 2. Vi ser at antallet annet reduseres dramatisk når vi begrenser populasjonen til norskfødte, særlig i det siste observasjonsåret.

Tabell A2. Status annet (alle)						
	1998		2008		2017	
	Menn	Kvinner	Menn	Kvinner	Menn	Kvinner
<i>N</i>	23 801	92 630	31 947	60 686	44 892	59 726
Samlet inntekt (sum av yrkesinntekt, kapitalinntekt, skattepliktige og skattefrie overføringer)						
0-1 G	78,0	69,9	87,4	78,4	93,1	87,6
1-2 G	6,8	21,3	5,1	15,2	2,9	7,8
2-3,5 G	3,5	6,3	2,3	4,5	1,5	3,1
3,5-6 G	3,0	1,3	1,4	0,9	1,0	0,7
>6 G	8,6	1,2	3,9	1,0	1,5	0,7

Tabell A3, Status annet (norskfødte)						
	1998		2008		2017	
	Menn	Kvinner	Menn	Kvinner	Menn	Kvinner
<i>N</i>	18 529	77 586	22 672	39 674	22 800	26 177
Samlet inntekt (sum av yrkesinntekt, kapitalinntekt, skattepliktige og skattefrie overføringer)						
0-1 G	73,7	69,0	83,7	74,9	88,9	82,9
1-2 G	8,0	21,3	6,3	16,5	4,3	9,3
2-3,5 G	4,1	6,9	2,9	6,0	2,3	5,0
3,5-6 G	3,6	1,4	1,8	1,2	1,7	1,3
>6 G	10,6	1,3	5,3	1,4	2,8	1,5

Figur A1 viser endringer i utdanningsmønsteret har medført at det er stadig færre eldre som ikke har fullført videregående utdanning. For yngre kohorter er trenden i fullføringsgrad mindre uttalt og mer styrt av ulike reformer i utdanningssystemet. F.eks. førte reform 94, som omfatter personer født i 1978 eller senere, til at fullføringsandelen målt ved 30 års alder sank med flere prosentpoeng fra 2007 til 2008 (5 prosentpoeng for menn og 3 prosentpoeng for kvinner), og da som følge av at utdanningskategorien «videregående grunnutdanning» falt bort. Den viktigste lærdommen vi kan trekke fra Figur A1 er at fullføringsandelen er klart høyere blant de sysselsatte enn de som ikke er det, og det ser også ut til å være en tendens til at denne forskjellen blir stadig større. Dette er spesielt tydelig blant de yngste mennene. Utenforskapet blir med andre ord stadig mer konsentrert rundt de som ikke har fullført videregående utdanning.



Figur A1. Utvikling i andel som har fullført videregående opplæring. Utvalgte aldre og sysselsetningsstatus. Sysselsetting er definert som yrkesinntekt over 1G.

Publikasjoner fra Frischsenteret

Alle publikasjoner er tilgjengelig i Pdf-format på : www.frisch.uio.no

Rapporter

1/2011	Yrkesdeltaking på lang sikt blant ulike innvandrergupper i Norge	Bernt Bratsberg, Knut Røed, Oddbjørn Raaum
1/2012	NAV-refomen: Flere i arbeid – færre på trygd?	Ragnhild Schreiner
2/2012	Privatization of the absenteeism scheme: Experiences from the Netherlands	Julia van den Bemd, Wolter Hassink
1/2013	Til, fra og mellom inntektssikringsordninger – før og etter NAV	Elisabeth Fevang, Simen Markussen, Knut Røed
2/2013	Sluttrapport fra strategisk instituttprogram om pensjonsforskning 2007-2012	Erik Hernæs
1/2014	Produktivitet utviklingen etter NAV-reformen	Sverre A.C. Kittelsen, Finn R. Førund
2/2014	Sysselsetting blant funksjonshemmede	Ragnhild C. Schreiner, Simen Markussen, Knut Røed
3/2014	Produktivitetsanalyse av Universitets- og Høgskolesektoren 2004 – 2013.	Dag Fjeld Edvardsen, Finn R. Førund, Sverre A. C. Kittelsen
1/2015	Kan kjønnsforskjellen i sykefravær forklares av holdninger, normer og preferanser?	Karen Hauge, Simen Markussen, Oddbjørn Raaum, Marte Ulvestad
2/2015	Effekter av arbeidspraksis i ordinær virksomhet: Multiple og sekvensielle tiltak	Tao Zhang
1/2016	Kompensasjonsgrader i inntektssikringsystemet for personer med svak tilknytning til arbeidsmarkedet	Øystein Hernæs, Simen Markussen, Knut Røed
2/2016	Bevegelser inn i, mellom og ut av NAVs ytelser	Elisabeth Fevang, Simen Markussen, Knut Røed, Trond Christian Vigtel
1/2017	Yrkesaktivitet og pensjonsuttak etter pensjonsreformen	Erik Hernæs
2/2017	Pensjonsordninger og mobilitet	Erik Hernæs
1/2018	Virkninger av endringer i permitteringsregelverket Delrapport 1, utarbeidet av Oslo Economics og Frischsenteret på oppdrag fra Arbeids- og sosialdepartementet	Ragnhild Haugli Bråten, Aleksander Bråthen, Nina Skrove Falch, Knut Røed

2/2018	Virkninger av endringer i permitteringsregelverket Delrapport 2, utarbeidet av Oslo Economics og Frischsenteret på oppdrag fra Arbeids- og sosialdepartementet	Nina Skrove Falch, Knut Røed, Tao Zhang
3/2018	New Insights from the Canonical Fisheries Model	Eric Nævdal and Anders Skonhoft
4/2018	Arbeids- og velferdsetatens arbeid med langtidsledige	Nina Skrove Falch, Ragnhild Cecilie Haugen, Magnus Våge Knutsen, Knut Røed
1/2019	Effektivitets- og produktivitetsanalyse av norske tingretter	Finn R. Førund, Sverre A.C. Kittelsen
1/2020	Gråsoner i arbeidsmarkedet og størrelsen på arbeidskraftreserven	Elisabeth Fevang, Simen Markussen, Knut Røed

Arbeidsnotater

1/2011	Job changes, wage changes, and pension portability	Erik Hernæs, John Piggott, Ola L. Vestad, Tao Zhang
2/2011	Sickness and the Labour Market	John Treble
1/2012	Dummy-encoding Inherently Collinear Variables	Simen Gaure
2/2012	A Faster Algorithm for Computing the Conditional Logit Likelihood	Simen Gaure
3/2012	Do medical doctors respond to economic Incentives?	Leif Andreassen, Maria Laura Di Tommaso, Steinar Strøm
1/2013	Pension systems and labour supply – review of the recent economic literature	Erik Hernæs
1/2016	Occupational crosswalk, data and language requirements	Maria B. Hoen

Memoranda

Serien publiseres av Økonomisk institutt, Universitetet i Oslo, i samarbeid med Frischsenteret. Listen under omfatter kun memoranda tilknyttet prosjekter på Frischsenteret. En komplett oversikt over memoranda finnes på <http://www.oekonomi.uio.no/memo/>.

1/2011	Is corporate social responsibility associated with lower wages?	Karine Nyborg, Tao Zhang
16/2011	Who pays for occupational pensions?	Ola L. Vestad
1/2012	Earning Distribution and Labour Supply after a Retirement Earnings Test Reform	Erik Hernæs, Zhiyang Jia

4/2012	Second-best Climate Policy	Michael Hoel
10/2012	Entrepreneurial School Dropouts: A Model on Signalling, Education and Entrepreneurship	Jens Fredrik B. Skogstrøm
16/2012	Cooperation Is Relative: Income and Framing Effects with Public Goods	Kjell Arne Brekke, James Konow, Karine Nyborg
19/2012	Does Retirement Age Impact Mortality?	Erik Hernæs, Simen Markussen, John Piggott, Ola L. Vestad
24/2012	Resource Depletion and Capital Accumulation under Catastrophic Risk: The Role of Stochastic Tresholds and Stock Pollution	Eric Nævdal, Jon Vislie
32/2012	Do Medical Doctors Respond to Economic Incentives?	Leif Andreassen, Maria Laura Di Tomasso, Steinar Strøm
2/2013	Technology Agreements with Heerogeneous Countries	Michael Hoel, Aart de Zeeuw
3/2013	Supply Side Climate Policy and the Green Paradox	Michael Hoel
8/2013	Identifying Age-Cohort-Time Effects, Their Curvature and Interactions from Polynomials: Examples Related to Sickness Absence	Erik Biørn
19/2013	Age-Cohort-Time Effects in Sickness Absence: Exploring a Large Data Set by Polynomial Regression	Erik Biørn
20/2013	Compensated Discrete Choice with Particular Reference to Labor Supply	John K. Dagsvik, Steinar Strøm, Marilena Locatelli
24/2013	Resource Depletion and Capital Accumulation under Catastrophic Risk: Policy Actions against Stochastic Thresholds and Stock Pollution	Eric Nævdal, Jon Vislie
16/2014	Contributing to Public Goods as Individuals versus Group Representatives: Evidence of Gender Differences	Karen Evelyn Hauge, Ole Røgeberg
21/2014	Practical correlation bias correction in two-way fixed effects linear regression	Simen Gaure
22/2014	Labor Supply as a Choice among Latent Jobs: Unobserved Heterogeneity and Identification	John K. Dagsvik, Zhiyang Jia
24/2014	Wages Anatomy Labor Supply of Nurses and a Comparison with Physicians	Leif Andreassen, Maria Laura Di Tommaso, Steinar Strøm
8/2015	Catastrophes and Expected Marginal Utility – How the Value of The Last Fish in a Lake is Infinity and Why We Shouldn't Care (Much)	Eric Nævdal
13/2015	Salience and Social Security Benefits	Brinch, Christian N., Erik Hernæs and Zhiyang Jia
19/2015	The effects of motherhood	Markussen, Simen, Marte Strøm
21/2015	OPEC's market power: An Empirical Dominant Firm Model for the Oil Market	Golombek, Rolf, Alfonso A. Irarrazabal, Lin Ma

4/2016	Productivity Development of Norwegian Institutions of Higher Education 2004 – 2013	Edvardsen, Dag Fjeld, Finn R. Førsund, Sverre A.C. Kittelsen
9/2017	Pollution Meets Efficiency: Multi-equation modelling of generation of pollution and related efficiency measures	Førsund, Finn R.
8/2019	The long and winding road – Labour market integration of refugees in Norway	Hardoy, Inés, Tao Zhang
10/2019	How Broadband Internet Affects Labor Market Matching	Bhuller, Manudeep, Andreas R. Kostøl, Trond C. Vigtel



Frischsenteret

Stiftelsen Frischsenteret for samfunnsøkonomisk forskning er en uavhengig stiftelse opprettet av Universitetet i Oslo. Frischsenteret utfører samfunnsøkonomisk forskning i samarbeid med Økonomisk institutt ved Universitetet i Oslo. Forskningsprosjektene er i hovedsak finansiert av Norges forskningsråd, departementer og internasjonale organisasjoner. De fleste prosjektene utføres i samarbeid mellom Frischsenteret og forskere ved andre norske og utenlandske forskningsinstitusjoner.

**Frischsenteret
Gaustadalléen 21
0349 Oslo
Tlf: 22958810
frisch@frisch.uio.no
www.frisch.uio.no**