

Rapport
10/2006

Veien til uføretrygd i Norge

Elisabeth Fevang
Knut Røed



*Stiftelsen Frischsenteret for samfunnsøkonomisk forskning
Ragnar Frisch Centre for Economic Research*

Veien til uføretrygd i Norge

Elisabeth Fevang
Knut Røed

Sammendrag: I denne rapporten kartlegger vi hvilke grupper som har høyest risiko for å bli uføretrygdet. I tillegg undersøker vi trygde- og inntektshistorien til personer som ble uføre i 2002. Hele 14 prosent av den ikke-uføre befolkningen som var mellom 30 og 55 år i 1992 ble uføretrygdet i løpet av perioden 1993 til 2003. Det er store variasjoner i uførisiko mellom ulike grupper; kvinner er mer utsatt enn menn og personer med lav utdanning har en større sannsynlighet for å bli uføretrygdet enn personer med høy utdanning. Samtidig ser det ut til at forhold på arbeidsmarkedet har stor innvirkning på risikoen for å bli ufør. Våre funn viser at nedbemanninger øker uføresannsynligheten for de ansatte. Et forsiktig anslag tyder på at nedbemanninger foretatt i perioden 1993-2000 i de bedriftene som eksisterte i 1992 forårsaket omlag 5 prosent av nyrekrutteringen til uføretrygd i perioden 1993-2003. En stor andel av dem som ble uføretrygdet hadde lange trygde- og sosialhjelpshistorier bak seg. Hele 45 prosent av de nye uføre mottok trygd eller sosialhjelp så lenge som 10 år før uføretidspunktet.

Nøkkelord: Uføretrygd, Nedbemanning, Trygdeforløp

Kontakt: knut.roed@frisch.uio.no, www.frisch.uio.no, tlf 22 95 88 13

Rapport fra prosjektet "Trygdeforløp" (internt prosjektnummer 1305), finansiert av Arbeids- og inkluderingsdepartementet.

ISBN-13: 978-82-7988-075-2

ISBN-10: 82-7988-075-5

ISSN: 1501-9721

Innholdsfortegnelse

Veien til uføretrygd i Norge.....	1
Sammendrag	1
Innholdsfortegnelse.....	2
1 Innledning	3
2 Datagrunnlaget.....	5
3 Innstrømning til uføretrygd i perioden 1993-2003	6
3.1 Hva kjennetegner de som blir uføre.....	6
3.2 Utviklingen i andelen nye uføre.....	9
3.3 Betydningen av ulike kjennetegn.....	13
4. Noen kjennetegn ved personer som ble uføre i 2002.....	24
4.1 Trygde- og sosialhjelpshistorie	25
4.1.1. Nye uføretrygdede etter starttilstand.....	25
4.2 Inntektshistorie.....	41
5. Konklusjon/oppsummering.....	48
Referanser	50

1 Innledning

De siste 10 årene har antallet uførepensjonister i Norge økt betydelig, fra 236 000 i 1995 til 320 000 i 2005 (inklusive tidsbegrenset uførestønad). Ved utgangen av juni 2006 var antallet mottakere av uføreytelser kommet opp i 324 000. Årsakene til den sterke veksten i bruken av uføreytelser er omdiskutert. Noe av veksten kan forklares ved endringer i befolkningens alderssammensetning. Men også kontrollert for alder har uførehyppigheten økt betraktelig, på tross av at det ikke er registrert noen generell svekkelse av befolkningens helsetilstand. Blant forklaringene som har vært trukket fram er at arbeidslivet er blitt tøffere og mer ”brutalt”, og at et økende antall familier går i oppløsning.

I denne rapporten undersøker vi i hvilken grad personer som blir uføre skiller seg fra resten av befolkningen mht. ulike kjennetegn som kjønn, utdanning, yrkesbakgrunn, innvandrerbakgrunn osv. Spesielt vil vi undersøke i hvilket omfang personer som blir uføre har vært gjennom perioder med problemer i arbeidslivet, f.eks. i form av egen registrert arbeidsledighet eller ved at ens arbeidsplass har blitt nedbemannet. Videre vil vi undersøke hvorvidt endringer i familiesituasjonen, f. eks skilsmisse eller bortfall av ektefelle spiller inn på tilbøyeligheten til å bli ufør.

I første del av kapittel 3 studerer vi hele Norges befolkning og ser hvilke grupper som er mest utsatt for å bli uføre i løpet av perioden 1993 til 2003. Omkring 14 prosent av den ikke-uføre befolkningen som var mellom 30 og 55 år i 1992 ble uføre i løpet av den neste tiårsperioden. Det er langt flere kvinner enn menn som blir uføre; mens 11-12 prosent av mennene ble uføre i denne tidsperioden var det hele 16 prosent av kvinnene som fikk innvilget uføretrygd i samme periode. Enkelte innvandrergrupper skiller seg ut med svært høy uførehyppighet. Og blant innvandrere fra Nord-Afrika og Midt-Østen ble omkring 25 prosent uføretrygdet i den aktuelle perioden. Sannsynligheten for å bli ufør er sterkt økende med alder; over 30 prosent av personene som var mellom 51 og 55 år i 1992 ble uføretrygdet i perioden 1993 til 2003.

I siste del av kapittel 3 ser vi nærmere på personer som var sysselsatt i 1992, noe som gir oss mulighet til å studere virkninger av nedbemanning i arbeidslivet. Vi finner at nedbemanning bidrar signifikant til å øke sannsynligheten for å bli ufør. Personer som i 1992 jobbet i bedrifter som kom til å bli nedlagt i løpet av de neste åtte årene hadde 1,9 prosentpoeng (16,3 prosent) høyere sannsynlighet for å bli

uføretrygdet enn personer som jobbet i bedrifter som ikke nedbemannet. Resultatene fra vår modell innebærer at nedbemanninger foretatt i perioden 1993-2000 i de bedriftene som eksisterte i 1992 forårsaket minst 5 prosent av nyrekrutteringen til uføretrygd i perioden 1993-2003. Ettersom mange hadde byttet jobb lenge før disse nedbemanningene inntraff (av grunner som ikke hadde noe med nedbemanningen å gjøre), er det grunn til å tro at våre estimater undervurderer den reelle virkningen av nedbemanningsprosesser. Når det gjelder endringer i familiesituasjonen ser det ut som om både det å ha vært gjennom en skilsmisse/separasjon og det å ha opplevd å miste sin ektefelle er forbundet med økt sannsynlighet for å bli uførepensjonist. Det er imidlertid vanskelig å si i hvilken grad dette er en kausal sammenheng, og i hvilken grad det skyldes uobserverte sorteringsmekanismer. Ser vi på forskjeller mellom de ulike yrkesgruppene har lærere, sykepleiere og frisører den høyeste tilbøyeligheten til å bli ufør. Lærere og sykepleiere har imidlertid ikke spesielt høy *observert* uførehypighet, da de tenderer til å ha andre egenskaper som samvarierer med lav uføresannsynlighet.

I kapittel 4 ser vi nærmere på forhistorien til de som fikk innvilget uføretrygd i 2002. En stor del av personene som blir uføretrygdet har en lang trygdehistorie bak seg og mange har vært ut og inn av ulike trygder i hele perioden vi ser på. Ti år før innvilgelse av uføretrygd var hele 45 prosent mottakere av trygd eller sosialhjelp (i løpet av året). Blant personer under 40 år var så mange som 67 prosent registrert på trygd/ sosialhjelp ti år før de fikk uførepensjon. Spesielt oppsiktsvekkende er det at hele 20 prosent av dem som endte opp med uføretrygd i 2002 var ledige eller på tiltak 10 år tidligere. Blant personene under 40 år var så mange som 38 prosent ledige/ på tiltak 10 år tilbake i tid. Vi undersøker også hvor høy uførepensjon de uføre oppnår, relativt til den inntekt de hadde før trygdeforløpet startet. Gjennomsnittlig kompensasjonsgrad (før skatt) i forhold til tidligere inntekt for personer som ble helt uføre i 2002 var 67 prosent. Omlag 7 prosent av de uføre oppnådde høyere inntekt (før skatt) som ufør enn det de hadde som sysselsatt. Som en følge av barnetillegget som gis til uførepensjonister er kompensasjonsgraden høyere jo flere barn uførepensjonistene har. Hele 24 prosent av de uføre med mer enn to barn har en kompensasjonsgrad på over 100 prosent.

2 Datagrunnlaget

Alt tallmaterialet som presenteres i denne rapporten er basert på opplysninger fra administrative registre. Disse registrene bestyres av ulike offentlige etater og blir overlevert til Statistisk sentralbyrå (SSB). Her krypteres alle direkte identifiserbare kjennetegn (personnummer) før dataene utleveres til Frischsenteret. Opplysninger om sykepenger¹, rehabiliteringspenger og uførepensjon kommer fra Trygdeetaten (se f. eks Akselsen et al. (2000) for nærmere opplysninger). Trygdeetaten er også ansvarlig for utarbeidelse av Arbeidstakerregisteret. Arbeidsmarkedssetaten (Aetat) har ansvar for ARENA- søker registeret (tidligere SOFA-søker registeret). Her registreres alle personer som melder seg som arbeidssøkere, i tillegg til personer som deltar på arbeidsmarkeds- eller attføringstiltak. Alle brukere registreres i slutten av hver måned og grupperes i en av følgende kategorier: Helt ledige jobbsøkere, delvis sysselsatte jobbsøkere, personer på arbeidsmarkedsstiltak og personer på eller under utredning for attføringstiltak. Informasjon om personer som mottar økonomisk sosialhjelp innhentes fra Sosialtjenesten (se Derakhshanfar og Sandnes (2002)). For å legge til bakgrunnsinformasjon som alder, kjønn, utdanning, ekteskapelig status osv. brukes opplysninger fra SSB's demografifiler.

Et av formålene med denne rapporten er å kartlegge trygde- og sosialhjelpshistorien til nye uføre. Til dette formål fokuserer vi på månedsobservasjoner med trygd/ sosialhjelp. Vi definerer personer som trygde-/sosialhjelpsmottakere hvis de i løpet av en måned mottar en eller annen form for trygd/sosialhjelp². Et unntak fra denne regelen er opplysninger fra Aetat (som inneholder informasjon om ledige/permitterte, ordinære tiltaksdeltakere og personer som deltar på eller er under utredning for yrkesrettet attføring) som er basert på registrert status ved utløpet av hver måned.

¹ Dette registeret inneholder opplysninger om personer som får utbetalt sykepenger fra Folketrygden. De første 16 dagene (14 dager før 1. april 1998) blir betalt av arbeidsgiver, derfor er (normalt) ikke sykefraværperioder på mindre enn 16 (14) dager med i registeret.

² Vi inkluderer også helt ledige/delvis ledige selv om de ikke mottar dagpenger.

3 Innstrømning til uføretrygd i perioden 1993-2003

I dette kapittelet vil vi beskrive og analysere tilstrømningen til uføretrygd i perioden 1993-2003. Siktemålet er å identifisere sentrale risikofaktorer. Avsnitt 3.1 gir først en oversikt over tilstrømningsratene til uføretrygd for ulike grupper, inndelt etter alder, landbakgrunn, utdanningsnivå og yrke. Avsnitt 3.2. beskriver hvordan tilstrømningsratene har endret seg over tid i perioden 1993-2003. Avsnitt 3.3 inneholder en analyse av hvordan ulike individuelle kjennetegn og begivenheter i familieliv og arbeidsliv påvirker sannsynligheten for å bli uføretrygdet.

3.1 Hva kjennetegner de som blir uføre

I dette avsnittet vil vi se på hvem som blir uføre i løpet av perioden 1993 til 2003 og undersøke hvorvidt disse skiller seg fra befolkningen forøvrig når det gjelder observerbare kjennetegn som alder, kjønn, utdanning, yrkesbakgrunn, landbakgrunn osv.

Tabell 3.1 viser at omkring 14 prosent av befolkningen som er mellom 30 og 55 år i 1992 blir uføre i løpet av perioden 1993 til 2003. Det er store forskjeller i uføretilbøyeligheten mellom kvinner og menn; blant mennene er det 11,5 prosent som blir uføre i løpet av perioden, mens 15,9 prosent av kvinnene fikk innvilget uføretrygd i samme tidsperiode. Ikke overraskende er sannsynligheten for å bli ufør sterkt økende med alder. Er man mellom 51 og 55 år i 1992 er det over 30 prosent sannsynlighet for å bli uføretrygdet i neste tiårsperiode.

Ser man på ulike innvandringsgrupper er det enkelte grupper som skiller seg ut med høy sannsynlighet for å bli ufør. Innvandrere fra Nord- Afrika og Midt- Østen har den høyeste risikoen for å bli ufør (henholdsvis 26 og 21 prosent), samtidig har enkelte andre innvandringsgrupper, som f.eks. amerikanere og personer fra Sørøst Asia, en lavere innstrømning til uføretrygd enn det nordmenn har.

Når det gjelder utdanningsnivå viser tabellen at uføresannsynligheten er høyere jo lavere utdanning man har. Har man kun obligatorisk grunnskole er sannsynligheten for å bli ufør 25 prosent, mens sannsynligheten er kun 7 prosent om man har høyskole-/ universitetsutdanning. I forhold til type utdanning/yrke er tilbøyeligheten til å bli ufør høy blant hjelpepleiere (14,8 prosent), frisører og servitører (17,7 prosent) og blant personer med utdanning innenfor hotell- og reiselivsfag (15,6 prosent). Med unntak av frisører og servitører har kvinner en høyere uføresannsynlighet enn menn innenfor hver av de ulike utdannings-/ yrkesgruppene.

Tabell 3.1 Andel (i prosent) som blir uføre i løpet av perioden 1993 til 2003. Utgangspopulasjonen er alle mellom 30 og 55 år som ikke mottar uføretrygd i 1992 og som er bosatt i landet i 2003. n= 1 334 042

	Alle	Menn	Kvinner
Andel som blir uføre i perioden 1993 til 2003	13,6	11,5	15,9
Alder (i 1992)			
30-35 år	5,9	4,7	7,1
36-40 år	8,6	6,7	10,6
41-45 år	13,1	10,3	16,0
46-50 år	20,1	16,9	23,5
51-55 år	31,2	29,4	33,1
Landbakgrunn			
Nordmenn	13,7	11,4	16,0
Vest-Europa	11,4	9,7	13,3
Øst-Europa	15,4	14,9	15,9
Nord-Afrika	27,8	28,9	23,6
Midt-Østen	23,5	23,4	23,7
Afrika (unntatt Nord-Afrika og Midt-Østen)	10,1	9,3	11,7
Sørøst Asia	12,0	12,5	11,6
Asia (unntatt Sør- Øst Asia og Midt-Østen)	19,9	21,0	18,3
Nord-Amerika + Oseania	9,8	8,6	11,1
Sør- Amerika	12,4	10,3	14,7
Utdanningsnivå			
Obligatorisk	24,8	22,2	27,4
Noe videregående	16,3	14,6	17,7
Fullført videregående	8,7	8,1	9,7
Høgskole/universitet	6,5	4,8	8,4
Ukjent	17,0	16,5	17,7
Yrkesgruppe (faggruppe i NUS 2000-koden i parentes)			
1. Allmenne fag (011)	20,1	18,0	21,8
2. Språk-, litteratur- og bibliotekutdanninger, historisk-filosofiske – og religionsutdanninger (111-149)	7,7	6,4	8,7
3. Musikk, dans og drama, bildende kunst og kunsthåndverk (151-169)	13,9	9,9	15,0
4. Lærerutdanninger (211-259)	9,3	8,1	9,9
5. Statsvitenskapelige-, sosiologiske-, samfunnsgeografiske- og samfunnsøkonomiske fag (311-349)	4,1	3,5	5,1
6. Medie- og informasjonsfag, psykologiske-, juridiske- og sosialantropologiske fag (351-381)	3,9	3,3	4,7

Tabell 3.1 Andel (i prosent) som blir uføre i løpet av perioden 1993 til 2003. Utgangspopulasjonen er alle mellom 30 og 55 år som ikke mottar uføretrygd i 1992 og som er bosatt i landet i 2003. n= 1 334 042

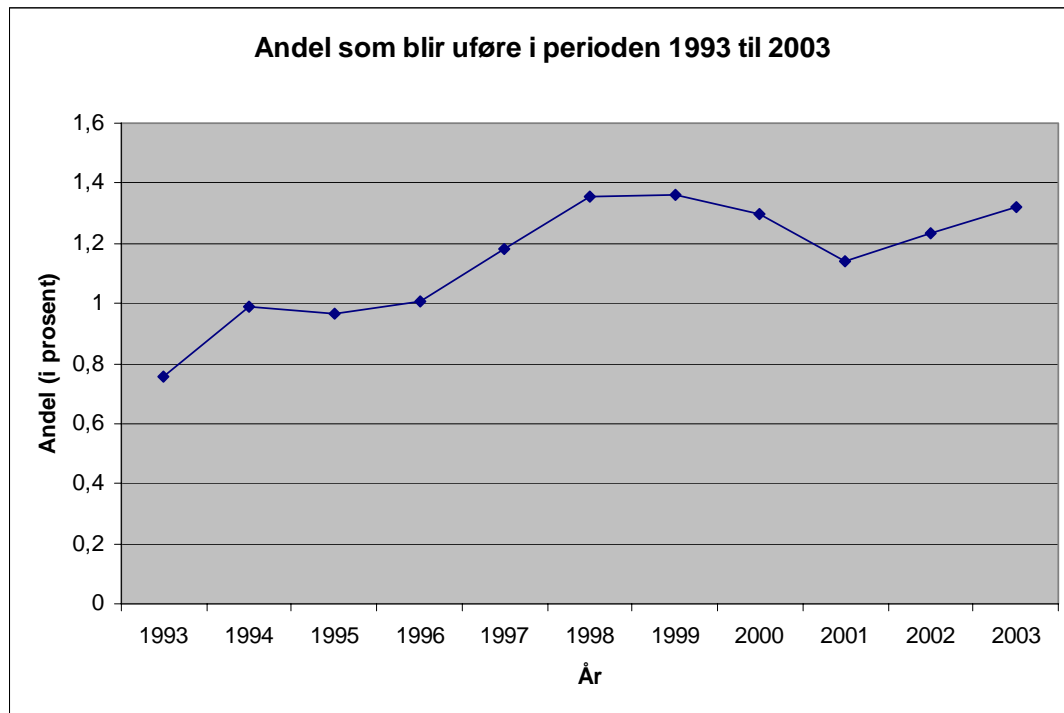
	Alle	Menn	Kvinner
Andel som blir uføre i perioden 1993 til 2003	13,6	11,5	15,9
7. Økonomisk- administrative fag (411-419)	6,0	5,4	6,9
8. Handel og markedsføring, kontorlag (421-429)	10,2	8,2	12,6
9. Hotell- og reiselivsfag (431-449)	15,3	15,3	15,3
10. Biologiske-, fysiske- og kjemiske fag, matematikk og statistikk, informasjon og datateknologi (511-549 + 561-569)	8,8	6,4	13,2
11. Utdanninger i elektrofag (551)	7,2	7,2	8,2
12. Mekaniske fag og maskinfag (552-559)	10,2	10,1	14,2
13. Bygg- og anleggsgfag (571-579)	9,6	9,6	9,5
14. Fabrikasjon og utvinning (581-589)	14,4	13,6	16,3
15. Sykepleiefag (611)	11,1	4,7	11,5
16. Hjelpepleiefag, vernepleiefag og andre pleie- og omsorgsfag, sosialfag (612-629)	14,8	10,4	15,2
17. Medisin, odontologi, terapeutiske fag, apotekfag, veterinærfag, idrettsfag (631-689)	6,4	3,2	9,3
18. Fiske- og havbruk, jordbruk og skogbruk (711-749)	10,8	10,2	14,1
19. Samferdsel og sikkerhet (811-829)	9,8	8,7	15,1
20. Hår- og skjønnhetspleie, servitør (831-833)	17,7	18,0	17,5

3.2 Utviklingen i andelen nye uføre

I dette avsnittet vil vi se på hvordan andelen nye uføre har utviklet seg år for år i løpet av perioden. For hvert enkelt år tar vi utgangspunkt i alle personer mellom 30 og 66 år som ikke er uføre ved inngangen av året og som har bodd i landet i minst tre år.³

Figur 3.2.1 viser at det er en relativ sterk økning i andelen som blir uføre fra 1993 til 1998; i 1993 ble 0,75 prosent av den i utgangspunktet ikke-uføre befolkningen mellom 30 og 66 år uføre, mens i 1998 fikk hele 1,35 prosent av befolkningen i samme aldersgruppe innvilget uføretrygd. Etter 1998 har imidlertid innstrømningen flatet mer ut og gått noe ned, men i 2003 var det allikevel så mange som 1,32 % som ble uføre.

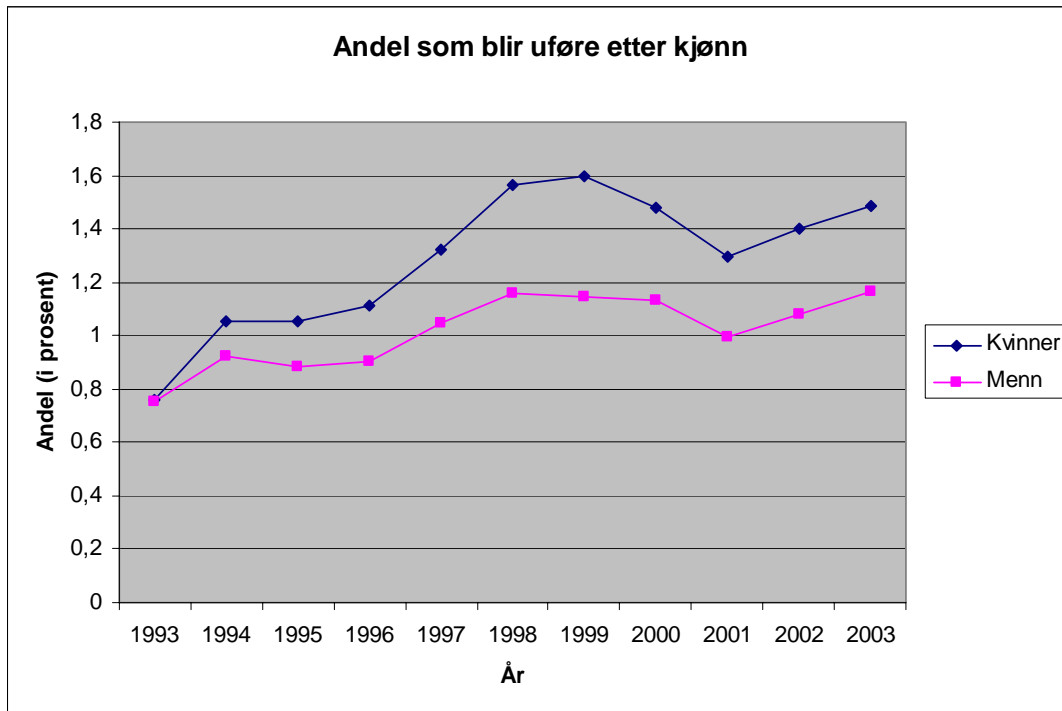
Figur 3.2.1



³ Jf Folketrygdloven kapittel 12 har man normalt ikke rett til å få uførepensjon før man har vært medlem i trygden i tre år.

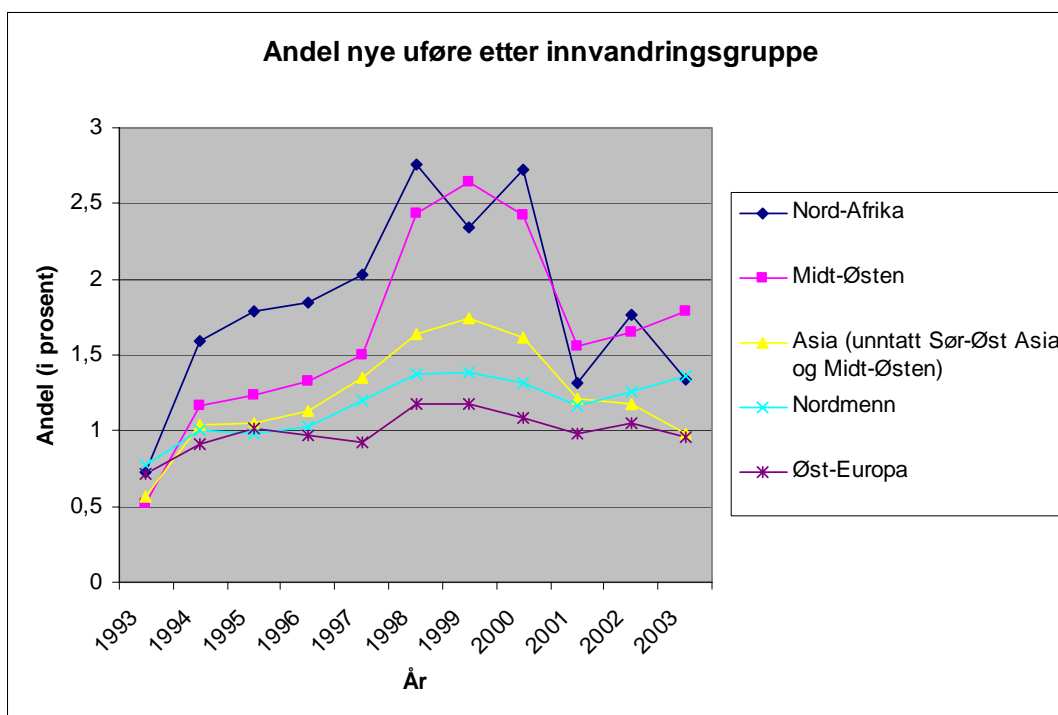
Av figur 3.2.2 ser vi at det ikke var noen kjønnsforskjeller i sannsynligheten for å bli ufør i 1993. Fra 1994 og fram til 1999 ble forskjellene større og større, og i 1999 var det hele 40 prosent flere kvinner enn menn som fikk innvilget uføretrygd i den populasjonen vi ser på. I perioden 2000 til 2003 var det omkring 30 prosent flere kvinner enn menn som ble uføre.

Figur 3.2.2



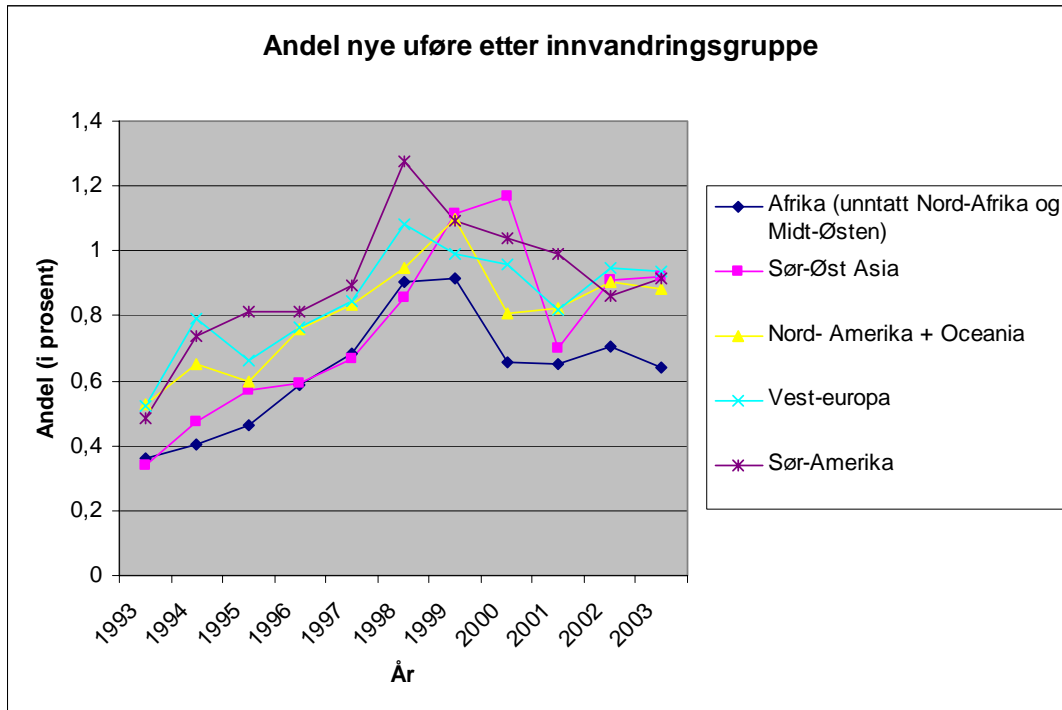
Figur 3.2.3.a viser andelen nye uføre blant de fem innvandringsgruppene med *høyest* uføresannsynlighet. Av figuren ser vi at de fem innvandringsgruppene starter på noenlunde samme nivå på sannsynligheten for å bli ufør. Det er først etter 1994 forskjellene blir merkbare og i perioden fram til 2000 blir forskjellene større og større. I 2000 er det hele 2,4-2,7 prosent av innvandrere fra Nord- Afrika og Midt- Østen som får innvilget uføretrygd hvert år, mens dette ”kun” gjelder 1,1 prosent av innvandrere fra Øst-Europa. Fra og med 2001 viser figuren at forskjellene i innstrømning til uføretrygd blir vesentlig mindre mellom de ulike innvandringsgruppene.

Figur 3.2.3.a



Figur 3.2.3.b viser andelen nye uføre blant de fem innvandringsgruppene med *lavest* uføresannsynlighet. Alle disse gruppene har en lavere sannsynlighet for å bli ufør enn det nordmenn har.

Figur 3.2.3.b



3.3 Betydningen av ulike kjennetegn

I dette kapittelet vil vi undersøke hvordan tilbøyeligheten til å bli ufør varierer mellom individer etter ulike kjennetegn. Til dette formål benyttes en såkalt logit-modell. Denne modellen beskriver sannsynligheten for å være ufør i 2003 p som en funksjon av relevante forklaringsvariabler x på følgende måte:

$$p = \frac{\exp(x' \beta)}{1 + \exp(x' \beta)}$$

Ved å bruke en regresjonsmodell vil man ta hensyn til at flere variabler kan virke inn samtidig. Man får da undersøkt hvordan hver enkelt av de ulike variablene virker inn på sannsynligheten for å bli ufør. Vi fokuserer på tre typer forklaringsvariabler. Den første gruppen inneholder individuelle kjennetegn, slik som kjønn, alder, utdanning, yrke, landbakgrunn, familiesituasjon etc. Den andre gruppen inneholder opplysninger om ”dramatiske” endringer i familiesituasjonen i den perioden vi betrakter, spesielt skilsmisse eller bortfall av ektefelle. Den tredje gruppen inneholder opplysninger om eventuelle nedbemanninger av individenes arbeidsplasser. Det er viktig å understreke at ikke alle de ”effektene” som rapporteres i dette kapittelet har en kausal tolkning, ettersom det kan eksistere uobserverte forhold (variabler som det ikke er kontrollert for i vår modell) som samvarierer med de kjennetegnene som er inkludert i modellen. Vi har imidlertid lagt vekt på at de estimerte effektene av nedbemanning skal kunne gis en kausal tolkning, og vi har ”designet” datasettet på en måte som i størst mulig grad sikrer dette.

I modellen tar vi utgangspunkt i personer mellom 30 og 55 år i 1992 som ikke mottok uføretrygd i 1992 og som var bosatt i landet i 2003. Ettersom vi legger vekt på også å kunne undersøke virkninger av nedbemanningsprosesser i arbeidslivet har vi valgt å inkludere kun personer som var registrert i Arbeidstakerregisteret i 1992, dvs. at de var sysselsatt på dette tidspunktet. Variablene som beskriver nedbemanningsbegivenheter er hentet fra et datamateriale som er spesielt konstruert for dette formålet.⁴ Dette datasettet tar utgangspunkt i aktive arbeidsforhold per 1.mai hvert år i perioden 1992 til 2000. De ulike arbeidsforholdene vektet slik at antall heltidsekvivalente ansatte er 1 hvis heltid, 2/3 hvis lang deltid og 1/3 hvis kort deltid. Datasettet inneholder alle tilfeller der antall heltidsekvivalente ansatte minker med

⁴ Dette datasettet er utarbeidet av Morten Henningsen ved SSB og Frischsenteret

minst 10 prosent fra 1. mai år $t-1$ til 1. mai år t for bedrifter der antall ansatte 1. mai år $t-1$ var 10 eller flere.⁵

For å se på betydningen av bedriftskjennetegn tar vi utgangspunkt i arbeidsforholdet 1. mai 1992 og undersøker hvorvidt denne bedriften nedbemanner i perioden fram til 2000. For å unngå at våre nedbemanningsvariabler fanger opp mindre og tilfeldige svingninger fokuserer vi på ansatte som jobbet i bedrifter med over 10 ansatte i 1992. Hvis bedriften nedbemannet flere ganger i løpet av denne perioden ser vi på den største nedbemanningen som fant sted. I den statistiske analysen undersøker vi hvordan nedbemanninger mellom 1992 og 2000 påvirket uføresannsynligheten for dem som var ansatt i virksomheten i 1992. Ved kun å fokusere på arbeidsforhold i 1992 innfører vi åpenbart en betydelig målefeil i dataene, ettersom mange av dem som jobbet i en bedrift i 1992 var fullstendig uberørt av nedbemanninger som fant sted mange år senere (ettersom de da for lengst kunne ha byttet jobb). Når vi likevel har valgt å gjøre det på denne måten er det for å sikre oss mot at tilhørighet til nedbemanningsbedrifter også fanger opp en uobservert sorteringsprosess, se Rege et al. (2005). Det kan godt tenkes at personer som (fortsatt) befinner seg i virksomheter på det tidspunkt store nedbemanninger faktisk foretas er en sterkt selektert gruppe, med en uføresannsynlighet som avviker fra befolkningen for øvrig, helt uavhengig av selve effekten av nedbemanningen. Ved å se bort fra eventuelle jobbytter etter 1992 sikrer vi oss at de estimerte effektene knyttet til nedbemanningsvariablene har en kausal tolkning. Samtidig er det åpenbart at jobbytter som ikke er relatert til den ”kommende” nedbemanning bidrar til å ”vanne ut” de estimerte effektene av nedbemanning. Vi vil derfor anta at våre estimater vil undervurdere eventuelle nedbemanningseffekter på uføresannsynligheten.

Med inklusjonskriteriene nevnt over har vi et utvalg på 823 894 personer. Variablene som er med i vår modell blir forklart i tabell 3.3.1.

⁵ Dersom en stor andel (mer enn 75 prosent) av de ansatte som ”nedbemannes” fra en virksomhet flytter til samme (nye) virksomhet antar vi at det ikke har funnet sted noen nedbemanning (men kun en organisasjonsendring).

Tabell 3.3.1 Liste over forklaringsvariabler	
Variabler	Funksjonsform/ antall variable
Kjønn	En dummy variabel
Alder i 1992	26 dummy variabler (30,31,32,...,55)
Sivil status i 1993	4 kategorier (Ugift, gift, skilt/separert, enke/enkemann)
Blir enke i perioden 1993 til 2000	En dummy variabel
Blir skilt/ separert i perioden 1993 til 2000	En dummy variabel
Familiesituasjon i 2000	4 dummy variabler for antall barn (1,2,3,over 4) + en dummy for hjemmeværende ektefelle og et samspillsledd mellom hjemmeværende ektefelle og antall barn
Utdanning (antall år med skolegang i 1993)	11 dummy variabler (≤ 9 , 10,11,12,13,14,15,16,17, ≥ 18 , ukjent)
Yrkesgruppe	22 dummy variabler
Yrkeserfaring (antall år med positive pensjonspoeng i 1992)	7 dummy variabler (Ingen, 1-5 år, 6-10 år, 11-15 år, 16-20 år, 21-25 år, 26 år (dvs. maksimalt antall år med opptjente pensjonspoeng))
Landbakgrunn	10 dummy variabler (Nordmenn, Vest-Europa, Øst- Europa, Nord- Afrika, Midt-Østen, Afrika (unntatt Nord- Afrika og Midt- Østen), Sørøst- Asia, Asia (unntatt Midt- Østen og Sørøst- Asia), Nord- Amerika + Oseania, Sør-Amerika)
Fylke	19 dummy variabler (en for hvert fylke)
Størrelse på bedriften i 1992	5 dummy variabler (10-25 ansatte, 25-50 ansatte, 50-100 ansatte, 100-500 ansatte, over 500 ansatte)
Nedbemanninger (definert som den maksimale nedbemanningen i perioden 1993-2000 (målt i årsverk) fra år t-1 til t)	5 dummy variabler (≤ 10 %, 10-35 %, 35-65%, 65-99%, nedleggelse)

Tabell 3.3.2 inneholder hovedresultatene fra en modell-estimering som beskrevet tidligere i kapitlet. I kolonne I har vi oppgitt hvor stor andel av vårt utvalg som befinner seg i de ulike kategoriene. Eksempelvis ser vi at 16 prosent av personene er ugifte, 71 prosent er gifte, 12 prosent er skilte/ separerte mens 1 prosent er enker/enkemenn. I kolonne II gjengis den observerte sannsynligheten for å være uføretrygdet i 2003 for de ulike gruppene. Her ser vi f. eks at bortimot 15 prosent av kvinnene har blitt uføretrygdet i perioden 1993 til 2003, mens "kun" 9 prosent av mennene har fått innvilget uføretrygd i samme tidsperiode.

I kollene III, IV og V har vi oppgitt parameterestimatene, standardfeilene og de tilhørende p-verdiene (p-verdiene angir sannsynligheten for at den sanne

parameteren som estimeres egentlig er lik null, dvs. at den estimerte parameterens avvik fra null kun skyldes statistiske tilfeldigheter). Innen hver enkelt gruppe av kategoriske variabler blir det definert en referansegruppe, og parameterestimaten angir avvik i forhold til denne referansegruppen. De ulike logit-estimatene er imidlertid vanskelig å tolke direkte, derfor har vi i kolonne VI beregnet hvordan de ulike variablene påvirker sannsynligheten for å bli uføretrygdet. I denne kolonnen tar vi utgangspunkt i en person som har gjennomsnittlig sannsynlighet for å bli uføretrygdet (denne sannsynligheten er 11,7 prosent). Kolonnen viser hvordan denne sannsynligheten påvirkes i prosentpoeng (og prosent) av at hvert enkelt kjennetegn endres, mens alle andre kjennetegn holdes konstant. F. eks ser vi at sannsynligheten for å bli ufør er 4,4 prosentpoeng høyere for enn kvinner enn for menn. Ser vi på forskjellen målt i prosent er den på 38 prosent, m.a.o. er det 38 prosent høyere sannsynlighet for at man blir ufør hvis man er kvinne, alt annet likt. Dersom vi ser på den observerte sannsynligheten er kjønnsforskjellene noe større, nemlig 5,8 prosentpoeng. Dette innebærer at ca 25 prosent av forskjellene mellom kvinner og menn kan forklares ved hjelp av de andre variablene i modellen (bl.a. yrke).

Av tabell 3.3.2 ser vi at det er en rekke andre kjennetegn som virker inn på sannsynligheten for å bli uføretrygdet. Når det gjelder sivil status er det relativt store forskjeller mellom de ulike gruppene. Er man gift i stedet for ugift minsker sannsynligheten for å bli ufør i neste tiårsperiode med 3 prosentpoeng. Hvis man derimot er skilt/separert har man 1,6 prosentpoeng høyere sannsynlighet for å bli ufør sammenliknet med en ugift person. Hvorvidt disse effektene av sivil status er kausale eller om de skyldes seleksjon inn i de ulike gruppene har vi imidlertid ikke grunnlag for å si noe om. Eksempelvis kan det tenkes at forskjellene mellom ugifte og gifte skyldes at gifte har egenskaper ved seg (som vi ikke fanger opp i vår modell) som gjør at de er mindre tilbøyelige til å bli uføre. Videre ser vi at de som opplever å miste sin ektefelle i perioden 1993 til 2000 har 0,8 prosentpoeng (6,7 prosent) høyere sannsynlighet for å bli ufør sammenliknet med andre. Skilsmisse/ separasjon ser faktisk ut til å ha større betydning for uføresannsynligheten enn det tap av ektefelle har, de som har vært gjennom en skilsmisse/ separasjon har hele 3,9 prosentpoeng (33,5 prosent) høyere tilbøyelighet til å bli uføre enn det en gjennomsnittsperson har. Allikevel bør vi være forsiktig med å tolke dette dit hen at skilsmisse/separasjon i seg selv har større betydning for folks uføresannsynlighet enn det å miste sin ektefelle.

Igjen kan det være sammensetningen av personer i de ulike gruppene som driver resultatet.

I henhold til Folketrygdlovens §3-25 har uførepensjonister rett til et behovsprøvd barnetillegg. Bor foreldrene sammen blir barnetilletget behovsprøvd mot begge foreldres inntekter. Dette kan innebære at insentivene til å bli uføretrygdet er sterkere for personer som har barn og spesielt hvis en samtidig har en ektefelle som tjener lite. Av tabell 3.3.2 ser vi at personer med barn faktisk har en *lavere* tilbøyelighet til å bli ufør sammenliknet med personer uten barn. Har man en hjemmeværende ektefelle bidrar imidlertid dette til en økning i uføresannsynligheten på omlag 3,7 prosentpoeng (31,2 prosent). Og *kombinasjonen* av hjemmeværende ektefelle og barn øker sannsynligheten for å være uføretrygdet ytterligere.

Av tabellen ser vi at uføresannsynligheten er lavere jo flere år med utdanning man har. Også i forhold til type utdanning er det relativt store forskjeller. Kontrollert for andre observerbare kjennetegn har lærere, sykepleiere, frisører og servitører høyest sannsynlighet. Sammenliknet med personer med utdanning innen økonomi og administrasjon (som har en lav uføresannsynlighet) har disse yrkesgruppene omkring 6-7 prosentpoeng høyere sannsynlighet for å bli ufør. Ser vi på den *observerte* uføreraten ligger ikke lærere og sykepleiere spesielt høyt, faktisk har de en sannsynlighet som ligger under gjennomsnittet (hhv. 8,8 og 10,7 prosent). Deres høye predikerte tilbøyelighet til å bli ufør skyldes andre forklaringsvariabler (hovedsakelig antall år med utdanning). M.a.o. hvis vi sammenlikner lærere og sykepleiere med andre grupper med tilsvarende lengde på utdanningen (og ellers like kjennetegn) har disse yrkesgruppene en høy innstrømning til uføretrygd.

Når det gjelder de ulike innvandringsgruppene er det store forskjeller i tilbøyeligheten til å bli ufør, og innvandrere fra Nord-Afrika og Midt-Østen ligger spesielt høyt. Personer fra Nord-Afrika og Midt-Østen har en uføresannsynlighet som ligger hhv. 35 og 27 prosentpoeng høyere enn nordmenn, alt annet likt. Dette betyr at en person fra Nord- Afrika vil med egenskaper som i fravær av innvandrersstatus ville gitt en uføresannsynlighet på rundt 12 prosent, faktisk har en uføresannsynlighet på hele 47 prosent. For en person fra Midt- Østen vil den tilsvarende uføresannsynlighet være 38 prosent. Disse forskjellene er langt større enn forskjellene i de observerte uføreratene beskrevet i avsnitt 3.1, noe som skyldes at de aktuelle innvandrersgruppene er karakterisert ved kjennetegn (spesielt alder) som bidrar til å trekke ned uføresannsynligheten.

Tabell 3.3.2 viser at nedbemanninger har innvirkning på sannsynligheten for å bli ufør.⁶ I henhold til våre estimater hadde de som jobbet i en bedrift som i løpet av et år nedbemannet med 10-35 % i perioden 1992 til 2000 0,8 prosentpoeng (6,6 prosent) høyere sannsynlighet for å bli ufør enn personer som jobbet i bedrifter som ikke hadde nedbemannet mer enn 10 prosent i noen av årene. Resultatene tyder også på at uføretilbøyeligheten øker ettersom graden av nedbemanning blir høyere. Personer som i 1992 jobbet i en bedrift som nedbemannet mellom 35 og 65 prosent en eller annen gang i løpet av perioden 1992 til 2000 hadde 1,7 prosentpoeng (14,7 prosent) høyere sannsynlighet for å bli ufør enn personer som jobbet i bedrifter som ikke nedbemannet. De som jobbet i bedrifter som kom til å bli nedlagt i løpet av de neste åtte årene hadde 1,9 prosentpoeng (16,3 prosent) høyere tilbøyelighet til å bli ufør i forhold til personer som ikke hadde opplevd at deres bedrift ble nedbemannet. Disse resultatene er i samsvar med funnene i Rege et al (2005). Her finner de at arbeidstakere som i 1993 jobbet i en bedrift som ble nedlagt i perioden 1993-1998 hadde 27,9 prosent høyere sannsynlighet for å motta uføretrygd i 1999 sammenliknet med arbeidstakere som jobbet i bedrifter som ikke nedbemannet.

Ut fra våre punktestimater vil vi anslå at omkring 5 prosent av tilstrømmingen til uføretrygd i perioden 1993 til 2003 kan forklares direkte av nedbemanninger i bedriftene. Av de omkring 800 000 som er med i vårt utvalg hadde vi hatt rundt 5000 færre uføre om det ikke hadde skjedd noen nedbemanninger på mer enn 10 prosent i perioden 1992 til 2000. Pga. målefeilene diskutert over er dette antakelig et forsiktig anslag på hvor stor andel av tilstrømmingen til uføretrygd som skyldes nedbemanninger.

⁶ At nedbemanninger påvirker sannsynligheten for å bli ufør ser ut til å være et robust resultat. Vi har kjørt flere regresjonsmodeller med ulike spesifikasjoner av modellen og resultatene ser ut til å være lite påvirket av hvilke variabler som er med. Jf. Rege et al (2005) har vi også brukt en vanlig OLS-regresjon og resultatene ble omtrent de samme som vi får ved å bruke en logit-modell.

Tabell 3.3.2. Sannsynlighet for å være uføretrygdet i 2003, gitt at man ikke er uføretrygdet i 1992

Kjennetegn	Logit-modellen					
	I	II	III	IV	V	VI
	Andel (i %) i hver kategori	Uføresannsynlighet	Estimat	Std.feil	p-verdi	Predikert marginal-effekt for gjennomsnittlig uføresanns i prosentpoeng (prosent i parentes)
Kjønn:						
Mann	51,9	9,0	Ref.			
Kvinne	48,1	14,8	0,373	0,010	<,0001	4,4 (37,9)
Sivil status i 1993:						
Ugift	16,1	8,2	Ref.			
Gift	70,5	11,6	-0,332	0,013	<,0001	-3,0 (-25,8)
Skilt/separert	12,3	16,7	0,143	0,014	<,0001	1,6 (13,3)
Enke/enkemann	1,1	22,0	-0,289	0,029	<,0001	-2,7 (-22,8)
Bli enke i perioden 1993 til 2000	1,1	20,9	0,074	0,028	0,008	0,8 (6,7)
Bli skilt/separert i perioden 1993 til 2000	5,6	10,2	0,334	0,017	<,0001	3,9 (33,5)
Antall barn ⁷ i 2000						
Ingen	59,8	16,4	Ref.			
Ett	17,1	6,5	-0,251	0,013	<,0001	-2,4 (-20,1)
To	15,5	3,7	-0,432	0,018	<,0001	-3,8 (-32,3)
Tre	6,3	2,8	-0,565	0,031	<,0001	-4,7 (-40,1)
Fire eller flere	1,3	3,5	-0,499	0,059	<,0001	-4,3 (-36,4)
Hjemmeværende ektefelle i 2000 ⁸	11,4	20,5	0,314	0,011	<,0001	3,7 (31,2)
Hjemmeværende ektefelle i 2000 × 1-2 barn i 2000	2,3	8,0	0,080	0,032	0,011	0,9 (7,3)
Hjemmeværende ektefelle i 2000 × 3 eller flere barn i 2000	0,9	4,9	0,157	0,065	0,015	1,7 (14,7)
Utdanning (antall år med skolegang i 1993):						
≤9 års skolegang	15,9	23,0	Ref.			
10 års skolegang	26,2	14,7	-0,455	0,012	<,0001	-4,0 (-33,7)

⁷ Som barn menes barn mellom 0 og 18 år⁸ Som hjemmeværende ektefelle menes ektefelle som tjener mindre enn 1G i 2000

Tabell 3.3.2. Sannsynlighet for å være uføretrygdet i 2003, gitt at man ikke er uføretrygdet i 1992

Kjennetegn	Logit-modellen					
	I	II	III	IV	V	VI
	Andel (i %) i hver kategori	Uføresannsynlighet	Estimat	Std.feil	p-verdi	Predikert marginal-effekt for gjennomsnittlig uføresanns i prosentpoeng (prosent i parentes)
11 års skolegang	8,0	11,2	-0,556	0,017	<,0001	-4,6 (-39,6)
12 års skolegang	16,6	7,3	-0,846	0,015	<,0001	-6,3 (-54,0)
13 års skolegang	7,4	7,8	-1,220	0,021	<,0001	-7,9 (-67,8)
14 års skolegang	5,7	6,3	-1,279	0,026	<,0001	-8,2 (-69,6)
15 års skolegang	3,5	4,9	-1,304	0,033	<,0001	-8,2 (-70,3)
16 års skolegang	7,7	7,2	-1,433	0,026	<,0001	-8,6 (-73,8)
17 års skolegang	2,9	2,4	-2,030	0,046	<,0001	-10,0 (-85,3)
Over 18 års skolegang	3,6	3,2	-2,038	0,040	<,0001	-10,0 (-85,4)
Yrkesgruppe (faggruppe i NUS 2000-koden i parentes):						
1. Allmenne fag (011)	26,4	18,5	0,138	0,027	<,0001	1,5 (12,8)
2. Språk-, litteratur- og bibliotek- og bibliotek-utdanninger, historisk-filosofiske – og religions-utdanninger (111-149)	1,7	6,5	0,368	0,045	<,0001	4,4 (37,3)
3. Musikk, dans og drama, bildende kunst og kunsthåndverk (151-169)	1,3	12,9	0,400	0,040	<,0001	4,8 (41,0)
4. Lærerutdanninger (211-259)	8,4	8,8	0,534	0,031	<,0001	6,7 (57,5)
5. Statsvitenskapelige-, sosiologiske-, samfunns-geografiske- og samfunns-	0,7	3,1	0,027	0,081	0,739	0,3 (2,4)

Tabell 3.3.2. Sannsynlighet for å være uføretrygdet i 2003, gitt at man ikke er uføretrygdet i 1992

Kjennetegn	Logit-modellen					
	I	II	III	IV	V	VI
	Andel (i %) i hver kategori	Uføresannsynlighet	Estimat	Std.feil	p-verdi	Predikert marginal-effekt for gjennomsnittlig uføresannsynlighet i prosentpoeng (prosent i parentes)
økonomiske fag (311-349)						1,0 (8,3)
6. Medie- og informasjonsfag, psykologiske-, juridiske- og sosial-antropologiske fag (351-381)	1,1	3,2	0,091	0,067	0,179	
7. Økonomisk-administrative fag (411-419)	5,0	4,7	Ref.			
8. Handel og markedsføring, kontorfag. (421-429)	1,4	8,6	0,083	0,043	0,052	0,9 (7,5)
9. Hotell- og reiselivsfag (431-449)	7,0	14,0	0,136	0,029	<,0001	1,5 (12,5)
10. Biologiske-, fysiske- og kjemiske fag, matematikk og statistikk, informasjon og datateknologi (511-549 + 561-569)	2,9	5,9	0,148	0,038	<,0001	1,6 (13,8)
11. Utdanninger i elektrofag (551)	4,6	5,7	-0,015	0,034	0,662	-0,2 (-1,3)
12. Mekaniske fag og maskinfag (552-559)	7,3	8,1	0,277	0,029	<,0001	3,2 (27,2)
13. Bygg- og anleggsfag (571-579)	4,1	7,3	0,248	0,033	<,0001	2,8 (24,1)
14. Fabrikasjon og utvinning (581-589)	1,8	11,9	0,441	0,037	<,0001	5,4 (45,9)
15. Sykepleiefag (611)	3,7	10,8	0,498	0,032	<,0001	6,2 (52,9)
16. Hjelpepleiefag, vernepleiefag og	5,0	14,4	0,337	0,030	<,0001	4,0 (33,7)

Tabell 3.3.2. Sannsynlighet for å være uføretrygdet i 2003, gitt at man ikke er uføretrygdet i 1992

Kjennetegn	Logit-modellen					
	I	II	III	IV	V	VI
	Andel (i %) i hver kategori	Uføresannsynlighet	Estimat	Std.feil	p-verdi	Predikert marginal-effekt for gjennomsnittlig uføresanns i prosentpoeng (prosent i parentes)
andre pleie- og omsorgsfag, sosialfag (612-629)						
17. Medisin, odontologi, terapeutiske fag, apotekfag, veterinærfag, idrettsfag (631-689)	1,7	5,5	0,323	0,047	<,0001	3,8 (32,1)
18. Fiske- og havbruk, jordbruk og skogbruk (711-749)	0,5	9,7	0,324	0,062	<,0001	3,8 (32,3)
19. Samferdsel og sikkerhet (811-829)	3,9	8,3	-0,054	0,033	0,096	-0,6 (-4,7)
20. Hår- og skjønnhetspleie, servitør (831-833)	0,5	17,1	0,576	0,049	<,0001	7,4 (63,0)
Landbakgrunn						
Nordmenn	93,4	11,8	Ref.			
Vest-Europa	3,8	9,7	0,008	0,021	0,689	0,1 (0,7)
Øst-Europa	0,5	15,1	0,578	0,049	<,0001	7,4 (63,2)
Nord-Afrika	0,1	28,0	1,890	0,100	<,0001	35,0 (299,0)
Midt-Østen	0,2	22,4	1,542	0,071	<,0001	26,6 (226,5)
Resten av Afrika	0,2	9,1	0,374	0,092	<,0001	4,5 (38,0)
Sørøst Asia	0,4	11,5	0,478	0,060	<,0001	5,9 (50,4)
Resten av Asia	0,5	19,6	1,285	0,047	<,0001	20,7 (176,5)
Nord-Amerika + Oseania	0,8	8,4	0,033	0,046	0,473	0,3 (2,9)
Sør- Amerika	0,2	11,0	0,345	0,081	<,0001	4,1 (34,6)

Tabell 3.3.2. Sannsynlighet for å være uføretrygdet i 2003, gitt at man ikke er uføretrygdet i 1992

Kjennetegn	Logit-modellen					
	I	II	III	IV	V	VI
	Andel (i %) i hver kategori	Uføresannsynlighet	Estimat	Std.feil	p-verdi	Predikert marginal-effekt for gjennomsnittlig uføresanns i prosentpoeng (prosent i parentes)
Nedbemanningen i perioden 1992 til 2000:						
<10 %	48,0	11,0	Ref.			
10-35%	30,0	12,2	0,073	0,009	<,0001	0,8 (6,6)
35-65%	4,9	12,0	0,090	0,017	<,0001	1,0 (8,2)
65-99%	9,9	12,8	0,157	0,013	<,0001	1,7 (14,7)
Nedleggelse	7,2	13,2	0,173	0,014	<,0001	1,9 (16,3)

Antall observasjoner= 823 894

Antall uføre i 2003=96 838

4. Noen kjennetegn ved personer som ble uføre i 2002

I dette kapittelet vil vi se nærmere på forhistorien til de som faktisk blir uføre. For å kunne se lengst mulig tilbake i tid, hva angår inntekts- og trygdehistorie, har vi valgt å se på de som ble uføre mot slutten av dataperioden, dvs. i 2002.⁹

Tabell 4.1 beskriver noen hovedtrekk ved personer som ble uføre i 2002. Av tabellen ser vi at langt fra alle blir helt uføretrygdet; 67 prosent mottar full uføretrygd, mens de resterende 33 prosent får gradert pensjon. Samtidig ser vi også at det er en betydelig andel (20 prosent) som mottok tjenstepensjon året før innvilgelse av uføretrygd fra Folketrygden. Over halvparten av de som fikk innvilget uføretrygd i 2002 var over 55 år, men samtidig er det rundt 20 prosent som ble uføre i relativ ung alder (under 45 år).

Tabell 4.1 Nye uføre i Norge 2002. Noen hovedtall	
Antall personer	26 167
Grad av uføretrygd	Prosent
50 %	23,1
60 %	3,3
70 %	2,6
80 %	2,5
90 %	1,3
100 %	67,0
Andel (i prosent) som mottok tjenstepensjon året før (2001)	20,3
Prosentandel av disse som mottok attføringspenger i 2001	84,0
Kjønn	Prosent
Kvinner	54,0
Menn	46,0
Gjennomsnittsalder (år)	52,2
Aldersfordeling	Prosent
Under 35 år	8,4
35-44 år	12,8
45-54 år	25,6
55-59 år	24,3
60-64 år	23,6
65 år og over	5,3

⁹ Med nye uføre menes de som er uføretrygdet i 2002, men som ikke har vært uføretrygdet året før; dvs. 2001

Tabell 4.1 Nye uføre i Norge 2002. Noen hovedtall

Gjennomsnittlig yrkeserfaring (år med opptjente pensjonspoeng)	22,9
Yrkeserfaring	Prosent
Ingen yrkeserfaring	5,2
1-9 år	9,9
10-19 år	18,2
20-29 år	30,9
30 år eller mer	35,8
Utdanning	Prosent
Grunnskole	26,3
Noe videregående	40,9
Fullført videregående	16,7
Høgskole/ universitet	13,6
Ukjent	2,6
Landbakgrunn	Prosent
Nordmenn	91,0
Europa	5,0
Afrika + Midt-Østen	1,5
Asia (unntatt Midt-Østen)	1,6
Amerika + Oseania	1,0

4.1 Trygde- og sosialhjelpshistorie

I dette kapittelet vil vi kartlegge trygde- og sosialhjelpshistorien til nye uføre

4.1.1. Nye uføretrygdede etter starttilstand

De aller fleste uføre vil ha et forløp med trygd/ sosialhjelp før uføretrygd blir innvilget. Imidlertid er det ikke opplagt hva som skal defineres som starttilstanden siden det er mange som med korte mellomrom går ut og inn av ulike trygdetilstander i løpet av perioden. I denne sammenheng har vi valgt å tolke ”hull” i stønadsperiodene med mindre enn 12 måneders varighet som samme forløp. Dette innebærer at en person starter et forløp i en bestemt måned hvis følgende to krav er oppfylt:

- 1) Personen er registrert med trygd/ sosialhjelp i den aktuelle måneden
- 2) Personen var ikke registrert med trygd/sosialhjelp i de forutgående 12 månedene.

Videre skiller vi mellom tre typer ”hovedinnfartsårer”; ledighet, helserelaterte ytelser og sosialhjelp. Trygdehistorien starter med ledighet hvis man ved inngangen av forløpet registreres som ordinær jobbsøker (dvs. delvis ledig, helt ledig eller ordinær tiltaksdeltaker) i SOFA/ARENA. Er første registrerte trygdetilstand sykepengemottaker, rehabiliteringspengemottaker og/eller under utredning/deltaker på yrkesrettet attføring blir dette klassifisert som en helserelatert ytelse. Starter historien med sosialhjelp kommer vedkommende inn via et sosialt/ økonomisk problem.

Tabell 4.1.1 beskriver kjennetegn ved nye uføre etter starttilstand¹⁰. Som vist i tabellen er det imidlertid relativt mange (3 441 personer) som ikke har hatt avbrekk fra trygd/sosialhjelp på mer enn 12 måneder i løpet av perioden 1992 til 2001. I tillegg er det 2,5 prosent (660 personer) som ikke var registrert med noen trygdeytelse før de blir uføretrygdet. Av de som startet et forløp i løpet av dataperioden startet de aller fleste (87 prosent) forløpet med en helserelatert ytelse, 9 prosent begynte forløpet med ledighet mens de resterende 4 prosent startet med sosialhjelp. Et av formålene med å skille mellom de ulike starttilstandene er å undersøke hvorvidt en del av uføretrygdingen kan være relatert til forhold ved arbeidsmarkedet. Det synes rimelig å anta at nye uføre som startet sin ”trygdekarriere” med et arbeidsledighetsforløp i noen grad har blitt uføre nettopp *på grunn av* vanskeligheter med å skaffe arbeid. Samtidig kan det også være grunn til å tro at en del av de andre uføretilfellene også er forårsaket av vanskeligheter på arbeidsmarkedet. Eksempelvis kan det tenkes at sykemeldinger blir brukt som en bevisst eller ubevisst strategi i nedbemanningssituasjoner, noe som i våre data blir registrert som et forløp som starter med et helseproblem. På den annen side er det vanskelig å vite hva som er den utløsende årsaken/ hovedårsaken til uføretrygd og ofte vil det antakelig være et samspill av ulike faktorer. I noen tilfeller kan perioder med arbeidsledighet føre til sykdom/ nedsatt helsetilstand, som igjen vil gjøre det vanskeligere å stå i jobb. I tillegg er det rimelig å anta at et tøft arbeidsmarked gjør det mer problematisk for personer med redusert helse å være i jobb.

Gjennomsnittsalderen varierer ganske sterkt mellom personene i de ulike starttilstandene; den høyeste alderen finner vi blant dem som begynte på en helserelatert ytelse (54 år), de som begynte med ledighet var i gjennomsnitt 48 år og de som startet med sosialhjelp var i gjennomsnitt 44 år.

¹⁰ Hvis en person er registrert med flere forløp i løpet av perioden tar vi utgangspunkt i det siste forløpet.

Av tabellen ser vi at gjennomsnittlig antall måneder på korttidsytelser før uføretrygding er omkring 45 måneder; de som begynte med ledighet er lengst på trygd (56 måneder), mens de som ved første registrering mottok en helserelatert ytelse fikk trygdeytelser i 36 måneder. 70 prosent har vært på trygd/ sosialhjelp i mer enn to år i løpet av tiårsperioden vi ser på og blant dem som har begynt forløpet med ledighet har hele 90 prosent vært på trygd i over to år. Videre er det verdt å merke seg at en relativt stor andel (44 prosent) har hatt to eller flere påbegynte trygdeforløp (med minst ett års mellomrom). Dette kan indikere at enkelte har perioder med jobb/utdanning uten at de lykkes med å forbli i jobb over lengre tid.

Ikke overraskende har de aller fleste (88 prosent) vært sykemeldte på et eller annet tidspunkt i tiårsperioden før uføretrygd blir innvilget. Samtidig er det en relativt stor andel (40 prosent) som har vært ledige eller på ordinært tiltak forut for uføretrygd. Imidlertid er det kun 13 prosent som har vært arbeidsledige eller på tiltak i løpet av det *siste* forløpet.

Grad av yrkeserfaring varierer sterkt mellom personene i de ulike innfartsårene; de som startet med et helseproblem har i gjennomsnitt 26 år med yrkeserfaring, startet forløpet med ledighet er gjennomsnittet 18 års yrkeserfaring, mens de som kom inn via sosialhjelp har kun 8 års erfaring.

Innvandrere startet i langt større grad enn nordmenn sin trygdekarriere med sosialhjelp. Hele 27 prosent av dem som startet forløpet med sosialhjelp er innvandrere, til sammenlikning er det kun 7 prosent av personene som startet med et helseproblem som er innvandrere.

Tabell 4.1.1 Nye uføre etter starttilstand						
	Alle	Starter med ledighet	Starter med en helse-relatert ytelse	Starter med sosialhjelp	Forløpsstart før vår dataperiode	Ikke registrert med noen trygdeytelse før uføretrygd ble innvilget
Antall personer	26 167	1 941	19 250	875	3 441	660
Kjønn						
Kvinner	54,0	52,2	54,8	53,0	48,3	64,9
Menn	46,0	47,8	45,2	47,0	51,7	35,2
Gjennomsnittsalder (år)	52,2	48,4	54,4	41,5	46,7	40,0
Aldersfordeling						
Under 35 år	8,4	19,8	4,0	30,3	13,8	44,4
35-44 år	12,8	15,0	9,4	27,0	29,5	2,9
45-54 år	25,6	21,6	25,8	22,9	30,0	14,1
55-59 år	24,3	18,8	27,6	11,2	14,2	16,1
60-64 år	23,6	21,0	27,3	6,9	10,1	15,9
65 år og over	5,3	3,7	6,1	1,8	2,5	6,7
Gjennomsnittlig antall måneder på trygd/sosialhjelp i løpet av de siste ti årene forut for uføretrygd ¹¹	45,4	56,0	36,3	52,6	97,4	0,0
Sosialhjelp	6,0	8,1	1,0	28,2	28,6	0,0
Delvis	2,9	11,6	1,7	1,2	7,3	0,0
Ledig	4,9	13,1	1,9	6,3	17,1	0,0
Ordinært tiltak	1,3	3,0	0,5	1,6	4,5	0,0
Syk	18,5	7,9	20,7	5,1	16,3	0,0
Rehabilitering	11,3	14,4	8,0	15,1	30,9	0,0
Under utredning for yrkesrettet attføring	2,8	3,6	1,9	3,8	7,8	0,0
Yrkesrettet	4,8	6,0	2,7	6,5	16,6	0,0

¹¹ Siden vi mangler data for rehabiliteringspenger i 2002 blir det faktiske tallet på antall måneder på trygd noe høyere

Tabell 4.1.1 Nye uføre etter starttilstand						
	Alle	Starter med ledighet	Starter med en helse-relatert ytelse	Starter med sosialhjelp	Forløpsstart før vår dataperiode	Ikke registrert med noen trygdeytelse før uføretrygd ble innvilget
attføring Uføretrygd ¹²	0,6	0,1	0,4	0,2	2,8	0,0
Fordeling av måneder på trygd/sosialhjelp						
Ingen mnd	2,5	0,0	0,0	0,0	0,0	100
1-12 mnd	3,6	2,8	3,9	11,1	1,1	0,0
13-24 mnd	23,9	8,2	31,1	9,4	0,8	0,0
25-36 mnd	18,6	12,7	23,5	9,3	0,8	0,0
37-48 mnd	14,3	15,3	17,1	13,4	1,1	0,0
Over 48 måneder	37,1	61,0	24,4	56,9	96,3	0,0
Andel (i prosent) som har vært på følgende trygdeytelser/ sosialhjelp i løpet av perioden:						
Sosialhjelp	21,9	38,7	9,9	100,0	63,7	0,0
Ledig/ på ordinært tiltak	39,6	100,0	27,1	56,6	78,8	0,0
Delvis ledig	24,8	66,7	17,4	17,6	49,3	0,0
Helt ledig	35,1	94,0	22,4	52,5	75,2	0,0
Ordinært tiltak	15,0	40,2	7,1	24,7	44,8	0,0
Syk	88,0	78,3	96,9	34,9	74,3	0,0
Rehabilitering	50,7	54,5	46,9	59,4	77,6	0,0
Under utredning for yrkesrettet attføring	29,1	41,1	22,1	41,4	63,8	0,0
Yrkesrettet attføring	24,6	36,0	17,5	35,5	60,1	0,0
Uføretrygd	1,7	0,6	1,2	0,7	5,3	0,0

¹² Enkelte av de som blir uføre i 2002 kan ha vært uføretrygdet tidligere i perioden; dvs. i 2000 eller tidligere

Tabell 4.1.1 Nye uføre etter starttilstand						
	Alle	Starter med ledighet	Starter med en helse-relatert ytelse	Starter med sosialhjelp	Forløpsstart før vår dataperiode	Ikke registrert med noen trygdeytelse før uføretrygd ble innvilget
Antall påbegynte forløp i løpet av perioden						
Ingen	15,7	0,0	0,0	0,0	100,0	100,0
Ett	40,7	69,8	44,8	75,5	0,0	0,0
To	30,5	24,9	38,1	19,2	0,0	0,0
Tre eller flere	13,2	5,3	17,1	5,3	0,0	0,0
Vært arbeidsledig/ på tiltak i løpet av det siste forløpet	12,7	100,0	5,7	33,1		
Kalenderår forløpet startet (blant de som har en forløpsstart)						
1993	0,9	3,9	0,5	3,2		
1994	2,9	10,2	1,8	12,6		
1995	3,8	11,8	2,8	9,0		
1996	5,4	14,0	4,3	9,5		
1997	7,9	13,4	7,2	11,2		
1998	11,8	13,0	11,7	12,2		
1999	17,7	15,5	18,2	11,1		
2000	23,9	12,8	25,6	12,5		
2001	24,5	4,7	27,2	11,5		
2002	1,2	0,8	1,0	7,2		
Gjennomsnittlig yrkeserfaring (år med opptjente pensjonspoeng)	22,9	18,3	25,8	7,9	15,9	5,5
Yrkeserfaring						
Ingen yrkeserfaring	5,2	8,2	1,6	35,9	5,8	57,3
1-9 år	9,9	22,4	4,6	31,9	24,6	19,2
10-19 år	18,2	20,4	15,7	14,9	32,8	12,0
20-29 år	30,9	22,3	34,5	12,8	25,1	7,7
30 år eller mer	35,8	26,6	43,6	4,6	11,7	3,8

Tabell 4.1.1 Nye uføre etter startilstand						
	Alle	Starter med ledighet	Starter med en helse-relatert ytelse	Starter med sosialhjelp	Forløpsstart før vår dataperiode	Ikke registrert med noen trygdeytelse før uføretrygd ble innvilget
Utdanning						
Grunnskole	26,3	25,1	26,8	24,8	24,7	24,4
Noe videregående	40,9	43,7	39,1	42,3	45,7	57,1
Fullført videregående	16,7	18,8	16,7	15,3	18,1	5,0
Høgskole/ Universitet	13,6	21,0	15,5	8,7	8,1	5,5
Ukjent	2,6	3,7	1,9	8,9	3,4	8,0
Landbakgrunn						
Nordmenn	91,0	87,7	93,0	73,9	87,3	83,8
Europa	4,9	6,7	4,4	10,4	5,5	6,4
Afrika + Midt-Østen	1,5	1,9	0,7	10,2	3,0	3,9
Asia (unntatt Midt-Østen)	1,6	2,6	1,1	3,7	2,7	4,1
Amerika+ Oseania	1,0	1,2	0,8	1,8	1,5	2,8

Som vi var inne på i forrige kapittel ser nedbemanninger ut til å innvirke på sannsynligheten for å bli ufør og i dette avsnittet ønsker vi å se hvor stor andel som opplevde nedbemanning rundt forløpsstart og hva som kjennetegner disse personene. Med "rundt forløpsstart" mener vi at en nedbemanning finner sted 1 eller 2 år før forløpsstart, forløpsstartsåret eller året etter forløpsstart. Med 2 år før menes at nedbemanningen skjedde mellom år t-2 og t-1. For en som starter forløpet i 1998 sjekker vi da om det skjer en nedbemanning i bedriften de jobber i mellom 1996 og 1997, mellom 1997 og 1998, mellom 1998 og 1999 eller mellom 1999 og 2000. Merk at vi i denne sammenheng ser på det aktuelle arbeidsforholdet hvert enkelt år i stedet for bedriften de jobbet ved i 1992. Vi sjekker om det har foregått en nedbemanning *før* forløpsstart fordi en tidligere nedbemanning kan ha innvirkning på arbeidsforholdene/arbeidsmiljøet og helsa til de som blir igjen i bedriften¹³. Samtidig

¹³ I en finsk studie av 10 kommuner som i 1990-årene hadde vært gjennom ulike grader av nedbemanningsprosesser (se Vahtera et al 2005) viste det seg at nedbemanninger førte til økt sannsynlighet for å bli uføretrygdet blant ansatte som beholdt jobben. Kivimäki et al. (2000) fant at

vil vi sjekke om det har skjedd nedbemanninger også *etter* forløpet har startet fordi det kan tenkes nedbemanningen starter tidligere enn det som fanges opp av våre ”terskelverdier” for nedbemanning eller at en som fra før av har vært gjennom perioder med sykemeldinger eller andre former for trygd, kan være særlig utsatt for å bli oppsagt i en nedbemanningsprosess eller oppleve andre negative virkninger av nedbemanningen (f. eks en forverring av helsetilstanden som igjen øker sannsynligheten for å bli uføretrygdet på et senere tidspunkt).

I tabell 4.1.2 ser vi på kjennetegn blant folk som ble uføre i 2002 og som startet (det siste) forløpet i perioden 1994-1998. Vi vil da miste rundt 2/3 av observasjonene der vi finner en forløpsstart (se tabell 4.1.1), men vi velger allikevel i denne sammenheng å konsentrere oss om disse forløpene fordi vi da har mulighet til å sjekke hvem som opplever å bli utsatt for nedbemanninger rundt forløpsstart. Av tabellen ser vi at i overkant av 80 prosent (5734 av 7012) var i jobb ved forløpsstart. De som ikke var i jobb skiller seg fra de som var i jobb ved forløpsstart på en rekke områder; blant de som ikke var i jobb var det en mindre andel kvinner, de var yngre og hadde langt færre år med yrkeserfaring, det var en høyere andel innvandrere og de hadde noen flere måneder med trygd/ sosialhjelp før de fikk innvilget uføretrygd.

Tabell 4.1.2 viser videre at blant dem som var sysselsatt ved starten av stønadsforløpet som senere ledet til uføretrygding, hadde hele 38 prosent opplevd en nedbemanning rundt starttidspunktet. De som hadde opplevd slike nedbemanninger skiller seg ikke nevneverdig ut fra gruppen som helhet (dvs. de som var i jobb ved forløpsstart). Noe overraskende gjelder dette også når vi ser på startgrunn på siste forløp og andelen som har vært arbeidsledig eller på tiltak i løpet av det siste forløpet. Blant de som har opplevd en nedbemanning på 10-35 prosent er andelen som starter forløpet med ledighet (13,5 prosent) faktisk lavere enn gjennomsnittet (15,2 prosent). Ser vi på de som opplevde nedbemanninger på over 35 prosent er det imidlertid en noe høyere andel hvor forløpet starter med ledighet, men andelen er ikke mer enn bortimot 20 prosent. Samtidig er det påfallende få av de som har vært utsatt for nedbemanninger som har vært arbeidsledig eller på tiltak en eller annen gang i løpet av det siste forløpet, rundt 70 prosent har *ikke* vært registrert som ledig eller på ordinært arbeidsmarkedstiltak. Dette illustrerer at vi vil overse mulige virkninger av

nedbemanninger kunne føre til en forverring av helsetilstanden fordi bl.a. fordi jobbusikkerheten ble større og fordi kravene ble høyere (ved at arbeidsoppgavene ble fordelt på færre hender) samtidig som kontrollen over egen arbeidssituasjon (f.eks mulighet til å være delaktig i beslutninger) ble mindre.

problemer på arbeidsmarkedet hvis vi kun fokuserer på dem som har vært registrert som ledige/ ordinære tiltaksdeltakere gjennom Aetat. Blant personer som startet forløpet i perioden 1994-1998 og var i jobb ved forløpsstart var ”kun” 28 prosent ledige i løpet av det siste forløpet, mens det er hele 55 prosent som har opplevd ledighet eller nedbemanning ved forløpsstart (disse tallene er ikke vist i tabellen)

Av de som gjennomgår nedbemanning på 10-35 prosent opplever de fleste det forløpsstartåret eller året etter forløpsstart, og det er faktisk en større andel (40 prosent) som opplever det året etter forløpsstart enn selve året forløpet starter (35 prosent). (Merk at disse radene summerer seg til mer enn 100 prosent, da det er noen som opplever nedbemanning i flere av årene). Ser vi på de som opplever nedbemanning på mer enn 35 prosent er det igjen et flertall som utsettes for nedbemanningen forløpsstartsåret eller året etter forløpsstart. Dette kan tyde på at ansatte som tidligere har vært sykemeldt er spesielt utsatt ved nedbemanningsprosesser. En annen forklaring kan være at de ansatte opplever økt jobbusikkerhet også før selve nedbemanningen finner sted, noe som igjen kan ha negativ innvirkning på helsen (se f. eks. Ferrie 2001) og tilbøyeligheten til å motta sykepengen eller andre former for trygd.

Tabell 4.1.2. Kjennetegn blant personer som fikk innvilget uføretrygd i 2002 og som startet forløpet i perioden 1994-1998

	Alle som ikke var i jobb ¹⁴ ved forløpsstart	Alle som var i jobb ved forløpsstart	Opplevd nedbemanning på 10-35 prosent rundt forløpsstart	Opplevd nedbemanning på over 35 prosent rundt forløpsstart
Antall personer	1 278	5 734	1 370	826
Kjønn				
Kvinner	49,3	60,1	59,6	60,0
Menn	50,7	39,9	40,4	40,0
Gjennomsnittsalder (år)	43,2	50,6	50,9	51,4
Aldersfordeling				
Under 35 år	31,9	7,3	6,9	5,7
35-44 år	17,8	17,3	15,7	15,6
45-54 år	21,7	34,6	34,2	33,9

¹⁴ Med ”i jobb” menes at de var registrert i Arbeidstakerregisteret 1.mai 2 år før forløpsstart, året før forløpsstart, forløpsstartsåret eller året etter forløpsstart.

Tabell 4.1.2. Kjennetegn blant personer som fikk innvilget uføretrygd i 2002 og som startet forløpet i perioden 1994-1998

	Alle som ikke var i jobb ¹⁴ ved forløpsstart	Alle som var i jobb ved forløpsstart	Opplevd nedbemanning på 10-35 prosent rundt forløpsstart	Opplevd nedbemanning på over 35 prosent rundt forløpsstart
55-59 år	14,9	22,8	26,4	24,5
60-64 år	11,0	15,5	15,3	17,4
65 år og over	2,7	2,4	1,7	2,9
Gjennomsnittlig antall måneder på trygd/sosialhjelp i løpet av de siste ti årene forut for uføretrygd ¹⁵	58,1	54,4	53,2	53,8
Sosialhjelp	17,2	2,8	2,4	2,4
Delvis	1,2	3,1	3,1	3,6
Ledig	6,4	4,8	4,7	6,4
Helt ledig	2,0	1,0	1,0	1,0
Ordinært tiltak	10,5	23,1	23,8	22,3
Syk	21,7	17,1	15,9	16,1
Rehabilitering				
Under utredning for yrkesrettet attføring	5,3	3,8	3,7	4,1
Yrkesrettet Attføring	11,2	5,3	5,0	5,0
Uføretrygd ¹⁶	0,4	0,2	0,1	0,1
Fordeling av måneder på trygd/sosialhjelp				
Ingen mnd	0,0	0,0	0,0	0,0
1-12 mnd	3,8	0,9	0,7	0,9
13-24 mnd	3,0	2,5	3,5	2,2
25-36 mnd	7,5	12,3	12,7	15,0
37-48 mnd	19,5	25,7	27,7	25,8
Over 48 måneder	66,2	58,6	55,5	56,2

¹⁵ Siden vi mangler data for rehabiliteringspenger i 2002 blir det faktiske tallet på antall måneder på trygd noe høyere

¹⁶ Enkelte av de som blir uføre i 2002 kan ha vært uføretrygdet tidligere i perioden; dvs. i 2000 eller tidligere

Tabell 4.1.2. Kjennetegn blant personer som fikk innvilget uføretrygd i 2002 og som startet forløpet i perioden 1994-1998				
	Alle som ikke var i jobb ¹⁴ ved forløpsstart	Alle som var i jobb ved forløpsstart	Opplevd nedbemanning på 10-35 prosent rundt forløpsstart	Opplevd nedbemanning på over 35 prosent rundt forløpsstart
Andel (i prosent) som har vært på følgende trygdeytelser/ sosialhjelp i løpet av perioden:				
Sosialhjelp	57,5	21,5	18,8	19,4
Delvis	17,0	31,5	32,6	35,0
Ledig	52,3	41,1	40,8	44,6
Helt ledig	26,5	14,8	14,7	15,6
Ordinært tiltak	52,0	96,7	98,9	96,4
Syk	74,7	75,4	74,9	73,1
Rehabilitering				
Under utredning for yrkesrettet	53,6	41,8	41,3	43,7
attføring				
Yrkesrettet	48,1	34,3	33,3	33,8
attføring				
Uføretrygd	1,6	1,4	1,1	1,0
Startgrunn på siste forløp				
Ledighet	26,6	15,2	13,5	18,9
Helse	46,6	82,5	85,2	78,9
Sosial	26,8	2,4	1,3	2,2
Antall påbegynte forløp i løpet av perioden				
Ingen	0,0	0,0	0,0	0,0
Ett	80,7	62,4	58,5	66,1
To	17,5	33,0	36,4	28,9
Tre eller flere	1,9	4,7	5,2	5,0
Vært arbeidsledig/ på tiltak i løpet av det siste forløpet				
	43,6	28,1	27,7	33,5

Tabell 4.1.2. Kjennetegn blant personer som fikk innvilget uføretrygd i 2002 og som startet forløpet i perioden 1994-1998				
	Alle som ikke var i jobb ¹⁴ ved forløpsstart	Alle som var i jobb ved forløpsstart	Opplevd nedbemanning på 10-35 prosent rundt forløpsstart	Opplevd nedbemanning på over 35 prosent rundt forløpsstart
Året nedbemanningen skjedde:				
2 år før forløpsstart			26,6	26,3
1 år før forløpsstart			30,3	26,4
Forløpsstartsåret			35,0	36,6
Året etter forløpsstart			39,6	31,0
Gjennomsnittlig yrkeserfaring (år med opptjente pensjonspoeng)	11,9	22,6	23,1	23,3
Yrkeserfaring				
Ingen yrkeserfaring	28,1	0,8	0,4	0,5
1-9 år	28,0	9,7	9,6	8,1
10-19 år	12,9	24,2	21,5	23,4
20-29 år	14,8	36,9	38,5	37,4
30 år eller mer	16,2	28,4	29,9	30,6
Utdanning				
Grunnskole	25,4	25,6	25,6	19,0
Noe videregående	45,7	39,8	41,3	47,5
Fullført videregående	16,4	17,8	16,6	19,0
Høgskole/ Universitet	8,1	15,1	14,0	11,7
Ukjent	4,4	1,8	2,4	2,9
Landbakgrunn				
Nordmenn	82,9	90,9	90,4	91,4
Europa	8,1	5,3	5,2	5,0
Afrika + Midt-Østen	5,2	1,3	1,5	1,6
Asia (unntatt Midt-Østen)	2,3	1,6	2,0	1,7
Amerika+ Oseania	1,5	0,9	0,9	0,4

Av tabell 4.1.3 ser vi at personer som fikk innvilget uføretrygd i 2002 hadde en omfattende trygdehistorie bak seg. Hele 45 prosent av dem som fikk innvilget uføretrygd i 2002 var på trygd/sosialhjelp ti år tidligere. En spesielt stor andel finner vi blant personer i de yngste aldersgruppene, hvor så mange som 67 prosent var registrert på trygd/sosialhjelp ti år tilbake i tid. Andelen som har vært innom trygd/sosialhjelp stiger gradvis etter hvert som uføretidspunktet nærmer seg; fem år før personene blir uføre har 55 prosent mottatt trygdeytelser/ sosialhjelp og i løpet av det siste året før innvilgelse av uføretrygd har 94 prosent vært innom en trygdetilstand.

Ser vi på andelen som har vært ledig/ på tiltak i årene før uføretrygd er det faktisk en større og større andel som har vært innom denne tilstanden jo lengre tilbake i tid vi går, mens kun 6 prosent var ledig/ på tiltak i løpet av det siste året før personene ble uførepensjonister var 20 prosent ledige 10 år før. Blant nye uføre under 40 år var så mange som 38 prosent ledig eller tiltaksdeltaker 10 tilbake i tid. Dette kan indikere at perioder med ledighet, av ulike grunner, har innvirkning på tilbøyeligheten til å bli ufør. Disse høye ledighetstallene gir et noe annet bilde enn det tabell 4.1.1 gir inntrykk av, hvor kun 9 prosent av forløpene startet med et ledighetsproblem. Dette kan dels skyldes at mange av de som har opplevd arbeidsledighet startet forløpet med noe annet (f.eks. sykemelding) og/ eller enkelte kan ha hatt tidligere forløp med ledighet. Alt i alt kan det synes som om gråsonen mellom arbeidsledighetsproblemer og helseproblemer er svært stor.

Ikke overraskende er det en forholdsvis stor andel (60 prosent) som var sykemeldte i løpet av det nest siste året før uføretrygd. Samtidig er det påfallende mange (23 prosent) som var sykemeldte allerede 10 år før personene ble uføretrygdet.

Tabell 4.1.3. Detaljerte trygdehistorier for nye uføre over 28 år

	Alle	Under 40 år	41-50 år	Over 50 år
Antall personer	25 143	2 952	4 885	17 306
Andel som har vært på trygd/sosialhjelp i årene forut for uføretrygd:				
Året før	94,2	96,2	94,6	93,8
2 år før	88,5	95,9	93,5	85,8
3 år før	71,7	91,0	85,2	64,7
4 år før	59,9	83,8	74,9	51,6
5 år før	54,7	79,6	67,5	46,8
6 år før	51,2	75,7	62,2	43,9
7 år før	48,2	73,1	59,1	40,9
8 år før	46,6	71,4	57,4	39,3
9 år før	45,8	68,8	55,0	39,3
10 år før	45,2	66,9	54,9	38,7
Andel som har vært på sosialhjelp i årene forut for uføretrygd:				
Året før	11,3	32,8	19,7	5,3
2 år før	10,1	30,3	18,4	4,3
3 år før	9,6	28,7	17,9	4,0
4 år før	9,2	27,8	16,8	3,8
5 år før	9,1	28,4	16,5	3,8
6 år før	9,1	28,7	16,3	3,7
7 år før	9,0	27,8	16,4	3,7
8 år før	8,9	27,6	16,3	3,7
9 år før	9,0	28,0	16,2	3,8
10 år før	8,9	27,6	15,9	3,7
Andel som har vært ledig/ på tiltak i årene forut for uføretrygd:				
Året før	5,5	7,6	6,5	4,9
2 år før	8,5	10,6	9,0	8,0
3 år før	10,3	13,9	11,4	9,4
4 år før	11,5	16,6	14,2	9,8
5 år før	13,5	23,2	17,0	10,8
6 år før	15,6	28,1	19,8	12,3
7 år før	17,8	33,6	22,5	13,7
8 år før	18,6	35,3	23,8	14,3
9 år før	19,9	37,8	25,2	15,4
10 år før	19,6	37,7	24,4	15,2

Tabell 4.1.3. Detaljerte trygdehistorier for nye uføre over 28 år				
	Alle	Under 40 år	41-50 år	Over 50 år
Andel som har vært sykemeldte i årene forut for uføretrygd:				
Året før	50,9	19,8	30,8	68,3
2 år før	59,6	29,9	46,5	51,5
3 år før	49,2	35,1	49,7	40,2
4 år før	40,9	36,1	45,9	35,5
5 år før	36,4	34,0	40,8	31,5
6 år før	32,1	30,1	35,4	27,0
7 år før	27,9	27,0	31,5	24,5
8 år før	25,0	22,9	28,2	23,5
9 år før	23,2	19,0	24,8	23,1
10 år før	23,0	19,4	25,2	22,9
Andel som har vært på rehabiliteringspenger i årene forut for uføretrygd:				
Året før	¹⁷	-	-	-
2 år før	41,0	71,7	61,1	30,1
3 år før	24,9	57,7	42,1	14,5
4 år før	15,7	43,4	27,5	7,7
5 år før	10,8	33,3	18,8	4,7
6 år før	8,3	26,5	14,1	3,6
7 år før	6,8	21,2	11,2	3,1
8 år før	6,1	17,8	9,8	3,1
9 år før	6,0	15,0	9,4	3,5
10 år før	5,7	12,9	9,1	3,5
Andel som har vært under utredning eller på yrkesrettet attføring i årene forut for uføretrygd:				
Året før	19,1	37,1	30,5	12,8
2 år før	16,9	39,8	28,7	9,6
3 år før	11,9	34,9	21,0	5,4
4 år før	9,6	29,7	16,5	4,2
5 år før	7,7	25,1	12,8	3,2
6 år før	6,8	22,7	11,1	2,9
7 år før	6,2	20,3	10,0	2,7
8 år før	5,9	17,2	9,6	2,8
9 år før	5,3	13,9	8,6	2,9
10 år før	4,4	10,7	7,2	2,5

¹⁷ Siden vi ikke har data for rehabiliteringspenger i 2002 vet vi heller ikke hvor stor andel som har mottatt rehabiliteringspenger de siste 12 månedene før uføretrygd ble innvilget

Tabell 4.1.3. Detaljerte trygdehistorier for nye uføre over 28 år				
	Alle	Under 40 år	41-50 år	Over 50 år
				12,8
Andel som har vært uføre på et tidligere tidspunkt:				
Året før ¹⁸	0,0	0,0	0,0	0,0
2 år før	0,4	0,6	0,7	0,3
3 år før	0,7	0,9	1,1	0,6
4 år før	0,8	0,8	1,1	0,8
5 år før	0,8	0,8	1,0	0,7
6 år før	0,8	0,8	0,9	0,8
7 år før	0,8	0,6	0,9	0,9
8 år før	0,9	0,4	0,9	1,0
9 år før	0,8	0,4	0,8	0,9
10 år før	0,8	0,4	0,8	0,9
Gjennomsnittlig antall måneder på trygd/sosialhjelp i årene forut for uføretrygd:				
Året før	8,6	8,7	8,4	8,6
2 år før	7,7	10,2	9,4	6,7
3 år før	5,7	9,1	7,8	4,5
4 år før	4,3	7,9	6,1	3,2
5 år før	3,7	6,9	5,2	2,7
6 år før	3,4	6,6	4,7	2,5
7 år før	3,2	6,2	4,4	2,4
8 år før	3,1	5,8	4,2	2,3
9 år før	3,1	5,6	4,2	2,4
10 år før	3,1	5,3	4,1	2,4

¹⁸ Pga vår definisjon av nye uføre kan ingen ha vært uføre året før

4.2 Inntektshistorie

Tabell 4.2.1 viser at gjennomsnittlig pensjonsgivende inntekt holder seg relativt stabil på 4G fra 1992 til 1999, deretter faller inntekten ganske kraftig. Inntektsfallet de siste årene før personene blir uføretrygdet skyldes i all hovedsak at mange er på andre trygder de siste årene før personene blir uførepensjonister.

Tabell 4.2.1 Inntektshistorie blant nye uføre over 28 år			
	Alle	<50 år	≥50 år
Antall	25 143	7 156	17 987
Gjennomsnittlig pensjonsgivende inntekt i 1992 (oppgitt i G ¹⁹)	4,1	2,8	4,6
Fordeling av inntekt i 1992			
Ingen inntekt	10,1	20,4	5,9
0-2 G	13,2	22,5	9,5
2-4 G	22,6	23,4	22,3
4-6 G	34,1	24,0	38,1
Over 6 G	20,1	9,7	24,2
Gjennomsnittlig pensjonsgivende inntekt i 1993	4,1	2,9	4,6
Fordeling av inntekt i 1993			
Ingen inntekt	10,0	20,1	5,9
0-2 G	12,8	21,7	9,2
2-4 G	23,1	23,6	22,9
4-6 G	34,3	24,5	38,2
Over 6 G	20,0	10,1	23,9
Gjennomsnittlig pensjonsgivende inntekt i 1994	4,2	3,0	4,7
Fordeling av inntekt i 1994			
Ingen inntekt	9,3	18,9	5,5
0-2 G	12,3	20,9	8,8
2-4 G	23,0	24,1	22,6
4-6 G	35,1	25,5	38,9
Over 6 G	20,4	10,7	24,3

¹⁹ G=Folketrygdens grunnbeløp. I 2002 var grunnbeløpet 53 233 kroner.

Tabell 4.2.1 Inntektshistorie blant nye uføre over 28 år			
	Alle	<50 år	≥50 år
Gjennomsnittlig pensjonsgivende inntekt i 1995	4,2	3,0	4,7
Fordeling av inntekt i 1995			
Ingen inntekt	9,0	18,5	5,2
0-2 G	11,7	20,1	8,4
2-4 G	22,4	23,2	22,1
4-6 G	36,2	26,9	39,9
Over 6 G	20,6	11,2	24,3
Gjennomsnittlig pensjonsgivende inntekt i 1996	4,2	3,1	4,7
Fordeling av inntekt i 1996			
Ingen inntekt	9,1	19,1	5,1
0-2 G	11,5	20,1	8,1
2-4 G	22,3	22,3	22,3
4-6 G	36,8	27,2	40,6
Over 6 G	20,3	11,3	23,9
Gjennomsnittlig pensjonsgivende inntekt i 1997	4,2	3,0	4,7
Fordeling av inntekt i 1997			
Ingen inntekt	9,1	19,3	5,1
0-2 G	11,9	20,5	8,4
2-4 G	22,0	21,7	22,1
4-6 G	36,9	27,2	40,8
Over 6 G	20,1	11,2	23,7
Gjennomsnittlig pensjonsgivende inntekt i 1998	4,2	2,9	4,7
Fordeling av inntekt i 1998			
Ingen inntekt	9,6	20,7	5,2
0-2 G	12,1	20,8	8,7
2-4 G	21,4	20,6	21,8
4-6 G	37,0	27,0	40,9
Over 6 G	19,9	10,8	23,5

Tabell 4.2.1 Inntektshistorie blant nye uføre over 28 år			
	Alle	<50 år	≥50 år
Gjennomsnittlig pensjonsgivende inntekt i 1999	4,0	2,7	4,5
Fordeling av inntekt i 1999			
Ingen inntekt	11,1	23,9	6,0
0-2 G	13,7	22,8	10,1
2-4 G	21,5	19,3	22,3
4-6 G	35,6	24,7	39,9
Over 6 G	18,1	9,3	21,7
Gjennomsnittlig pensjonsgivende inntekt i 2000	3,5	2,1	4,1
Fordeling av inntekt i 2000			
Ingen inntekt	13,6	28,1	7,8
0-2 G	18,5	28,2	14,6
2-4 G	21,8	19,5	22,8
4-6 G	31,3	17,9	36,6
Over 6 G	14,8	6,3	18,2
Gjennomsnittlig pensjonsgivende inntekt i 2001	2,8	1,5	3,3
Fordeling av inntekt i 2001			
Ingen inntekt	18,7	35,0	12,2
0-2 G	26,0	33,1	23,2
2-4 G	21,3	17,2	23,0
4-6 G	23,6	11,0	28,6
Over 6 G	10,4	3,7	13,0

For fastsetting av uførepensjon vil inntekten de tre siste årene før forløpsstart være avgjørende for enkelte. Hvis størrelsen på uførepensjonen blir bestemt på grunnlag av de tre siste årene vil det da være lønnsomt (for de som kan være i stand til det) å jobbe så mye som mulig disse årene. Av tabell 4.2.2 ser vi at det er en jevn økning i inntekten de siste 10 årene før forløpet starter, men inntektsøkningen de siste tre årene ser ikke ut til å skille seg ut fra inntektsøkningen de foregående år. Det ser med andre ord ikke ut til å foregå noen omfattende strategisk tilpasning i form av at inntektene ”blåses opp” de siste tre årene før trygdeforløp starter.

Tabell 4.2.2 Inntektshistorie før forløpsstart (alle over 28 år) ²⁰			
	Alle	<50 år	≥50 år
Antall	12 344	2 769	9 575
Gjennomsnittlig pensjongivende inntekt før forløpsstart (10. og 90. prosentilen i parentes)			
1 år før forløpsstart	4,72 (0,60, 7,45)	3,60 (0,00, 6,77)	5,04 (1,99, 7,59)
2 år før forløpsstart	4,64 (0,52, 7,40)	3,43 (0,00, 6,62)	4,99 (1,98, 7,61)
3 år før forløpsstart	4,59 (0,32, 7,47)	3,28 (0,00, 6,60)	4,97 (1,79, 7,67)
4 år før forløpsstart	4,54 (0,20, 7,50)	3,16 (0,00, 6,50)	4,95 (1,62, 7,71)
5 år før forløpsstart	4,49 (0,09, 7,45)	3,04 (0,00, 6,38)	4,91 (1,56, 7,71)
6 år før forløpsstart	4,46 (0,04, 7,47)	2,98 (0,00, 6,42)	4,89 (1,41, 7,75)
7 år før forløpsstart	4,40 (0,01, 7,45)	2,85 (0,00, 6,26)	4,84 (1,17, 7,78)
8 år før forløpsstart	4,35 (0,01, 7,42)	2,80 (0,00, 6,19)	4,80 (1,09, 7,69)
9 år før forløpsstart	4,31 (0,00, 7,39)	2,72 (0,00, 6,10)	4,77 (1,00, 7,72)
10 år før forløpsstart	4,27 (0,00, 7,40)	2,63 (0,00, 6,02)	4,75 (1,01, 7,71)
Inntekt som uførepensjonist i 2003	179 000	170 000	181 000

I tabell 4.2.3 ser vi på gjennomsnittsinntekten de to siste treårsperiodene før forløpsstart. Populasjonen er den samme som i tabell 4.2.2, med unntak av at vi nå ser kun på de som har en gjennomsnittlig årsinntekt på over 1 G den nest siste treårsperioden før forløpet starter. Tabell 4.2.3 viser at inntekten i den siste treårsperioden er marginalt (1,2 prosent) høyere enn inntekten den foregående treårsperioden. Inntekten ser imidlertid ut til å øke mest for personer under 50 år. Hvorvidt dette skyldes at yngre generelt sett har en mer positiv lønnsutvikling enn det eldre har og/ eller det skyldes at yngre har mer å tjene (i forhold til senere uføretrygd) på å øke inntekten disse årene har vi ikke grunnlag for å si noe om.

²⁰ Populasjonen i denne tabellen er de som er 100% uføre i hele 2003.

Tabell 4.2.3. Inntekt de siste 6 årene før forløpsstart blant personer som ble uføre i 2002 ²¹			
	Alle	<50 år	≥50 år
Antall	10 778	1 884	8 894
Gjennomsnittlig pensjongivende inntekt (oppgitt i G) de siste tre årene før forløpsstart (10. og 90. prosentilen i parentes)	5,19 (2,56, 7,60)	4,63 (1,49, 7,11)	5,30 (2,74, 7,66)
Gjennomsnittlig pensjongivende inntekt (oppgitt i G) de ”nest” siste tre årene før forløpsstart (10. og 90. prosentilen i parentes)	5,13 (2,40, 7,64)	4,41 (1,73, 6,84)	5,28 (2,21, 7,79)
Andel (i prosent) som har økt inntekten med 0-20 prosent	38,5	35,6	39,1
Andel (i prosent) som har økt inntekten med over 20 prosent	13,2	23,1	11,1

Tabell 4.2.4 viser at personer som blir helt uføre i 2002 har en gjennomsnittlig kompensasjonsgrad før skatt (inklusive tjenstepensjoner)²² på 67 prosent. Spredningen er imidlertid relativt stor, 10 prosent har en kompensasjonsgrad på under 45 prosent, mens de 10 prosent med høyest kompensasjonsgrad har kompensasjonsgrad på over 90 prosent. Av tabellen ser vi også at 7 prosent har en kompensasjonsgrad på over 100 prosent, det betyr at disse har en høyere brutto inntekt som uførepensjonist enn det de hadde i pensjongivende inntekt det siste året før trygdeforløpet startet. Ser vi på forskjellene mellom kvinner og menn har kvinner jevnt over en høyere kompensasjonsgrad enn menn, men allikevel får kvinner utbetalt

²¹ Populasjonen i denne tabellen er de som er 100% uføre i hele 2003 og som har en gjennomsnittlig pensjongivende årsinntekt på over 1G 4-6 år før forløpsstart

²² Kompensasjonsgraden etter skatt er høyere enn kompensasjonsgraden før skatt fordi pensjonsinntekter skattes med en lavere sats enn lønnsinntekter.

en uførepensjon som ligger langt under det menn får. Den høye kompensasjonsgraden for kvinner skyldes dermed at kvinnene har hatt relativt lave lønnsinntekter tidligere.

I henholdt til Folketrygdlovens § 3-25 får uførepensjonister et barnetillegg for hvert barn vedkommende forsørger. Dette ser vi også gir utslag i tabell 4.2.4 ved at den gjennomsnittlige inntekten som uførepensjonist er høyere jo flere barn de har. Personer som ikke har noen barn mellom 0 og 18 år har en pensjon på 181 000 kroner, mens personer med mer enn to barn har en pensjon på 239 000. Gjennomsnittlig kompensasjonsgrad for personer som har mer enn to barn er 93 prosent, mens den for personer som ikke har noen barn er på 66 prosent. Samtidig ser vi at hele 24 prosent av de uføre med mer enn to barn faktisk får en høyere bruttoinntekt som uførepensjonist enn det de fikk som lønsmottakere.

Ser vi på de ulike innvandringsgruppene ser det ut som om innvandrere fra Europa, Asia (unntatt Midt-Østen), Amerika og Oseania har omtrent den samme kompensasjonsgraden som det nordmenn har. Innvandrere fra Nord- Afrika og Midt-Østen har imidlertid en noe høyere kompensasjonsgrad sammenliknet med nordmenn (71 prosent mot 67 prosent). Inntekten som uførepensjonist er allikevel lavere, og den relativt høye kompensasjonsgraden skyldes bl.a. at disse gruppene har hatt dårlig betalte jobber. Spredningen i kompensasjonsgraden er stor blant de ulike innvandringsgruppene; rundt 10 prosent får en pensjon som utgjør mindre enn 35 prosent av det de fikk som lønsmottakere. I den andre enden av skalaen finner vi at 14-15 prosent av innvandrere fra Nord- Afrika og Midt- Østen har en uføreinntekt som ligger høyere enn deres tidligere lønnsinntekt.

Tabell 4.2.4. Kompensasjonsgrader for nye uførepensjonister²³.

	Kompensasjonsgrad					
	Gjennom- snitt	Median	10. prosentil	90. prosentil	Andel (i prosent) som har komp. grad på over 100 prosent	Gj. snittlig inntekt som ufør i 2003
Alle	66,9	62,5	44,9	88,9	6,9	183 000
Kjønn:						
Kvinner	68,9	64,8	45,2	95,9	8,7	155 000
Menn	65,2	60,9	44,6	83,5	5,5	206 000
Antall barn mellom 0 og 18 år i 2002:						
Ingen barn	65,9	62,2	44,9	86,3	6,2	181 000
1 barn	69,7	65,0	44,5	96,8	8,4	192 000
2 barn	78,0	69,0	44,3	122,7	16,9	217 000
3 eller flere barn	92,8	77,4	51,0	129,9	24,4	239 000
Landbakgrunn:						
Nordmenn	66,9	62,7	45,6	88,3	6,1	185 000
Europa	65,9	60,7	36,8	98,3	9,5	173 000
Afrika + Midt- Østen	71,1	61,3	39,7	107,5	14,3	172 000
Asia (unntatt Midt-Østen)	66,5	57,4	33,6	112,7	14,8	160 000
Amerika+ Oseania	66,0	58,8	33,7	79,3	6,3	170 000

²³ Kompensasjonsgraden er regnet ut ved å se på bruttoinntekt som uførepensjonist i 2003 relativt til den (brutto)pensjonsgivende inntekten det siste kalenderåret før det siste trygdeforløpet starter. Denne kompensasjonsgraden er beregnet for alle som mottar full uføretrygd i hele 2003, har inntekt på over 1G det siste kalenderåret før forløpsstart og som ikke mottar pensjon (f.eks. attføringspenger eller overgangsstønad) det siste kalenderåret før forløpet starter.

5. Konklusjon/oppsummering

I denne rapporten har vi undersøkt hvilke grupper som er mest utsatt for å bli uføretrygdet og i hvilken grad nedbemanninger i bedrifter har innvirkning på tilbøyeligheten til å bli ufør. I tillegg har vi kartlagt trygde- og inntektshistorien til personer som faktisk ble uføre i 2002.

Så mange som 14 prosent av den ikke-uføre befolkningen som var mellom 30 og 55 år i 1992 ble uføretrygdet i løpet av perioden 1993 til 2003. Her er det store forskjeller mellom ulike grupper; kvinner har større risiko for å bli uføretrygdet enn det menn har, eldre er mer utsatt enn yngre og personer med lavere utdanning har høyere sannsynlighet enn personer med høyere utdanning. Samtidig ser vi at innvandrere fra Nord-Afrika og Midt-Østen skiller seg ut med en høy uføresannsynlighet.

For å sjekke hvorvidt nedbemanninger virker inn på sannsynligheten for å få innvilget uføretrygd har vi sett spesielt på personer som er registrert med et arbeidsforhold i 1992. Deretter undersøker vi hvorvidt denne bedriften nedbemanner i perioden fram til 2000. Våre funn viser at nedbemanninger har betydning for sannsynligheten for å motta uføretrygd. Resultatene tyder også på at risikoen for å bli ufør øker ettersom graden av nedbemanning blir høyere. I følge våre estimater hadde de som jobbet i bedrifter som kom til å bli nedlagt i løpet av de neste åtte årene 1,9 prosentpoeng (16,3 prosent) høyere tilbøyelighet til å bli ufør sammenliknet med personer som jobbet i bedrifter som ikke nedbemannede. Ut fra dette har vi anslått at omkring 5 prosent av tilstrømmingen til uføretrygd i perioden 1993 til 2003 kan forklares direkte av nedbemanninger som fant sted i perioden 1992 til 2000 i de bedriftene folk var sysselsatt i på dette tidspunktet. Antakeligvis er dette et svært forsiktig anslag på den samlede betydningen av nedbemanninger, ettersom mange av de ansatte hadde byttet jobb lenge før nedbemanningene inntraff.

Når vi ser på trygde- og sosialhjelpshistorien til folk som ble uføre mot slutten av vår dataperiode (2002) er det mange som har lange historier bak seg, spesielt blant de unge. Ti år før uføretrygd ble innvilget var 45 prosent mottakere av trygd eller sosialhjelp (i løpet av året), og hele 67 prosent av personer under 40 år var registrert med trygd/sosialhjelp ti år tilbake i tid. Spesielt bemerkelseverdig er den høye andelen som var ledige eller på arbeidsmarkedstiltak langt bak i tid; 20 prosent av personene

som ble uføretrygdet i 2002 var ledige eller på tiltak ti år tidligere, og hele 38 prosent av de under 40 år var registrert som ledig/tiltaksdeltaker ti år før.

Referanser

Akselsen, A., G. Dahl, J. Lajord og Ø. Sivertstøl (2000) *FD-Trygd Variabelliste*. SSB Notater 2000/70.

Derakhshanfar, S. og T. Sandnes (2002) *Økonomisk sosialhjelp, 1992 – 2000*. SSB Notater 2002/29.

Ferrie, J. E. (2001) *Is Job Insecurity Harmful to Health?* Journal of the Royal Society of Medicine, Vol. 94, 71-76.

Kivimäki, M., J. Vahtera, J. Pentti og J. E. Ferrie (2000) *Factors Underlying the Effect of Organisational Downsizing on Health of Employees: Longitudinal Cohort Study*. British Medical Journal, Vol. 320, 971-975.

Rege, M., K. Telle og M. Votruba. 2005. *The Effect of Plant Downsizing on Disability Pension Utilization*. Discussion Paper No. 435, Statistics Norway Research Department

Vahtera, J., M. Kivimäki, P. Forma, J. Wikström, T. Halmeenmäki, A. Linna og J. Pentti (2005) *Organisational downsizing as a predictor of disability pension: the 10-town prospective cohort study*. J Epidemiol Community Health. 2005 Mar;59(3):238-42.

Publikasjoner fra Frischsenteret

Alle publikasjoner er tilgjengelig i Pdf-format på : www.frisch.uio.no

Rapporter

1/2004	Causality and Selection in Labour Market Transitions. Dissertation for the Dr.Polit Degree	Tao Zhang
2/2004	Arbeidstilbud når svart arbeid er en mulighet	Tone Ognedal, Øystein Jørgensen, Steinar Strøm
3/2004	Er det lengden det kommer an på? – Hvordan arbeidslediges jobbmuligheter påvirkes av nivået på dagpengene og hvor lenge de har gått ledig	Øystein Jørgensen
4/2004	Pris- og avanseregulering for legemidler	Dag Morten Dalen, Steinar Strøm
5/2004	Statlig styring av prosjektledelse	Dag Morten Dalen, Ola Lædre, Christian Riis
6/2004	Veier inn i, rundt i, og ut av det norske trygde- og sosialhjelpssystemet	Elisabeth Fevang, Knut Røed, Lars Westlie, Tao Zhang
7/2004	Undersysselsatte i Norge: Hvem, hvorfor og hvor lenge?	Elisabeth Fevang, Knut Røed, Oddbjørn Raaum, Tao Zhang
8/2004	Realopsjoner og fleksibilitet i store offentlige investeringsprosjekter	Kjell Arne Brekke
9/2004	Markeder med svart arbeid	Erling Barth, Tone Ognedal
10/2004	Skatteunndragelse og arbeidstilbud. En empirisk analyse av arbeidstilbudet når svart arbeid er en mulighet	Kristine von Simson
1/2005	Pliktige elsertifikater	Rolf Golombek, Michael Hoel
2/2005	En empirisk analyse av indeksprissystemet i det norske legemiddelmarkedet	Tonje Haabeth
3/2005	Formelle og totale skattesatser på inntekt for personer med svak tilknytning til arbeidsmarkedet	Elisabeth Fevang, Morten Nordberg, Knut Røed
1/2006	Finansiering av tros- og livssynsamfunn	Aanund Hylland
2/2006	Optimale strategier i et to-kvotesystem	Rolf Golombek, Cathrine Hagem, Michael Hoel
3/2006	Evaluering av tilskuddsordningen for organisasjoner for personer med nedsatt	Rolf Golombek, Jo Thori Lind

funksjonsevne

4/2006	Aetats kvalifiserings- og opplæringstiltak – En empirisk analyse av seleksjon og virkninger	Ines Hardoy, Knut Røed, Tao Zhang
5/2006	Analyse av aldersdifferensiert arbeidsgiveravgift	Gaute Ellingsen, Knut Røed
6/2006	Utfall av yrkesrettet attføring i Norge 1994-2000	Tyra Ekhaugen
7/2006	Inntektsfordeling og inntektsmobilitet – pensjonsgivende inntekt i Norge 1971-2003	Ola Lotherington Vestad
8/2006	Effektiv måloppnåelse En analyse av utvalgte politiske målsetninger	Nils-Henrik M. von der Fehr
9/2006	Sektoranalyser – Gjennomgang av samfunnsøkonomiske analyser av effektiviseringspotensialer for utvalgte sektorer	Finn R. Førsum
10/2006	Veien til uføretrygd i Norge	Elisabeth Fevang, Knut Røed

Arbeidsnotater

1/2004	Samtidig bruk av Trygdeetaten, Arbeidsmarkedsetaten og Sosialtjenesten	Morten Nordberg, Lars Westlie
2/2004	Arbeidsledighet og svart arbeid. En empirisk analyse 1980 – 2003	Øyvind Johan Dahl
1/2005	Lifetime earnings	Fedor Iskhakov
2/2005	Skattefunksjoner i Norge 1990 - 2004	Vivian Almendingen
1/2006	Costs and coverage of occupational pensions	Erik Hernæs, Tao Zhang
2/2006	Inntektsfordelingen i Norge, og forskjellige årsaker til ulikheter i pensjonsgivende inntekt	Ola Lotherington Vestad
3/2006	The Wage Effect of Computer-use in Norway	Fitwi H. Wolday

Memoranda

Serien publiseres av Økonomisk institutt, Universitetet i Oslo, i samarbeid med Frischsenteret. Listen under omfatter kun memoranda tilknyttet prosjekter på Frischsenteret. En komplett oversikt over memoranda finnes på <http://www.oekonomi.uio.no/memo/>.

1/2004	To What Extent Is a Transition into Employment Associated with an Exit from Poverty?	Taryn Ann Galloway
--------	---	--------------------

2/2004	A dissolving paradox: Firms' compliance to environmental regulation	Karine Nyborg, Kjetil Telle
4/2004	Rainfall, Poverty and Crime in 19th Century Germany	Halvor Mehlum, Edward Miguel, Ragnar Torvik
5/2004	Climate policies and induced technological change: Impacts and timing of technology subsidies	Snorre Kverndokk, Knut Einar Rosendahl, Thomas F. Rutherford
10/2004	The shadow economy in Norway: Demand for currency approach	Isilda Shima
11/2004	Climate Agreement and Technology Policy	Rolf Golombek, Michael Hoel
12/2004	The Norwegian market for pharmaceuticals and the non-mandatory substitution reform of 2001: the case of enalapril	Tiziano Razzolini
13/2004	Sectoral labor supply, choice restrictions and functional form	John K. Dagsvik, Steinar Strøm
17/2004	Unilateral emission reductions when there are cross-country technology spillovers	Rolf Golombek, Michael Hoel
25/2004	Moral hazard and moral motivation: Corporate social responsibility as labor market screening	Kjell Arne Brekke, Karine Nyborg
26/2004	Can a carbon permit system reduce Spanish unemployment?	T. Fæhn, A. G. Gómez-Plana, S. Kverndokk
5/2005	The Kyoto agreement and Technology Spillovers	Rolf Golombek, Michael Hoel
6/2005	Labor supply when tax evasion is an option	Øystein Jørgensen, Tone Ognedal, Steinar Strøm
9/2005	The Fear of Exclusion: Individual Effort when Group Formation is Endogenous	Kjell Arne Brekke, Karine Nyborg, Mari Rege
11/2005	Tax evasion and labour supply in Norway in 2003: Structural models versus flexible functional form models	Kari Due-Andresen
16/2005	Prioritizing public health expenditures when there is a private alternative	Michael Hoel
17/2005	Young and Out: An Application of a Prospects-Based Concept of Social Exclusion	Oddbjørn Raau, Jon Rogstad, Knut Røed, Lars Westlie
18/2005	Immigrants on Welfare: Assimilation and Benefit Substitution	Tyra Ekhaugen
19/2005	Time and Causality: A Monte Carlo Assessment of the Timing-of-Events Approach	Simen Gaure, Knut Røed, Tao Zhang
20/2005	Organisational Change, Absenteeism and Welfare Dependency	Knut Røed, Elisabeth Fevang

21/2005	Extracting the causal component from the intergenerational correlation in unemployment	Tyra Ekhaugen
29/2005	Efficiency and productivity of norwegian tax offices	Finn R. Førsund, Sverre A.C. Kittelsen, Frode Lindseth
33/2005	Price regulation and generic competition in the pharmaceutical market	Dag Morten Dalen, Steinar Strøm, Tonje Haabeth
34/2005	American exceptionalism in a new light: a comparison of intergenerational earnings mobility in the Nordic countries, the United Kingdom and the United States	Markus Jäntti, Bernt Bratsberg, Knut Røed, Oddbjørn Raaum, Robin Naylor, Eva Österbacka, Anders Björklund, Tor Eriksson
35/2005	Earnings persistence across generations: Transmission through health?	Tor Eriksson, Bernt Bratsberg, Oddbjørn Raaum
1/2006	The Determinants of Occupational Pensions	Erik Hernæs, John Piggott, Tao Zhang, Steinar Strøm
4/2006	Moving between Welfare Payments. The Case of Sickness Insurance for the Unemployed	Morten Henningsen
6/2006	Justifying Functional Forms in Models for Transitions between Discrete States, with Particular Reference to Employment-Unemployment Dynamics	John Dagsvik
15/2006	Retirement in Non-Cooperative and Cooperative Families	Erik Hernæs, Zhiyang Jia, Steinar Strøm
16/2006	Early Retirement and Company Characteristics	Erik Hernæs, Fedor Iskhakov and Steinar Strøm



Frischsenteret

Stiftelsen Frischsenteret for samfunnsøkonomisk forskning er en uavhengig stiftelse opprettet av Universitetet i Oslo. Frischsenteret utfører samfunnsøkonomisk forskning i samarbeid med Økonomisk institutt ved Universitetet i Oslo. Forskningsprosjektene er i hovedsak finansiert av Norges forskningsråd, departementer og internasjonale organisasjoner. De fleste prosjektene utføres i samarbeid mellom Frischsenteret og forskere ved andre norske og utenlandske forskningsinstitusjoner.

Frischsenteret
Gaustadalléen 21
0349 Oslo
Tlf: 22958810
Fax: 22958825
frisch@frisch.uio.no
www.frisch.uio.no