

Forskningsprogrammet Sysseisseting og arbeidsmarked (1997-2001)

Oppsummeringsrapport for temaet
"Årsaker til lav sysseisseting"
inkludert deltemaet
"Innvandrere og arbeidsmarked"

Bernt Bratsberg

Oktober 2002
(revidert februar 2003)



Innholdsfortegnelse

1. Innledning og bakgrunn.....	1
2. Prosjektoversikt.....	5
3. Forskningsresultater.....	13
3.1. Innvandrere på det norske arbeidsmarkedet.....	13
3.1.1. Innvandreres integrasjon på arbeidsmarkedet.....	15
3.1.2. Konjunkturer og inntektsutvikling blant innvandrere.....	16
3.1.3. Arbeidsmarkedstilpasning blant innvandrere med høyere utdanning fra Norge.....	18
3.1.4. Integreringsprosesser for innvandrere i norske virksomheter.....	19
3.2. Pensjoneringsatferd blant eldre arbeidstakere.....	21
3.2.1. Pensjoneringsbeslutninger og bedriftskjennetegn.....	23
3.2.2. Økonomiske incentiver til tidligpensjonering.....	24
3.3. Yrkesdeltaking blant kvinner.....	26
3.3.1. Yrkesdeltaking blant kvinner etter småbarnsfasen.....	27
3.3.2. Husholdenes tilpasning på arbeidsmarkedet i et livsløpsperspektiv.....	29
3.4. Yrkesdeltaking blant enslige forsørgere.....	30
3.5. Unge arbeidsløse i Europa.....	32
3.6. Attføring av personer med psykiske lidelser.....	33
4. Oppsummering.....	35
Litteraturliste.....	37

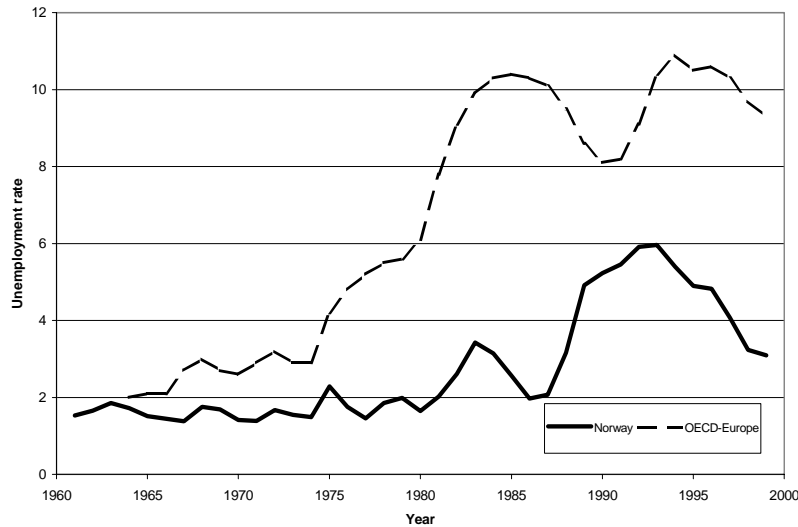
1. Innledning og bakgrunn

Forskningsprogrammet ”*Sysselsetting og arbeidsmarked*” ble gjennomført av Norges Forskningsråd i perioden 1997-2001. Fokus for programmet var problemstillinger omkring sysselsetting, arbeidsledighet og arbeidsmarked, og uttrykte mål med programmet var ”å øke den forskningsbaserte kunnskapen om hvordan en kan oppnå vekst i sysselsettingen og reduksjon i arbeidsledigheten. Gjennom å stimulere til teoretisk og empirisk forskning om hvordan sysselsetting og arbeidsledighet påvirkes av ulike forhold i samfunnet, er programmets mål også å forbedre kunnskapsgrunnlaget for politiske beslutninger og planlegging på ulike forvaltningsnivå” (Norges forskningsråd, 1997, s. 5).

I utgangspunktet prioriterte programmet tre forskningsområder, ”Rammebetingelser for arbeidslivet og virksomhetenes sysselsettingsbeslutninger,” ”Lønnsstruktur og inntektsfordeling” og ”Årsaker til lav sysselsetting.” Av disse ble det tredje deltemaet, ”Årsaker til lav sysselsetting,” senere utvidet til også å inkludere prosjekter knyttet til ”Innvandring og arbeidsmarkedet.” På grunn av det utvidete fokuset og fordi flere av prosjektene også har analysert andre arbeidsmarkedsutfall enn sysselsetting, er en mer dekkende tittel ”Ulike gruppers tilpasning i arbeidsmarkedet,” som deltemaet etter hvert ble hetende innenfor programmet. Denne rapporten består av en oppsummering av forskningsprosjektene som fikk støtte under dette temaet. Til sammen mottok åtte forskningsmiljøer og 11 prosjekter midler under deltemaet.

Programmet ”*Sysselsetting og arbeidsmarked*” bygger på en serie av forskningsprogrammer som omhandlet arbeidsliv og arbeidsmarkedet og som ble gjennomført på 1980-tallet og den første halvdel av 1990-tallet. At nettopp arbeidsmarkedsfunksjonen var en høyaktuell problemstilling for samfunnsforskningen på 1990-tallet framgår av Figur 1, som viser utviklingen i arbeidsledigheten i Norge og i Vest-Europa mellom 1960 og 1999. Etter en lang periode med lave og relativt stabile ledighetsrater under to prosent, viser figuren store bevegelser i arbeidsledigheten i Norge på 1980-tallet og på 1990-tallet. Spesielt står den kraftige veksten i ledigheten fra under to prosent i 1987 til nesten seks prosent i 1993 fram i figuren. Og selv om ledigheten hadde gått ned ved inngangen til programmet i 1997, og har falt ytterligere siden, tilsier både de store svingningene i Norge over de siste 20 årene og mønsteret i arbeidsledigheten i øvrige vest-europeiske land at forståelse av arbeidsmarkedet generelt, og faktorer som ligger under høy arbeidsledighet spesielt, er viktig.

Figur 1: Arbeidsledighetsrater i Norge og Vest-Europa, 1960-99



Kilde: Barth *et al.* (2000).

Videre er det store forskjeller i arbeidsledighets- og sysselsettingsrater på tvers av grupper i arbeidsmarkedet. Tabell 1 viser sysselsettingstilbøyelighet, registrert arbeidsledighet og arbeidsinntekt i 1997 for ulike grupper fordelt på kjønn, alder, sivil status, og innvandrerbakgrunn. Disse tallene er generert fra diverse registre. I tillegg til å vise variasjonen i nevnte arbeidsmarkedsmål, illustrerer tabellen enkle anvendelser av registerdata. Tilretteleggingen av registerdata for bruk i de samfunnsfaglige forskningsmiljøene var i framvekst ved inngangen til programmet, og programstyret la vekt på anvendelser av slike data. Igjen hentet fra programnotatet (s. 18), ”(p)rogramstyret noterer seg en ny datasituasjon i Norge med utvikning og tilrettelegging av registerdata ... (og) vil stimulere til bedre utnyttelse av det potensialet som ligger i de ulike registre ...” (Norges forskningsråd, 1997).

I Tabell 1 måles en persons sysselsetting ut fra hvorvidt vedkommende hadde arbeidsinntekt på minst 1 G (grunnbeløp), satt til 42.000 kroner i 1997. Opplysningene om arbeidsinntekt er hentet fra Skattedirektoratets Ligningsregister, og inntektsdataene er koplet mot personopplysninger i Statistisk Sentralbyrå sine familie- og fødelandsfiler. Som det framgår av tabellen, var 77 prosent av de ca 1,5 millioner menn i alder 16-69 år som var

Tabell 1: Sysselsetting, ledighet og inntekt for utvalgte grupper, 1997

	Observasjoner	Sysselsetting (prosentandel med inntekt over 1G)	Arbeidsledig i løpet av året (prosentandel registrert i SOFA)	Inntekt (årsinntekt i 1000 NOK, betinget på sysselsetting)
MENN				
Alle, 16-69	1 495 462	77,2	13,3	268
Etter alder, 16-24	254 885	48,5	20,1	140
25-62	1 124 526	88,0	12,5	286
63-69	116 051	35,8	5,4	218
Norskfødte ¹	1 056 371	90,0	11,5	287
Vestlige innvandrere ¹	25 555	83,3	12,6	311
Ikke-vestlige innvandrere ¹	42 600	67,5	38,9	208
Gift ¹	606 625	91,9	7,5	312
Ugift ¹	517 901	83,4	18,5	252
KVINNER				
Alle, 16-69	1 458 581	66,7	13,8	177
Etter alder, 16-24	244 322	41,6	18,1	110
25-62	1 087 056	77,5	14,1	186
63-69	127 203	23,0	3,1	145
Norskfødte ¹	1 022 960	78,7	13,4	186
Vestlige innvandrere ¹	26 132	73,8	11,6	208
Ikke-vestlige innvandrere ¹	37 964	47,3	33,7	161
Gift ¹	646 947	78,3	11,4	181
Gift m/youngste barn 0-6 ¹	150 516	77,2	15,2	172
Gift m/youngste barn 7-18 ¹	218 943	83,6	11,9	182
Ugift ¹	440 109	76,4	18,1	193
Ugift m/youngste barn 0-6 ¹	96 823	76,3	23,0	167
Ugift m/youngste barn 7-18 ¹	218 943	76,7	22,1	188

¹Betinget på alder 25-62

Kilde: Egne tabuleringer fra registerdata.

bosatt i Norge ved utgangen av året sysselsatt i løpet av 1997. For kvinner i denne aldersgruppen var sysselsettingsraten lavere, 67 prosent. For både menn og kvinner varierer sysselsettingstilbøyeligheten med alder, med spesielt lave sysselsettingsandeler blant eldre.

For eksempel, i aldersgruppen 63-69 var kun 36 prosent av menn og 23 prosent av kvinner sysselsatt i løpet av året. Tabellen viser videre at ikke-vestlige innvandrere hadde betydelig lavere sysselsettingsrater enn norskfødte og vestlige innvandrere.

Variasjonen i sysselsetting på tvers av grupper gjenspeiles kun delvis i arbeidsledigheten. I Tabell 1 oppgis prosentandelen av gruppene som var registrert som arbeidssøkende i A-etats SOFA-søker register i løpet av 1997.¹ For eksempel var svært få eldre registrert som arbeidsledige til tross for lave sysselsettingsandeler. På den annen hånd var ledigheten høyere blant unge; for eksempel hadde mer enn 20 prosent av menn i alderen 16-24 registrert seg som arbeidsledige i løpet av året. De høyeste ledighetstallene finner vi imidlertid blant ikke-vestlige innvandrere. I løpet av 1997 var 39 prosent av menn og 34 prosent av kvinner med ikke-vestlig innvandrerbakgrunn i aldersgruppen 25-62 registrert som arbeidsledige. En annen gruppe som skiller seg ut med relativt høye ledighetstall er ugifte kvinner med barn; mer enn 22 prosent av denne gruppen var registrert som arbeidssøkende i løpet av året.

Den siste kolonnen i Tabell 1 lister gjennomsnittlig inntekt i de demografiske gruppene for individer som var sysselsatt i løpet av året (dvs at de hadde arbeidsinntekt på minst 1 G). Igjen er inntektsopplysningene hentet fra Skattedirektoratets ligningsregister. Tabellen viser at kvinner tjener mindre enn menn i gjennomsnitt, og at for både kvinner og menn er inntekter blant ikke-vestlige innvandrere betydelig lavere enn for andre grupper. Interessant nok er gjennomsnittsinntekten blant vestlige innvandrere høyere enn blant norskfødte arbeidstakere.

Et tematisk fellestrekk ved de 11 prosjektene som mottok støtte under delprogrammet er at de omhandler demografiske grupper som skiller seg ut i arbeidsmarkedet—grupper som i Tabell 1 er listet med enten lave sysselsettingsandeler, høy arbeidsledighet eller lave inntekter. I det neste kapittelet gis en oversikt over prosjektene, og i kapittel 3 beskrives forskningsinnholdet for de forskjellige gruppene i større detalj. Kapittel 4 summerer.

¹ De underliggende registeropplysningene er organisert etter kalendermåned slik at SOFA-dataene inneholder individer som er registrert som jobbsøkere ved utgangen av måneden. Dataene kan dermed overse enkelte svært korte ledighetsepisoder, som begynner tidlig i en måned og avsluttes før utgangen av måneden.

2. Prosjektoversikt

På de neste sidene presenteres en skjematisk oversikt over de 11 prosjektene som hører under deltemaet. Tematisk sorterer fokus av prosjektene seg over studier av seks demografiske grupper: innvandrere, eldre, kvinner, enslige forsørgere, unge og personer med psykiske lidelser. Prosjektledelsene er fordelt på åtte miljøer innenfor den norske samfunnsvitenskaplige forskningen: ECON Senter for økonomisk analyse; Institutt for samfunnsforskning (ISF); Norsk institutt for forskning om oppvekst, velferd og aldring (NOVA); Norsk institutt for studier av forskning og utdanning (NIFU); SINTEF Teknologiledelse, Institutt for industriell miljøforskning (IFIM); Statistisk sentralbyrå (SSB); Stiftelsen Frischsenteret for samfunnsøkonomisk forskning; og Telemarksforskning-Bø. Videre dekker forskningsprosjektene disiplinene samfunnsøkonomi, sosialantropologi og sosiologi. Flere av prosjektene er tverrfaglige i at prosjektgruppene er sammensatt av forskere fra to eller flere disipliner.

Som det framgikk av Tabell 1 har de seks demografiske gruppene til felles at de har lave sysselsettingsandeler.² Således utgjør disse gruppene et viktig potensial for arbeidsmarkedspolitikken rettet mot å øke den totale sysselsettingen i samfunnet.

² Personer med psykiske lidelser er utelatt fra Tabell 1. Prosjektet som studerer atferd av denne gruppen er imidlertid basert på registerdata, så i prinsippet eksisterer dataene som muliggjør listing av sysselsettingsandeler, ledighet og inntekt for personer med og uten psykiske lidelser.

Prosjekttittel	Disiplin		
Prosjektleder	Datagrunnlag	Målsetting	Sentrale resultater
	Metode		

Innvandrere på det norske arbeidsmarkedet

<p>”Innvandrerens integrasjon på arbeidsmarkedet”</p> <p>Larsen og Berg (ECON)</p>	<p>Samfunns-økonomi, sosiologi</p> <p>Registerdata 1989-95</p> <p>Multivariate regresjonsanalyser</p>	<p>Beskrive og forklare innvandrernes yrkesaktivitet, med særlig vekt på etableringsfasen i arbeidslivet.</p> <p>Sammenligne ulike grupper innvandrere med norskfødte.</p>	<p>Ikke-vestlige innvandrere i en marginal posisjon på arbeidsmarkedet har lengre varighet fram til integrasjon enn andre grupper og liten sannsynlighet for integrasjon den første tiden.</p> <p>Arbeidsmarkedssituasjonen har stor betydning for integrasjonsprosessen. Sannsynligheten for integrering øker med botid.</p> <p>Store samfunnsøkonomiske gevinster av integrering.</p>
<p>”Konjunkturavhengig likestilling av etniske minoriteter? En komparativ panelstudie av innvandreres suksess på arbeidsmarkedet”</p> <p>Raaum (Frischsenteret) og Barth (ISF)</p>	<p>Samfunns-økonomi</p> <p>Registerdata 1992-97, folketellinger 1980, 90 (N) Census 1970, 80, 90, CPS 1979-2001 (USA)</p> <p>Multivariate regresjonsanalyser</p>	<p>Beskrive og forklare utvikling i innvandrernes relative inntektsnivå siden 1980-tallet. Estimere botidseffekter. Identifisere betydningen av konjunkturf-effekter.</p> <p>Metodeutvikling. Komparativ studie, Norge og USA.</p>	<p>Innvandrerens inntekt er mer følsom for konjunktursvingninger (teori, empiri både Norge og USA).</p> <p>Konjunkturutviklingen på 1980- og 90-tallet forårsaker skjevheter i estimater av botids- og kohorteffekter i standardmetode; utvikler empirisk metode som korrigerer for konjunkturf-effekter. Til tross for betydelige botidseffekter er det store inntektsforskjeller mellom ikke-vestlige innvandrere og norskfødte.</p> <p>Arbeidsmarkedssuksess er større for innvandrere til USA enn Norge.</p>

Prosjekttittel Prosjektleder	Disiplin Datagrunnlag Metode	Målsetting	Sentrale resultater
<p>”Arbeidsmarkeds-tilpasning de tre første årene etter eksamen fra høgskole/universitet blant innvandrere”</p> <p>Støren (NIFU)</p>	<p>Sosiologi</p> <p>Kandidatundersøkelser 1999-2001, registerdata 1995, europeiske spørreskjemaundersøkelser</p> <p>Multivariate regresjons-analyser</p>	<p>Undersøke arbeidsmarkeds-tilpasningen blant innvandrere med høyere utdanning fra Norge, og sammenlikne med andre med samme utdanning. Fokus på tre første år etter utdanning.</p>	<p>Høyere arbeidsledighet og lavere sysselsetting blant ikke-vestlige innvandrere et halvt år etter eksamen, og høyere sannsynlighet for ledighet de tre første årene, enn majoritetsmedlemmer med samme utdanning. Viss reduksjon i forskjeller etter fire år. Mønster skyldes ikke forskjeller i kvalifikasjoner.</p> <p>Likevel høy avkastning av utdanning for innvandrere.</p> <p>Like sannsynligheter mellom innvandrere og majoritetsmedlemmer for overkvalifisert arbeid. Lavere lønnsnivå for ikke-vestlige innvandrere. Større forskjeller i Norge og Nederland enn i Sverige og Tyskland.</p>
<p>”Nye muligheter i arbeidslivet for innvandrere? Studier av integreringsprosesser i bedrifter og virksomheter”</p> <p>Berg (SINTEF)</p>	<p>Tverrfaglig</p> <p>Kvalitative intervjuer, deltakende observasjon, casestudier</p>	<p>Innhente og sammenfatte kunnskap om hvordan virksomheter kan spille en aktiv rolle for å bedre innvandreres posisjon i arbeidsmarkedet.</p> <p>Studie av hvordan arbeidslivet kan skape grunnlag for integrering og mangfold, og hvordan bedrifter og virksomheter arbeider med å rekruttere og integrere innvandrere som arbeidskraft.</p>	<p>Mangfold: Ulike argumenter for rekruttering av innvandrere (forretningsmessige, samfunnsmessige og etiske), og ulike strategier (fra egne prosjekter med fokus på flerkulturell rekruttering til integrerte tiltak i bedriftenes ordinære fora for personalutvikling, kvalitetssikring og HMS-arbeid). Sammenhenger mellom arbeidsvilkår, arbeidsorganisering og integrering.</p> <p>Gir positive eksempler, men peker også på barrierer. Barrierene er både knyttet til strukturelle forhold (lov- og regelverk), marked (variasjoner i arbeidskraftbehov), bransje (lettere å rekruttere i visse bransjer), bedrift (internkultur, arbeidsmiljø, organisering, holdninger) og individuelle forhold (søkernes kvalifikasjoner, språkferdigheter).</p>

Prosjekttittel Prosjektleder	Disiplin Datagrunnlag Metode	Målsetting	Sentrale resultater
---------------------------------	------------------------------------	------------	---------------------

Pensjonsatferd blant eldre arbeidstakere

<p>”Pensjons- beslutninger blant eldre arbeidstakere”</p> <p>Rønsen (SSB)</p>	<p>Samfunns- økonomi</p> <p>Registerdata 1992-97</p> <p>Multivariate regresjons- analyser</p>	<p>Studere pensjons- beslutninger; kjennetegn ved tidlig pensjonister og deres arbeidsplasser.</p>	<p>Forløpsanalyser viser markant økning i tilbøyelighet til å gå av med AFP når først berettiget. Likeledes, høy tendens til å forlate arbeidsstyrken når først berettiget tjenestepensjon. Likevel mange i AFP-virksomheter venter til tjenestepensjon (pga inntektstap?).</p> <p>Individkjennetegn: Ekteskapelig status; utdanning (for kvinner); fulltid; størrelse på pensjon fra folketrygd har alle positiv effekt.</p> <p>Foretakskjennetegn: Gjennomsnittsalder(-), muligheter for deltid(-); gj.snitt utdanning. Finner substitusjon uføretrygd-AFP?</p> <p>Lokale og bransje forskjeller.</p>
<p>”Pensjons- ordninger, yrkesaktivitet og pensjons- atferd”</p> <p>Strøm (Frischsenteret)</p>	<p>Samfunns- økonomi</p> <p>Registerdata 1992-97 (AFP)</p> <p>Multivariat analyse, strukturell modellering</p>	<p>Forståelse av yrkesaktivitet blant eldre: nivå, avtrapping, tidspunkt for pensjonering. Studere virkninger av pensjons- ordninger, herunder avtrapping av ordninger. Internasjonale komparative studier.</p> <p>Utvikle og estimere modeller for ektepars pensjons- beslutning.</p>	<p>Modeller som forutsetter sammenfallende preferanser/beslutninger mellom ektefeller minst like bra som modeller basert på spill-likevekter.</p> <p>Økonomiske forhold viktige for pensjonsbeslutningen; gunstige skatteregler. Størst effekter for lavinntektsgrupper.</p> <p>Felles fritid har stor betydning for pensjonsbeslutningen.</p> <p>Konkluderer at er liten substitusjon uføretrygd-AFP pensjonering.</p>

Prosjekttittel Prosjektleder	Disiplin Datagrunnlag Metode	Målsetting	Sentrale resultater
---------------------------------	------------------------------------	------------	---------------------

Yrkesdeltaking blant kvinner

<p>”Kvinnens tilpasning etter småbarnsfasen”</p> <p>Abrahamsen (ISF)</p>	<p>Sosiologi</p> <p>Arbeidskraftundersøkelsen 1972-97, levekårsundersøkelsen 2000, tilpasningsundersøkelsen 1992, sykepleierundersøkelsen 1998</p> <p>Deskriptive analyser</p>	<p>Beskrive yrkesdeltakelse / arbeidstid for kvinner som er ferdig med småbarnfasen, 1972-.</p> <p>Belyse potensial for økt yrkesdeltakelse; betydning av rammevilkår</p>	<p>Sterk økning i yrkesdeltakelse blant kvinner, 1972-97; både for kvinner i og etter småbarnsfasen. Utdanning. Også endringer i arbeidstid, mer for kvinner etter småbarnsfasen.</p> <p>Nordisk komparativ studie antyder at rammevilkår har betydning.</p> <p>Store yrkesmessige variasjoner i kvinners arbeidstidsmønster; mer fulltid i mannsdominerte yrker. Preferanser? Arbeidstidspraksis viktig forklaring på variasjon.</p> <p>Deltid har negative konsekvenser for karriere, særlig i mannsdominerte yrker.</p>
<p>”Overganger i forhold til arbeidsmarkedet i et livsløpsperspektiv”</p> <p>Dagsvik (SSB)</p>	<p>Samfunnsøkonomi</p> <p>Inntekts- og formueundersøkelsene 1986-94</p> <p>Multivariat analyse, strukturell modellering</p>	<p>Estimere strukturell modell for gifte kvinners tilpasning på arbeidsmarkedet i flere perioder; ta hensyn til både yrkesdeltaking og valg av timer. Utvikle modellapparat hvor preferanser og betingelser kan variere over tid; endogen bestemmelse av lønn og jobbmuligheter.</p>	<p>Elastisitet for andel ansatte mhp timelønn .03-.05.</p> <p>Simuleringer: Fjerning av toppskatt har liten effekt på gifte kvinners arbeidstilbud (liten nedgang). Omlegging av kontantstøtte (kontantstøtten knyttes til arbeidstid) vil redusere arbeidstilbudet (både yrkesdeltaking og arbeidstid).</p>

Prosjektittel	Disiplin		
Prosjektleder	Datagrunnlag	Målsetting	Sentrale resultater
	Metode		

Yrkesdeltaking blant enslige forsørgere

<p>”Yrkestilknytning i livsfasen som enslig forsørger”</p> <p>Kjeldstad og Rønsen (SSB)</p>	<p>Sosiologi, samfunns-økonomi</p> <p>Arbeidskraftsundersøkelsen 1980-99</p> <p>m/personregisteret, registerdata (FD-Trygd 1992-98)</p> <p>Tidsserieanalyser, diskret multivariat hasardrate modell</p>	<p>Studere eneforsørgeres situasjon på arbeidsmarkedet; muligheter til selvforsørging, forhold som påvirker yrkesdeltaking,</p> <p>Framskaffe tidsserier av diverse mål på arbeidsmarkedssuksess.</p> <p>Analysere varighet av og overganger mellom ulike tilstander.</p> <p>Konsekvenser av endringer i stønadsregler.</p>	<p>Betydelig lavere yrkestilknytning; høyere arbeidsløshet; mer undersysselsetting og ufrivillig ikke-deltaking blant enslige mødre og fedre enn blant gifte/samboende i perioden.</p> <p>Forskjeller endrer seg mye med konjunktursvingninger. Enslige forsørgere har større problemer med å komme inn på arbeidsmarkedet i lavkonjunkturer.</p> <p>Stønadspolitikken har mindre betydning for forskjeller mellom eneforsørgere og gifte/samboende. Endringer i stønadsordninger (kortere overgangsstøndsperiode og kontantstøtte) har påvirket arbeidsløshet og yrkesaktivitet blant både enslige og gifte/samboende mødre.</p>
--	---	---	---

Prosjekttittel Prosjektleder	Disiplin Datagrunnlag Metode	Målsetting	Sentrale resultater
---------------------------------	------------------------------------	------------	---------------------

Unge arbeidsløse

<p>”Unge arbeidsløse i Europa”</p> <p>Hammer (NOVA)</p>	<p>Sosiologi</p> <p>Egne surveydata fra 10 land, 1995-</p> <p>Multivariate regresjons-analyser</p>	<p>Studere prosesser som bidrar til at arbeidsløse ungdom kommer i arbeid / utdanning.</p> <p>Komparative analyser for 7 land; arbeidsmarked, politiske virkemidler; økonomiske ordninger, privat vs. offentlig støtte, mm. Studere utilsiktede virkninger av politikken.</p> <p>Arbeidsløses egne erfaringer og holdninger.</p>	<p>Intervjuundersøkelser av representative utvalg av arbeidsløse unge (18-24) i 10 land; et år etter registrering som ledig.</p> <p>Liten grad av sosial eksklusjon.</p> <p>Sammenheng ledighet og mental helse; politisk aktivitet. Verre for dem med dårlig økonomi. Gunstigere støtteordninger i Danmark gir utslag i lavere arbeidsmotivasjon, men også mindre helseproblemer, slik at sannsynligheten for å tilbake til arbeid er høy.</p> <p>Økonomi generelt stor betydning for helse og levekår; privat støtte viktig i sør Europa.</p> <p>Større sannsynlighet for å vende tilbake til utdanning jo høyere utdanning før ledighet, samt for kvinner.</p>
--	--	--	---

Prosjektittel	Disiplin		
Prosjektleder	Datagrunnlag	Målsetting	Sentrale resultater
	Metode		

Attføring av personer med redusert helse

<p>"Psykiske lidelser og yrkeshemming—konsekvenser og muligheter"</p> <p>Løyland (Telemarksforskning)</p>	<p>Samfunns-økonomi</p> <p>KIRUT (registerdata) 1989-96</p> <p>Multivariate regresjonsanalyser</p>	<p>Studere atføringsprosessen for personer med psykiske lidelser, sammenlikne med personer med somatiske sykdomsdiagnoser.</p> <p>Analysere atføringskarrierer , karrierer etter yrkesrettet atføring.</p>	<p>Dårlige atføringsutfall for personer med psykiske lidelser skyldes kompleks og vanskelig bakgrunn, ikke atføringsprosessen.</p> <p>Lavere suksessmål for personer med psykiske lidelser enn for personer med muskel- og skjelettlidelser eller andre somatiske lidelser. Mønster endres når det kontrolleres for bakgrunnshistorier; like utfall for psykiske lidelser og "andre somatiske" lidelser. Personer med muskel- og skjelettlidelser kommer best ut.</p>
--	--	--	---

3. Forskningsresultater

Dette kapitlet omtaler de sentrale problemstillingene og forskningsresultatene fra de 11 prosjektene under delprogrammet organisert etter gruppe. I diskusjonen framheves resultater med særlig betydning for utformingen av politikk som berører arbeidsmarkedet.

3.1. Innvandrere på det norske arbeidsmarkedet

Innvandring er et svært aktuelt tema i den norske samfunnsforskningen.³ I hovedsak skyldes dette at innvandrere utgjør en stadig voksende andel av befolkningen. Tabell 2 viser at innvandrersandelen av befolkningen i Norge har vokst fra 1.5 prosent i 1970 til 6.9 prosent i 2002. Samtidig har vi sett et viktig skifte i landbakgrunn. I 1970 kom 45 prosent av innvandrerne som var bosatt i Norge fra nordiske naboland og bare 6 prosent fra Asia, Latin Amerika og Afrika; ved inngangen til 2002 har den nordiske andelen avtatt til 17 prosent mens andelen fra Asia, Latin Amerika og Afrika har vokst til 53 prosent. En viktig observasjon er at nedgangen i den nordiske andelen ikke skyldes at det er færre innvandrere fra de nordiske land i 2002 sammenlignet med 1970. Tvert om, i 2002 er det faktisk dobbelt så mange innvandrere fra nordiske naboland bosatt i Norge som det var i 1970. I stedet skyldes utviklingen en kraftig vekst i innvandring fra Asia, Latin Amerika og Afrika—i 2002 er det 46 ganger så mange innvandrere fra disse verdensdelene bosatt i Norge sammenlignet med 1970. Parallelt med utviklingen for nordiske borgere, har andelen innvandrere fra andre vestlige land avtatt, selv om antall innvandrere fra slike land er fordoblet, over perioden. Samtidig viser tabellen at innvandring fra Øst-Europeiske land har økt over perioden, men ikke så kraftig som innvandringen fra Asia, Latin Amerika og Afrika.

En annen viktig årsak til interessen for innvandrere er skjevhetene i utfall på arbeidsmarkedet som dokumentert i Tabell 1. Innvandrere, og da spesielt ikke-vestlige innvandrere, har betydelig lavere sysselsettingsrater og høyere ledighet enn majoritetsbefolkningen. Dessuten tjener innvandrere som er i arbeid i snitt mindre enn norskfødte.

³ Forskningsrådets hovedsatsning på dette feltet har siden 1993 vært gjennom programmene tilknyttet "Internasjonal migrasjon og etniske relasjoner" (IMER), hvor, f.eks., mer enn 30 prosjekter fikk støtte i perioden 1997-2001 og 11 pågående prosjekter har mottatt støtte for 2002-2004. Se for øvrig <http://www.svf.uib.no/sefos/IMER/nfr/>.

Tabell 2: Innvandrere i Norge

	Innvandrere	Prosent av befolkningen	Prosentandel av innvandrere fra:			
			Norden	Vest-Europa, Can, USA, Aus, NZ	Øst-Europa	Asia, Latin Amerika, Afrika
1970	59,196	1.5	44.8	38.0	9.8	6.0
1980	95,202	2.3	32.8	36.2	7.5	23.5
1990	168,298	4.0	22.6	23.7	8.1	45.6
1995	215,048	4.9	18.9	18.1	14.1	48.9
2000	282,487	6.3	18.9	15.1	16.3	49.7
2002	310,704	6.9	17.2	13.9	16.0	52.9

Kilde: Barth et al (2000); SSB (2002)

En tredje årsak til at samfunnsforskere nå i større grad enn tidligere retter søkelyset på innvandrere på det norske arbeidsmarkedet er økt datatilgjengelighet. Gjennom tilretteleggingen av registerdata har forskerne fått tilgang til rike mikrodatasett av hele innvandrerbefolkningen, med muligheter til å følge utviklingen på arbeidsmarkedet for enkeltindivider over tid. Dessuten har de første store innvandrerkoortene fra ikke-vestlige land som kom til Norge på 1970-tallet nå kommet i en slik alder at det er mulig å kartlegge utviklingen i innvandreres arbeidsmarkedssuksess over livsløpet.

Fire av prosjektene i programmet omhandler nettopp innvandrere. Av disse fokuserer to av prosjektene på tilpasningen til innvandrere i det norske arbeidsmarkedet over tid, og studerer såkalte botidseffekter på innvandrernes utfall på arbeidsmarkedet. Dette gjelder Larsen og Berg's prosjekt, "Innvandreres integrasjon på arbeidsmarkedet" og Raaum og Barth's prosjekt, "Konjunkturavhengig likestilling av etniske minoriteter? En komparativ panelstudie av innvandrers suksess på arbeidsmarkedet". Bakgrunnen for disse prosjektene er den høye arbeidsledigheten og den lave yrkesdeltakelsen blant ikke-vestlige innvandrere som framgår av tverrsnittsdata (som i Tabell 1). I prosjektbeskrivelsene påpeker begge prosjektene nødvendigheten av å studere utviklingen av innvandreres posisjon på arbeidsmarkedet over tid i Norge. I tillegg gjør begge prosjektene bruk av registerdata.

3.1.1. Innvandreres integrasjon på arbeidsmarkedet

Berg (2000a; 2000b) analyserer innvandreres tilpasning på arbeidsmarkedet med bakgrunn i registerdata for samtlige første og annen generasjons innvandrere i alderen 16-69 år bosatt i Norge mellom 1985 og 1995. Analysene er basert på halvårslige tilstandsindikatorer, hvor individets tilknytning til arbeidsmarkedet blir klassifisert som en av fem mulige posisjoner på en skala fra sentral til marginal tilknytning. Studien bruker så overganger mellom de ulike posisjonene som indikatorer på integrasjon og marginaliseringsprosesser i arbeidsmarkedet.

Blant de sentrale funn i studien er at ikke-vestlige innvandrere som er i en marginal posisjon på arbeidsmarkedet bruker lang tid fram til integrasjon sammenlignet med ikke-innvandrere. Studien viser at slike forskjeller ikke har bakgrunn i sammensetningen av de to gruppene, men er et resultat av at innvandrerne har lavere sannsynlighet for integrasjon den første tiden i Norge, og at mens denne sannsynligheten avtar over tid for ikke-innvandrere, så øker den for innvandrere. Imidlertid tar det kortere tid fra marginalisering og fram til integrasjon jo lengre innvandrerens har bodd i Norge. Videre finner studien at ikke-vestlige innvandrere som har oppnådd en sentral posisjon på arbeidsmarkedet, har høyere risiko for å bli marginalisert enn ikke-vestlige innvandrere.

I ECON (2002) utvides disse analysene ved at botidseffekter studeres separat for 11 forskjellige grupper av ikke-vestlige innvandrere. Denne studien avdekker store forskjeller på tvers av innvandringsgruppene. Mens integreringsprosessen går raskt for innvandrere fra Marokko, er den svært langvarig for innvandrere fra Somalia. For eksempel finner studien at en gjennomsnittlig innvandrer fra Marokko har en 80 prosent sannsynlighet for å være i arbeid 6,5 år etter innvandringstidspunktet. For innvandrere fra Somalia er tilsvarende tall 20 prosent. I stedet blir et stort flertall av somaliere stående utenfor arbeidslivet. Studien antyder videre at den viktigste årsaken til slike forskjeller er utbredelsen av kontaktnett i Norge. Mens marokkanere gjerne har et norsk sosialt nettverk og ofte er gift med en nordmann, har somaliere typisk lite kontakt med nordmenn.

I Berg (2000) konkluderes det med at store forskjeller i arbeidsmarkedsforhold mellom innvandrere og ikke-innvandrere observert i tverrsnittsdata i hovedsak er et resultat av at mange innvandrere er i en tidlig fase av integreringsprosessen. Studien finner det likevel oppsiktsvekkende at integrasjonsprosessen tar lang tid. Med bakgrunn i de empiriske analysene beregner ECON (2001) at det er store samfunnsøkonomiske gevinster forbundet med integrasjon av ikke-vestlige innvandrere i arbeidsmarkedet på lik linje med vestlige innvandrere.

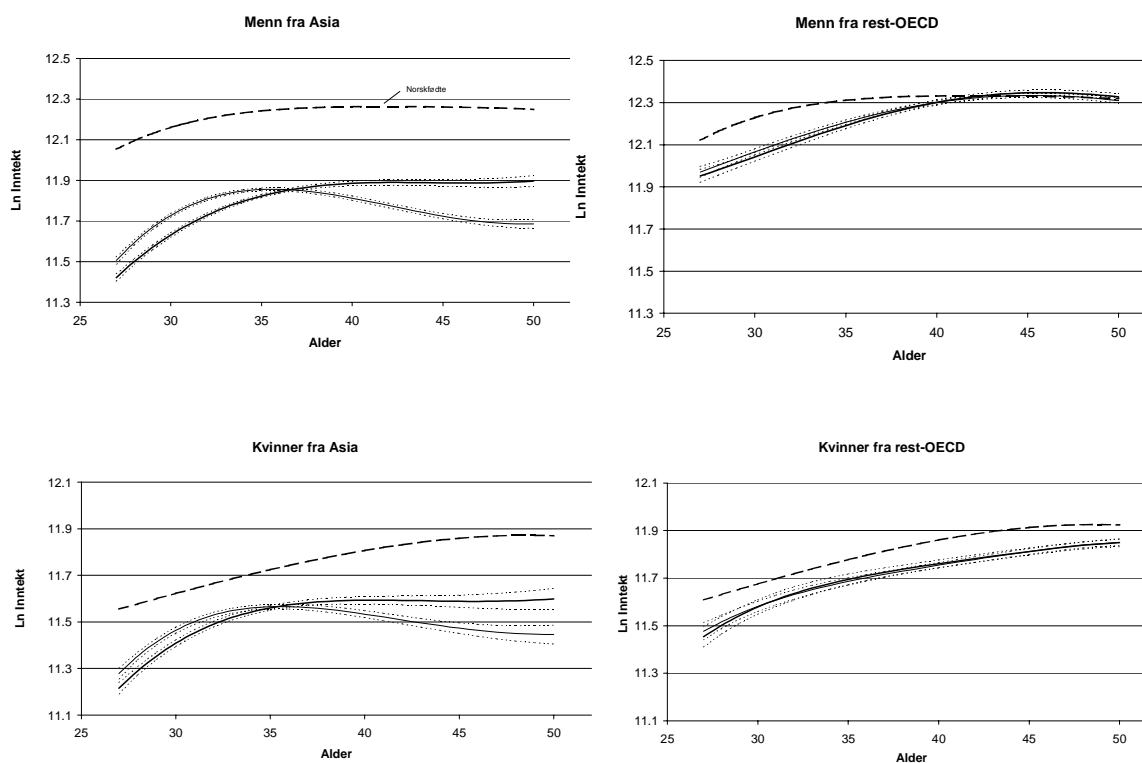
3.1.2. Konjunkturer og inntektsutvikling blant innvandrere

I prosjektet "Konjunkturavhengig likestilling av etniske minoriteter? En komparativ panelstudie av innvandrers suksess på arbeidsmarkedet" tar Raaum og Barth for seg inntektsutviklingen til innvandrere, og retter spesiell fokus på betydningen av konjunktursituasjonen i arbeidsmarkedet for innvandrernes inntektsmuligheter (Barth et al, 2002a; 2002b). Dette prosjektet har også en komparativ dimensjon ved at parallelle analyser er gjennomført på data fra Norge og USA (Barth et al, 2000; 2002c). For Norge er datagrunnlaget registerdata fra årene 1992-1997, koblet til folketellingsdata fra 1980 og 1990. For USA benyttes både utvalg av mikrodata trukket fra folketellinger fra årene 1970, 1980 og 1990, samt utvalg fra Current Population Survey-data fra 1979 til 2001.

I både de norske og amerikanske datasettene finner forfatterne at inntekten til ikke-vestlige innvandrere påvirkes sterkere av konjunktursvingninger enn inntekten til både vestlige innvandrere og innfødte. I teoretiske bidrag vises det at slike forskjeller kan tilskrives at jobbmulighetene til ikke-vestlige innvandrere er spesielt følsomme ovenfor endringer i ledigheten på det lokale arbeidsmarkedet (Barth et al, 2002a; 2002b). Ved en økning i ledigheten vil den direkte jobbvarighetseffekten være sterkere for innvandrere fordi de i gjennomsnitt har kortere ansiennitet. Videre svekkes forhandlingsstyrken mer for innvandrere siden de har lavere sannsynlighet for ny jobb. Dessuten vil mindre læring på jobben tendere til å ramme arbeidstakere med kort erfaring hardest. Studiene viser videre at slike forskjeller mellom innvandrergrupper og innfødte kan føre til skjevheter i estimater av botids og kohorteffekter basert på standard metoder. Dette gjelder særlig tilfeller hvor datagrunnlaget dekker perioder med stigende eller fallende ledighet. Et viktig bidrag av prosjektet er derfor utvidelsen av eksisterende empiriske metoder slik at det tas hensyn til konjunkturutviklingen i de underliggende dataene.

I figur 2 illustreres to sentrale funn fra de empiriske analysene—viktigheten av å ta hensyn til konjunkturreffekter og utviklingen av lønnsforskjeller mellom innvandrere og norskfødte over livsløpet. Figuren er hentet fra Barth et al (2002d), og viser beregnede inntektsprofiler for innvandrere fra Asia og ikke-nordiske OECD land. Profilene er tegnet for en representativ innvandrer som er 25 år ved innvandringstidspunktet og sammenlignes med en referanse profil som er beregnet for en norskfødt person med tilsvarende observerbare kjennetegn som innvandrerens (stiplet kurve). Videre vises to profiler for innvandrere—en basert på standard metoder (tynn kurve), og en basert på utvidete metoder som tar hensyn til

Figur 2: Inntektsprofiler for menn og kvinner i Norge etter utvalgte fødelandsområder.



Kilde: Barth et al (2002d).

konjunkturutviklingen i dataene (tykk kurve). Innvandererprofilene er dessuten tegnet med 95-prosent konfidensintervaller.

Som det framgår av figuren, så har hvorvidt metoden tar hensyn til konjunktoreffekter store konsekvenser for profilene for innvandrere fra Asia men ikke for innvandrere fra OECD-land. Dette skyldes to forhold. For det første er inntekten til innvandrere fra Asia mer følsom overfor endringer i ledigheten enn inntekten til de andre gruppene. Videre dekker dataperioden en konjunkturedgang som fører til positiv samvariasjon mellom ledighet og botid for innvandrere i dataene. Denne samvariasjonen forårsaker en grov skjevhet i den predikerte inntektsveksten for innvandrere fra Asia. Når man tar hensyn til konjunktoreffektene, viser figuren betydelig inntektsvekst med botid i Norge.

I Barth et al (2002b) avdekker forfatterne en liknende betydning av konjunktorene i amerikanske data. Men for USA går skjevhetene i estimater den andre veien sammenliknet

med i Norge. Dette forklares ved at konjunkturutviklingen i de amerikanske dataene også går i motsatt retning av den i de norske dataene.

Det andre hovedpoenget avdekket i Figur 1 er at, viktige botidseffekter på innvandreres inntekter til tross, det er store inntektsforskjeller mellom innvandrere og norskfødte og på tvers av innvandreregrupper. For eksempel viser figuren at innvandrere menn fra Asia i snitt ender opp med et inntektsgap på 25 prosent sammenlignet med norskfødte menn med lik alder, utdanning og bosted. På den annen hånd viser figurene at innvandrere menn fra vestlige land opplever full inntektskonvergens med innfødte etter 17 år i Norge.

3.1.3. Arbeidsmarkedstilpasning blant innvandrere med høyere utdanning fra Norge

Forskjeller i inntekt og arbeidsmarkedsutfall mellom innvandrere og norskfødte er motivasjonen bak det tredje prosjektet som omhandler innvandrere på det norske arbeidsmarkedet, Størens ”Arbeidsmarkedstilpasning de første tre årene etter eksamen fra høyskole/universitet blant innvandrere.” En ofte sitert forklaring på slike observerte forskjeller mellom grupper dreier seg nettopp om utdanning: at innvandrere har mindre utdanning enn nordmenn; at utdanningsinstitusjoner i utlandet, og da særlig i den tredje verden, har lavere kvalitet enn norske institusjoner; og at utdanning fra utlandet er mindre relevant for det norske arbeidsmarkedet eller vanskeligere å vurdere for norske arbeidstakere. Ved å sammenlikne arbeidsmarkedsutfall blant innvandrere som tar eksamen fra høyskoler og universitet i Norge med nordmenn som avlegger tilsvarende eksamener, søker Støren således å nøytralisere forskjeller som kan tilskrives forskjellig utdanningsbakgrunn.

Analysene i prosjektet bygger i hovedsak på en survey som ble gjennomført vinteren 1999 av et kull som ble uteksaminert fra norske universiteter og høyskoler i 1994/95, og hvor subjektene utfall på arbeidsmarkedet over en fireårsperiode ble kartlagt gjennom retrospektive spørsmål. Spørsmålene dreide seg om situasjonen både like etter og fire år etter eksamen samt erfaringer i løpet de første tre–fire årene etter eksamen. Undersøkelsen avdekker at nyutdannede ikke-vestlige innvandrere med norsk høyere utdanning er langt oftere arbeidsledige et halvt år etter eksamen enn kandidater fra majoritetsbefolkningen. I tillegg er de oftere utenfor arbeidsstyrken og langt sjeldnere sysselsatt. Studien finner også en større tilbøyelighet til å fortsette med videreutdanning blant ikke-vestlige innvandrere enn blant majoriteten.

Videre framkommer det av analysene at det er dobbelt så stor sannsynlighet blant ikke-vestlige innvandrere som blant majoriteten for å oppleve arbeidsledighet de første årene

etter eksamen. Spesifikt finner analysene at for en mannlig kandidat uteksaminert fra allmenne universitetsstudier i en alder av 29 år, er sannsynligheten for å være arbeidsledig på minst ett av tre tidspunkter innen to og et halvt år etter eksamen, nær 31 prosent for en ikke-vestlig innvandrer, mot 15 prosent for en person fra majoritetsgruppen som har de samme kjennetegn. Et sentralt resultat i studien er at slike forskjeller mellom ikke-vestlige innvandrere og majoritetsmedlemmer vedvarer fire år etter eksamen. De multivariate analysene av mikrodata viser at arbeidsledighet i første fase etter eksamen har en stor effekt på ledighet fire år etter eksamen, og at denne sammenhengen forklarer mye av forskjellene mellom innvandrere og majoritet som er observert etter fire år. Dette kan antyde at politikktiltak rettet mot å redusere umiddelbare ledighetsepisoder etter endt utdanning kan ha stor effekt på å utjevne forskjellene i arbeidsmarkedsutfall mellom innvandrere og majoritetsmedlemmer på lengre sikt.

I en komparativ analyse hvor utvalgene blir utvidet med data fra Nederland, Sverige og Tyskland, finner studien større forskjeller i utfall mellom ikke-vestlige innvandrere og majoritetsmedlemmer i Norge og Nederland enn i Sverige og Tyskland. De internasjonale utvalgene er imidlertid små og svarprosentene lave i enkelte land, så det er vanskelig å trekke sterke konklusjoner med basis i det foreliggende datamaterialet. Med større utvalg har slike komparative analyser som trekker på land med variasjon i arbeidsmarkedstiltak rettet mot innvandrere stort potensial for å øke kunnskapen om ikke-vestlige innvanderes situasjon på europeiske arbeidsmarkeder og effektiviteten av arbeidsmarkedstiltak rettet mot å utjevne forskjeller på tvers av etniske grupper.

I de norske dataene har studien videre sett på sannsynligheten for å ha en jobb en er overkvalifisert for, og konkluderer med at situasjonen for ikke-vestlige innvandrere ikke skiller seg fra den for majoriteten på dette området. Derimot finner studien at lønnsforholdene i arbeidslivet varierer med innvandringsbakgrunn, og at ikke-vestlige innvandrere fire år etter eksamen tjener ni prosent mindre enn majoritetsmedlemmer. Til tross for resultatene som viser høyere sannsynlighet for arbeidsledighet og lavere lønn sammenlignet med majoritetsmedlemmer, konkluderer studien med at avkastningen av utdanning er høy for ikke-vestlige innvandrere.

3.1.4. Integreringsprosesser for innvandrere i norske virksomheter

Høyere arbeidsledighet blant ikke-vestlige innvandrere enn blant nordmenn signaliserer at innvandrere utsettes for marginalisering i det norske arbeidsmarkedet. Norske

studier fra tidlig 90-tall har også vist at innvandrere er overrepresenterte i ufaglærte jobber til tross for lengre utdanning og relevant yrkeserfaring fra hjemlandet, og at innvandrere opplever begrensede muligheter og karrieremobilitet i det norske arbeidsmarkedet. I det fjerde prosjektet med fokus på innvandrere på det norske arbeidsmarkedet, Bergs prosjekt, "Nye muligheter i arbeidslivet for innvandrere? Studier av integreringsprosesser i bedrifter og virksomheter," analyseres og beskrives ulike framgangsmåter og tilnærminger for rekruttering og integrering i norske bedrifter og virksomheter. Prosjektet vurderer også ulike framgangsmåters funksjon og overføringsverdi.

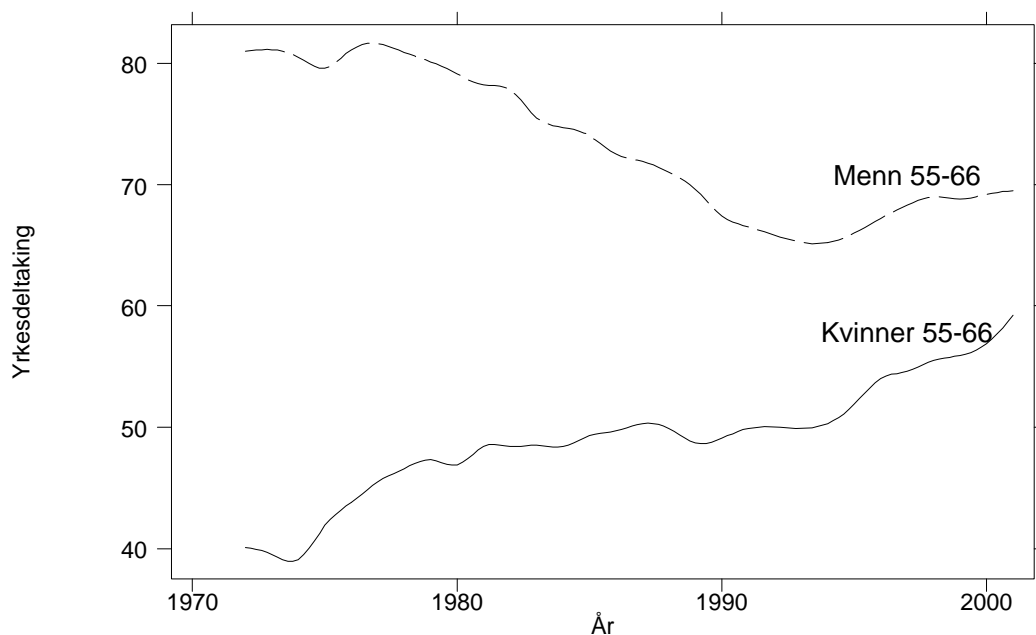
I utgangspunktet er prosjektet et paraplyprosjekt hvor hovedmålet er sammenfatte kunnskap fra flere delprosjekter. Disse delprosjektene er utført med finansiering fra NHOs Arbeidsmiljøfond, Arbeids- og administrasjonsdepartementet (AAD) og Arbeidsdirektoratet. Datamaterialet for prosjektet består av kvalitative intervjuer med personalledere, tillitsvalgte og ansatte i virksomhetene som ble studert; gjennomgang av strategidokumenter og handlingsplaner for virksomhetenes rekrutterings- og personalpolitikk; deltakende observasjon i utvalgte virksomheter; samt litteraturgjennomgang av forskningen på innvandring og arbeidsliv.

Forskningsfokus i prosjektet er bedrifters og virksomheters arbeide med å rekruttere og integrerer innvandrere som arbeidskraft. Prosjektets casestudier av virksomheter avdekker ulike argumenter for rekruttering av innvandrere. I et metodologisk bidrag klassifiserer prosjektet slike argumenter for rekruttering av innvandrere som forretningsmessige, samfunnsmessige og etiske argumenter. Casestudiene peker også på ulike strategier for integrering. Disse strekker seg fra egne prosjekter med særskilt fokus på flerkulturell rekruttering i virksomhetene til integrerte tiltak i bedriftenes ordinære fora for personalutvikling og kvalitetssikring.

Videre har studien sett på sammenhenger mellom arbeidsvilkår, arbeidsorganisering og integrering. På dette området har prosjektet fått fram en rekke positive eksempler, samtidig som det har pekt på barrierer. Barrierene er både knyttet til strukturelle forhold (lov- og regelverk), markedsmessige forhold (variasjoner i arbeidskraftbehov), bedriftsspesifikke forhold (lettere å rekruttere i visse bransjer), bedriftsspesifikke forhold (internkultur, arbeidsmiljø, organisering, holdninger) og individuell forhold (søkernes kvalifikasjoner, språkferdigheter mv).

Et viktig bidrag med prosjektet og dets delprosjekter, i all fall i norsk sammenheng, er at fokus er rettet mot spørsmålet om hva arbeidslivet gjør for å møte innvandrere. Slik fokus

Figur 3: Yrkesdeltaking blant menn og kvinner i alder 55-66, 1972-2001.



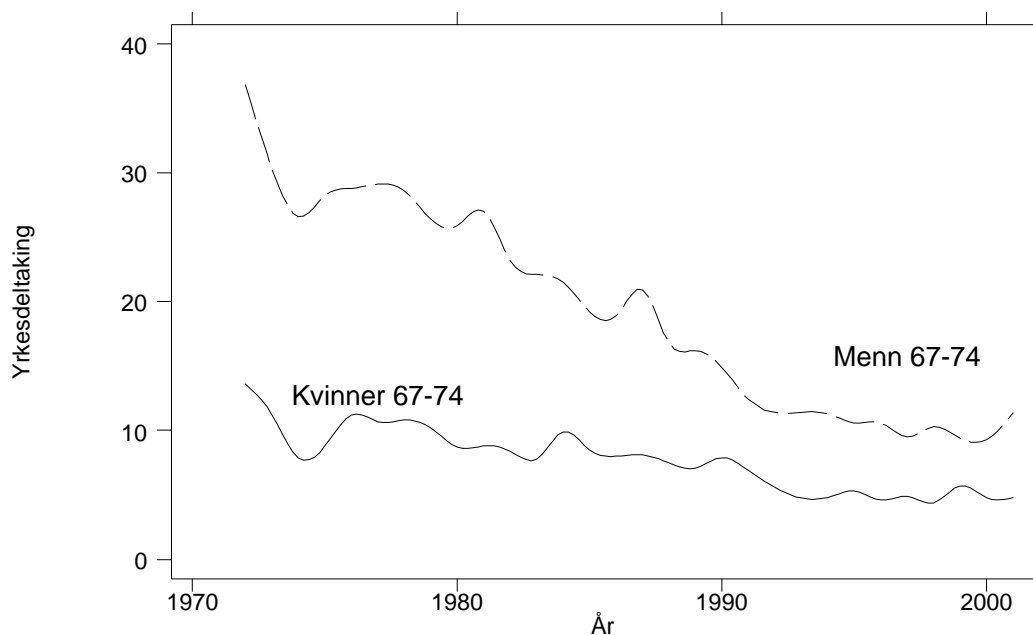
Kilde: SSB (1994; diverse år)

står i kontrast til tidligere norsk forskningen som har dreid seg mer om hva innvandrere må gjøre for å møte arbeidslivets behov.

3.2. Pensjoneringsatferd blant eldre arbeidstakere

Yrkesaktiviteten blant eldre arbeidstakere, og særlig blant menn over 50 år, har gått kraftig ned i Norge de siste 30 årene. I figur 3 og figur 4 vises utviklingen i yrkesdeltaking for menn og kvinner i aldersgruppene 55-66 og 67-74 mellom 1972 og 2001. Figurene demonstrerer at yrkesdeltakingsandelen blant menn i alder 55-66 falt markant mellom 1977 og 1994, fra 82 til 65 prosent. For kvinner i denne aldersgruppen steg derimot yrkesdeltakingen i det samme tidsrommet, fra 40 prosent i 1972 til 50 prosent i 1994. Siden 1994 viser figur 3 en viss økning i sysselsettingen blant både kvinner og menn i denne aldersgruppen. For den eldre

Figur 4: Yrkesdeltaking blant menn og kvinner i alder 67-74, 1972-2001.



Kilde: SSB (1994; diverse år)

aldersgruppen, den mellom 67 og 74, har det vært en jevn nedgang i sysselsettingen over hele tidsperioden. For menn i den eldste aldersgruppen falt sysselsettingsraten fra 37 prosent i 1972 til rundt 10 prosent i 2001; for kvinner falt den sysselsettingen fra 14 prosent til 5 prosent (se figur 4).

Noe av nedgangen i yrkesdeltakelsen tilskrives av forskerne lavkonjunkturperioden på sent 80-tall og tidlig 90-tall, men også framveksten av private pensjonsavtaler og endringer i skatteregler har bidratt til denne trenden. Et sentralt spørsmål i de aktuelle samfunnsdebatten om innføringen av avtalefeste førtidspensjon (AFP), og den gradvise senkingen av alderskriteriet for førtidspensjonering fra 66 til 62 år, også har bidratt til å akselerere avgangen av eldre fra arbeidsstyrken. Nedgangen i yrkesaktivitet blant eldre i kombinasjon med økning i antall pensjonister og opptjening av pensjonsrettigheter har store samfunnsøkonomiske konsekvenser.

Med denne bakgrunn mottok to prosjekter finansiering til å analysere pensjoneringsatferd blant eldre arbeidstakere. Prosjektene er Rønsens "Pensjonsbeslutninger blant eldre arbeidstakere—med hovedvekt på bedriftsinterne forhold" og Strøms

”Pensjonsordninger, yrkesaktivitet og pensjoneringsatferd.” Begge prosjektene tar utgangspunkt i innføringen av AFP-ordningen i 1989, og begge benytter store utvalg av registerdata til å studere faktorer som påvirker pensjoneringsbeslutningen blant individer.

3.2.1. Pensjoneringsbeslutninger og bedriftskjennetegn

Målsetningen for prosjektet, ”Pensjonsbeslutninger blant eldre arbeidstakere—med hovedvekt på bedriftsinterne forhold,” er tosidet. På datasiden har prosjektet et ambisiøst mål om å utnytte kompetansen ved SSB til å produsere analysefiler for forløpsanalyser ved kopling og tilrettelegging av individopplysninger fra registerdata, samt generere bedriftsopplysninger på individnivå og kople slike opplysninger til forløpsdataene på individnivå. Videre har prosjektet bidratt med analyser av varigheten av eldre arbeidstakers siste ansettelsesforhold og avgangen til en av fire tilstander: ordinær alderspensjon, tidligpensjonering, arbeidsledighet og uførepensjon.

Prosjektet baserer seg på registeropplysninger for årene 1992-1997, og datamaterialet følger personer over tid og inneholder både individuelle karakteristika og kjennetegn ved arbeidsstedet. I prosjektet benyttes registerinformasjon om samtlige arbeidstakere i Norge til å generere aggregerte opplysninger om ansatte innenfor samme foretak; disse foretaksopplysningene utnyttes så som kjennetegn på arbeidsstedsnivå. Analyseutvalget består av alle personer som var yrkesaktive ved fylte 63 år i dataperioden. Disse personene følges så ut dataperioden hvor overganger ut av arbeidsstyrken til avtalefestet førtidspensjon (AFP), uførepensjon og andre tilstander (f.eks., dagpenger, tjenstepensjon, eller bli forsørget av ektefelle) kartlegges. Et viktig aspekt av analysene er at ikke alle personer har rett til AFP, og at slike personer derfor ikke har mulighet til å velge denne pensjoneringsmåten. Dette gjør det mulig å bedre isolere effekten av AFP-ordningen.

Et sentralt funn i studien er at det er en markant økning i tilbøyeligheten til å gå over til AFP umiddelbart nå man er berettiget til det. Mange benytter seg derfor av førtidspensjoneringsordningen, men studien finner også at mange eldre arbeidstakere forblir i arbeidsstyrken til tross for at de kvalifiserer til førtidspensjon. Forfatterne tolker dette som et resultat av treghet i individers tilpasning til nye ordninger i arbeidslivet. For personer i offentlig sektor med høy inntekt begrunner dog forfatterne utsettelse av pensjoneringstidspunktet med at inntekten, relativt sett, vil bli betydelig redusert når arbeidstakere i disse inntektsgruppene går over på AFP. Av individuelle kjennetegn, finner studien at ekteskapeleg status og, for kvinner, utdanning er viktige faktorer som påvirker

avgang fra arbeidsstyrken. Videre er sannsynligheten for tidligpensjonering negativt relatert til høy lønn, siden høy lønn gjør det mer attraktivt å være i arbeid. Når studien betinger på lønn, finner den at størrelsen på pensjonen øker individets tilbøyelighet til å pensjonere seg.

Studien viser også at foretakskjennetegnene er spiller en viktig rolle i valg av pensjoneringstidspunkt. Spesielt er alderssammensetningen til de ansatte innen foretaket av betydning, sannsynligheten at eldre arbeidstakere går til AFP eller uførepensjon faller jo høyere andelen ansatte over 50 år er i foretaket. Et slikt mønster kan oppstå som følge av gode, kollegiale relasjoner innen foretaket, av at foretaket driver en aktiv og god seniorpolitikk eller at arbeidstakerne har et godt oppsigelsesvern. Andelen eldre arbeidstakere i foretaket reduserer også tilbøyelighet til å bli uførepensjonert. Studier finner videre at størrelsen på foretaket har liten betydning, men at arbeidstakere som har muligheter til deltidsarbeid, velger redusert arbeidstid framfor førtidspensjon. Denne effekten er sterkest blant personer som ikke har rett til AFP.

Et sentralt spørsmål for forskningen på AFP-avganger fra arbeidsstyrken er om slike avganger erstatter bruk av uføretrygd blant slitne, eldre arbeidstakere. Rønsens studie avdekker at gjennomsnittlig total arbeidserfaring i et foretak øker individets tilbøyelighet til å gå over til AFP-pensjon, og dette tolkes som et resultat av slitasje i arbeidslivet og tegn på en substitusjonseffekt mellom uføretrygd og AFP-pensjon. Studien finner derimot at gjennomsnittlig ansiennitet i foretaket reduserer tilbøyeligheten til tidligpensjonering, men her dukker det opp spørsmål om endogenitet ved bruk av denne variabelen. Videre viser stabiliteten av foretakets arbeidsstokk seg som en viktig forklaringsvariabel i analysene.

Et annet viktig samfunnsspørsmål knyttet til bruk av AFP-ordningen er hvorvidt tidligpensjonering brukes av arbeidsgivere som et instrument i nedbemanningsprosesser. Studien antyder slike sammenhenger ved at AFP-pensjonering forekommer hyppigere i konkurranseutsatt sektor enn i skjermet sektor. Studien finner også forskjeller i overgangstilbøyeligheter ut av arbeidsstyrken på tvers av næringer, særlig for mannlige arbeidstakere.

3.2.2. Økonomiske incentiver til tidligpensjonering

I Strøms prosjekt, "Pensjonsordninger, yrkesaktivitet og pensjoneringsatferd," er fokus rettet mot effekter på tidligpensjonering av økonomiske incentiver og regler innbygd i pensjonsordninger. For å best anslå størrelsen på slike effekter, utvikler og estimerer prosjektet en teoretisk strukturell modell hvor det tas hensyn til individets preferanser og

beskrankninger. Fordi simuleringer av den strukturelle modellen gir anslag på størrelsen av effekter, er en viktig anvendelse modellen analyser av spesifikke tiltak eller endringer i betingelser for individer. Prosjektet velger å fokusere denne analysen på ektepars pensjonsbeslutning når mannen kvalifiserer for AFP-pensjon.

Datagrunnlaget for prosjektet er en registerbasert database utviklet ved Frischsenteret. Denne databasen dekker alle personer mellom 16 og 69 år bosatt i Norge over perioden 1992-97. I pensjoneringsprosjektet trekkes de empiriske analysene særlig på data fra SSBs "System for personregnskap" og "Forløpsdata trygd." Fra disse dataene identifiserer prosjektet arbeidstakere som er berettiget til AFP og tidspunktet denne retten inntreffer, samt nivået på pensjonsytelsene. For å kartlegge de økonomiske incentivene i ulike tilstander kopler prosjektet dessuten skatteregler til dataene.

I prosjektet inngår en betydelig utvidelse av det teoretiske rammeverket for analyser av økonomiske beslutningsprosesser blant ektefeller. Studien utvikler to alternative teoretiske tilnæringer til slike beslutninger. I den ene tilnærmingen har ektefellene sammenfallende preferanser og beslutninger om arbeidsmarkedstilknytning fattes i felleskap; i den andre følger ekteparenes beslutninger av likevekter i spill mellom partene hvor ektefellene har separate preferanser. Simuleringsresultater tyder på at modeller med sammenfallende preferanser og felles beslutninger for ektefellene predikerer minst like bra som modeller basert på spill-likevekter.

Et sentralt resultat fra simuleringer med det estimerte modellene er at økonomiske forhold er viktige for pensjonsbeslutningen. Særlig framhever prosjektet at gunstige skatteregler for pensjonister gir kraftige incentiver til tidligpensjonering. Analysene viser at denne effekten er størst blant lavinntektsektepar. En viktig politikimplikasjon er dermed at eventuelle innstramninger i AFP-ordningen vil ha betydelige fordelingseffekter.

Analysene viser videre at felles fritid (perioder hvor ingen av ektefellene arbeider) bidrar positivt til tilbøyeligheten til pensjonering blant gifte menn med hjemmeværende kone. Forfatterne tolker dette resultatet som et resultat av at ektefellene koordinerer pensjonsbeslutningen. Prosjektet omfatter også en komparativ studie av pensjoneringsbeslutninger i Italia og Norge. I denne studien estimeres modeller som er basert på tilpasning av arbeidstid og konsum over livsløpet. Et viktig bidrag av denne tilnærmingen er at det tar hensyn til det optimale tidspunktet for pensjonering og virkningene av pensjonstidspunktet på fremtidig pensjon.

Prosjektet konkluderer med at det er flere grunner til at uttaket av AFP i Norge vil øke over tid, selv i fravær av endringer i reglene. Som i Rønsens prosjekt (se avsnitt 3.2.1.)

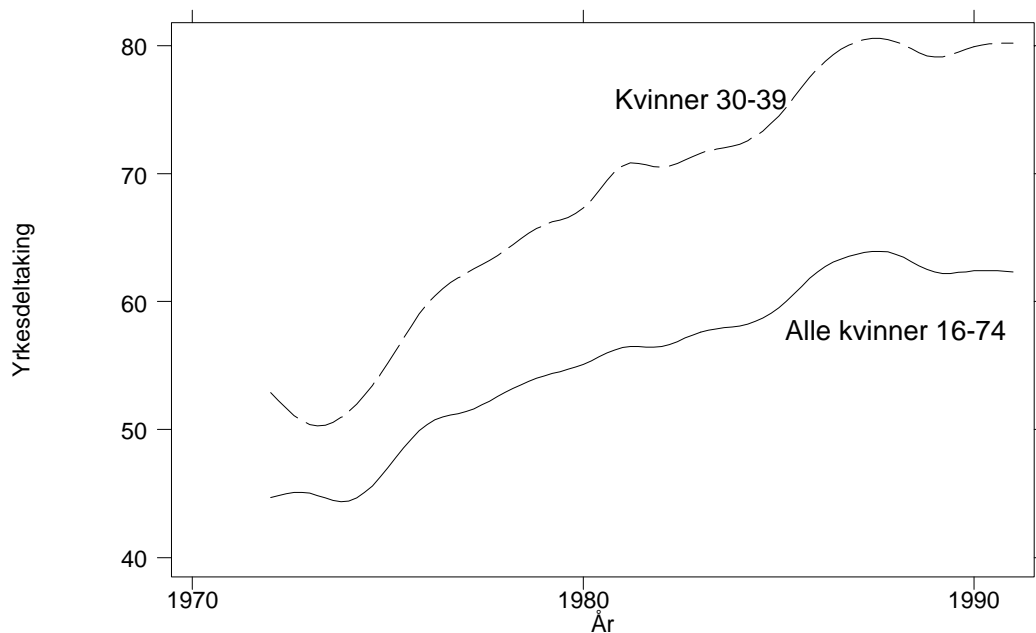
antydde en treghet i tilpasningen til ordningen som følge av at det tar tid før informasjon om ordningen sprer seg. I tillegg er det slik at individer trenger tid på å planlegge å gå av, og det tar tid før planene revideres når reglene endres, spesielt når aldersgrensen senkes. Et tredje argument er at uttak av tidligpensjon er mer attraktivt når også ens venner og bekjente er pensjonister. I en videreføring basert på en varighetsmodell for individer, finner forfatterne nettopp at uttaket av tidligpensjon øker over tid når det kontrolleres for relevante forhold. Prosjektet peker også på samspillet mellom AFP-pensjonering og uføretrygding, men i motsetning til det andre pensjoneringsprosjektet i programmet konkluderes det her med at resultatene tyder på at AFP ikke fungerer som en erstatning for uføretrygd, men at AFP-ordningen medfører ytterligere avgang fra arbeidsstyrken. Forfatterne finner at dette resultatet er styrket i analyser av strømmer på arbeidsmarkedet, hvor det gis anslag på utviklingen av arbeidsstyrken med og uten AFP.

3.3. Yrkesdeltaking blant kvinner

En av de mest betydelige utviklingene i arbeidslivet i de fleste vestlige land, inkludert Norge, i moderne tid er økningen i yrkesdeltaking blant kvinner. Figur 5 viser utviklingen i yrkesdeltakingsandeler blant kvinner i Norge mellom 1972 og 1991; den heltrukne kurven viser utviklingen blant alle kvinner mellom 16 og 74 år, og den stiplede kurven er trukket for kvinner i alderen 30-39. Som det framgår av figuren økte den totale sysselsettingsraten for kvinner fra 45 til 64 prosent mellom 1972 og 1987, mens for aldersgruppen 30-39 steg andelen fra 50 prosent i 1973 til 80 prosent i 1987. Den kraftige økningen til tross, sammenlignet med menn forblir sysselsettingsandelene blant kvinner lave (som det framgikk av Tabell 1).

To av prosjektene i programmet fokuserer spesielt på yrkesdeltaking blant kvinner. Dette gjelder Abrahamsens prosjekt, "Yrke og livsfase. Kvinners tilpasning etter småbarnsfasen," og Dagsviks prosjekt, "Overganger i forhold til arbeidsmarkedet i et livsløpsperspektiv."

Figur 5: Yrkesdeltaking kvinner i alder 16-74 og 30-39, 1972-1991.



Kilde: SSB (1994)

3.3.1. Yrkesdeltaking blant kvinner etter småbarnsfasen.

I prosjektet ”Yrke og livsfase. Kvinners tilpasning etter småbarnsfasen,” benyttes en rekke datakilder til å studere norske kvinners yrkesdeltakelse, arbeidstid og arbeidstidsmønster innen yrker i perioden 1972 til 1998. Prosjektet beskriver først utviklingen av kvinners yrkesdeltakelse og arbeidstid fra tidlig 1970-tall og fram til i dag, med fokus på kvinner som er ferdig med småbarnsfasen. I denne analysen inngår også en sammenligning av kvinner i de nordiske land. Prosjektet tar videre for seg de store yrkesmessige variasjonene i kvinners arbeidstidsmønster og undersøker om det er en sammenheng mellom arbeidsbetingelsene kvinnene møter i arbeidslivet og deres arbeidstid.

Jensen (2000a) belyser utviklingen i kvinners yrkesdeltakelse og arbeidstid fra 1972 til 1997. Analysen viser en sterk økning i yrkesdeltakelse både for kvinner i småbarnsfasen (fra 35 prosent i 1972 til 70 prosent i 1997) og for kvinner med skolebarn (fra 56 prosent i 1972 til 83 prosent i 1997). Innenfor begge gruppene finner studien at det er kvinner med universitet/høgskoleutdanning som er mest yrkesaktive, og at særlig kvinner som er ferdig

med småbarnsfasen (yngste barn 7 år eller mer) med høyskole eller universitetsutdanning har høye yrkesandeler. Studien viser videre at det også er kvinner som er ferdig med småbarnsfasen som opplevde de største endringene i arbeidstid over perioden. Blant kvinner i småbarnsfasen finner studien at arbeidstiden var stabil over perioden.

I en komparative analyse av nordiske land finner Jensen (2000b) at høy yrkesdeltakelsen blant kvinner kom tidligere til Finland enn i de andre nordiske landene. Videre kommer det fram at Norge og Sverige har større andeler deltidsarbeidende kvinner enn Finland og Danmark. Studien antyder at det er en sammenheng mellom landspesifikke rammevilkår og kvinners arbeidstidsmønster.

Abrahamsen (2002a) beskriver kvinners arbeidstidsmønster i syv forskjellige yrker, hvorav tre er kvinnedominerte (sykepleiere, kontorassistenter og ufaglærte i helsesektoren) og fire er mannsdominerte (leger, journalister, politibetjenter og ufaglærte industriarbeidere). Studien finner store yrkesmessige variasjonene i kvinners arbeidstidsmønster, og at kvinner innenfor mannsdominerte yrker arbeider mer heltid og overtid enn de som jobber i kvinnedominerte yrker. Forfatteren konkluderer imidlertid med at de store yrkesmessige forskjellene i kvinners valg av arbeidstid viser seg å være større enn deres arbeidstidspreferanser tilsier. Mens kvinner i kvinnedominerte yrker er tilfreds med egen arbeidstid, er det relativt mange kvinner i mannsdominerte yrker som ønsker å redusere arbeidstiden. Studien tolker dette som at kvinner i kvinnedominerte yrker oftere har en arbeidstid som er bedre tilpasset egne behov og ønsker. I analysen av strukturelle og kulturelle faktorer finner studien at det både innenfor kvinnedominerte og mannsdominerte yrker er store variasjoner i arbeidsvilkår, men at det i mannsdominerte yrker finnes en arbeidstidkultur som tilsier at normalarbeidstakeren arbeider heltid eller mer. Studien konkluderer med at nettopp slike forskjeller i arbeidstidkultur kan forklare de yrkesmessige variasjonene i kvinners arbeidstidsmønster.

Prosjektet ser også på om deltidsarbeid har konsekvenser for kvinners daglige arbeidssituasjon. Denne analysen antyder en sammenheng mellom kvinners arbeidstid og arbeidssituasjon, og at kostnadene ved å jobbe deltid strekker seg utover redusert inntekt. Denne studien finner at negative konsekvenser av deltidsarbeid særlig rammer kvinner i mannsdominerte yrker. I en analyse av arbeidsforholdene til sykepleiere finner prosjektet sammenheng mellom deltidsarbeide og forskjeller i posisjoner, utviklingsmuligheter, belastninger og i sykepleieres samarbeid med leger.

3.3.2. Husholdenes tilpasning på arbeidsmarkedet i et livsløpsperspektiv.

I prosjektet, "Overganger i forhold til arbeidsmarkedet i et livsløpsperspektiv," utvikles et strukturelt modellapparat egnet til analyser av husholdenes tilpasning på arbeidsmarkedet langs to dimensjoner: (i) Hvorvidt en ønsker å arbeide eller ikke, og (ii) Antall timer en ønsker å arbeide gitt at en arbeider. Selve modellapparatet har generelle anvendelser, men i den praktiske utformingen av modellen fokuserer prosjektet på gifte kvinners tilpasning på arbeidsmarkedet.

I en viktig videreutvikling av eksisterende strukturelle modeller for studier av arbeidstilbud, spesifiserer prosjektet tilpasningen av aktørene over flere perioder. Her lar prosjektet forandringer i tilpasningen over tid resultere fra endringer i preferanser, budsjettbetingelser og jobbmuligheter, og studerer hvordan overganger mellom ulike arbeidsmarkedstilstander påvirkes av slike endringer. Som eksempler lar prosjektet preferanser endre seg som følge av endringer i barnetall og budsjettbetingelser endre seg som følge av justeringer i skatte- og overføringssystemet. I den modellutformingen vier prosjektet mye oppmerksomhet mot den dynamiske strukturen av stokastiske forhold. Det vises at identifikasjon av modellparametere er mulig når preferanser er korrelerte over tid i et mønster som er "livsløpskonsistent." Prosjektet viser at livsløpskonsistens betyr at modellen er konsistent med økonomisk teori som sier at husholdene tilpasser sysselsetting, arbeidstid og konsum i et livsløpsperspektiv, men hvor allokeringen av sparing/gjeld over livsløpet ikke modelleres.

Prosjektet avleder en økonometrisk spesifikasjon fra det teoretiske modellapparatet og estimerer underliggende modellparametere fra utvalg av mikrodata. Fordi modellen spesifiserer tilpasning over tid benytter prosjektet paneldata. Datautvalgene er trukket fra Inntekts- og formuesundersøkelsene fra 1986-1994, hvorfra gifte og samboende kvinner med barn utgjør basis for estimeringen av modellen. Analysene er begrenset til kvinner som enten er lønnstakere eller ikke deltar i yrkeslivet og heller ikke har betydelige inntekter fra pensjon eller selvstendig næringsvirksomhet. Fordi inntektsopplysningene er hentet fra selvangivelsen, inneholder dataene rik informasjon om inntekt. I tillegg er det mulig å beregne disponibel inntekt. Dataene inneholder dessuten opplysninger om barn etter alder, og på denne måten beregner prosjektet barnetrygd og forsørgerfradrag i skatt. De empiriske estimatene innebærer en elasticitet for andelen gifte kvinner som er sysselsatt med hensyn på timelønn mellom 0.03 og 0.05. Med andre ord, en ti prosent økning i timelønnen er estimert å øke sysselsettingsandelen blant gifte kvinner med opp mot en halv prosent.

En viktig anvendelse av strukturelle modeller er i simuleringer av økonomisk politikk. I prosjektet brukes modellapparatet til simuleringer av to politikkendringer. I den ene simuleringen ser forfatterne på virkninger på sysselsettingen av gifte kvinner av å fjerne toppskatten. Denne simuleringen indikerer at en slik politikkendring har svært små effekter på arbeidstilbudet. Dels kan dette settes i sammenheng med at den lave timelønnselastisiteten ikke har en dramatisk positiv effekt på tilbudet og at denne effekten uansett motvirkes av at ektefellers inntekt etter skatt stiger som følge av skatteendringen, som i seg selv vil ha en negativ effekt på gifte kvinners arbeidstilbud.

I den andre simuleringen tar prosjektet for seg en omlegging av kontantstøtten. Her simuleres en endring hvor dagens ordning for kontantstøtte erstattes med en som linker ytelsen til antall timer kvinnen jobber slik at det er full ytelse dersom kvinnen er hjemmeværende og hvor ytelsen reduseres gradvis med antall timer kvinnen jobber. Resultatene viser at en slik omlegging av kontantstøtten har en større effekt på gifte kvinners arbeidstilbud ved at andelen yrkesaktive faller med 11 prosent og antall kvinner som jobber fulltid avtar med seks prosent sammenlignet med dagens situasjon.

3.4. Yrkesdeltaking blant enslige forsørgere

Sammenlignet med andre vestlige land er andelen sysselsatte enslige mødre lav i Norge. Kjeldstad og Rønsen (2001) viser at tidlig på 1990-tallet var andelen enslige norske mødre som var yrkesaktive 59 prosent mens andelen blant gifte var 75 prosent. I Sverige og Danmark, for eksempel, lå andelen blant enslige på 70 prosent og gifte på mer enn 80 prosent i samme periode. I Norge har relativ yrkesaktivitet blant enslige og gifte mødre endret seg kraftig de siste 40 årene. I 1960 hadde enslige mødre høyere sysselsettingsrater enn gifte mødre; i 1999 var forholdet omvendt. I prosjektet, "Yrkestilknytning i livsfasen som enslig forsørger. Muligheter og hindringer," studerer Kjeldstad og Rønsen eneforsørgeres situasjon på arbeidsmarkedet, og kartlegger muligheter til selvforsørging samt forhold som fremmer eller hindrer yrkesdeltaking blant eneforsørgere.

Prosjektet tar utgangspunkt i to sider ved eneforsørgeres tilknytning til arbeidsmarkedet: sjenerøse trygdeordninger for enslige forsørgere som har vært sett på som et hinder for full integrering av enslige forsørgere i arbeidslivet, og svak familieøkonomi som anses å ha sammenheng med lav yrkesdeltaking. Flere viktige politikkendringer på 1990-tallet har berørt eneforsørgernes situasjon på arbeidsmarkedet. I 1990 ble nye trygderegler

innført for bedre mulighetene til å kombinere deltidsarbeid og trygd, og i 1998 ble stønadsrettighetene overfor eneforsørgere med barn over tre år innstrammet, bl. a. med vilkår om et aktivt forhold til arbeidsmarkedet for å få stønad. Samtidig har endringer i familiepolitikken søkt å dempe tidsklemmen mellom barneomsorg og yrkesarbeid og gi bedre muligheter til å velge bort yrkesarbeidet i perioder, samt å gi mer tid til samvær mellom foreldre og barn. Prosjektet fokuserer på utviklingen i sysselsettingen blant eneforsørgere på 1990-tallet. Spesielt tar prosjektet for seg betydningen av endrete stønadsregler og skiftende konjunkturforhold på sysselsettingsandelene av enslige og gifte forsørgere.

Prosjektet består av to faser. I fase I er datagrunnlaget kvartalsvise arbeidskraftundersøkelser fra Statistisk sentralbyrå koplet sammen med registeropplysninger om barn og foreldre. Disse dataene dekker perioden 1980-99. Tidsserieanalyser basert på arbeidskraftundersøkelsesdataene viser at yrkestilknytningen blant enslige foreldre var lavere enn blant gifte og samboende over dataperioden. Enslige var også mer utsatt for arbeidsløshet enn gifte og samboende, særlig i år med generelt høy arbeidsløshet. Et viktig mønster avdekket i disse analysene er at forskjellene i sysselsetting og ledighet mellom enslige og gifte/samboende ikke endret seg med endringer i velferdspolitikken, men samvarierte sterkt med konjunktursvingningene på arbeidsmarkedet.

Fase II av prosjektet benytter mikrodata fra perioden 1992-98 trukket fra den registerbaserte forløpsdatabasen FD-Trygd. Multivariate forløpsanalyser av disse dataene bekrefter at enslige mødre og fedre er mer utsatte på arbeidsmarkedet sammenlignet med andre grupper. Enslige forsørgere som er sysselsatt har en større sannsynlighet for å bli arbeidsledig, og de som blir arbeidsledige har en lavere sannsynlighet for å finne arbeid igjen, enn gifte og samboende forsørgere. Videre viser analysene at forskjellene mellom enslige forsørgere og andre er konjunkturavhengige: i en lavkonjunktur har enslige forsørgere betydelig lavere sannsynlighet for å komme inn på arbeidsmarkedet sammenlignet med gifte og samboende.

Prosjektet finner klare effekter av endringer i stønadsordninger på yrkesdeltakelsen generelt. For eksempel har en innskjerping av overgangsstønadperioden ført til en reduksjon i mødres sannsynlighet for å forlate arbeidsstyrken og en økning i tilbøyeligheten til å melde seg arbeidsledig. Videre har innføringen av kontantstøtten redusert yrkesaktiviteten blant mødre. Analysene avdekker imidlertid ikke betydelige forskjeller av stønadseffekter mellom enslige og gifte/samboende mødre. Prosjektet konkluderer derfor med at det høyere fraværet fra yrkeslivet blant eneforsørgerne har mer sammenheng med etterspørselsforhold i arbeidsmarkedet enn frivillig bortvelging av lønnsarbeidet pga. sjenerøse trygdeytelser.

3.5. Unge arbeidsløse i Europa

Ungdom har langt større sannsynlighet for å oppleve arbeidsledighet enn eldre personer i arbeidsstyrken. Som det framgikk av Tabell 1 var hele 20,1 prosent av unge norske menn og 18,1 prosent av unge norske kvinner i alderen 16-24 registrert som arbeidsledig en gang i løpet av 1997. I snitt var ledighetstallene for aldersgruppen det året 10,4 prosent for menn og 11,5 prosent for kvinner (SSB, 1998). Til sammenligning var ledighetsratene for menn og kvinner i alderen 25-54 3,1 prosent og 3,3 prosent.

I prosjektet "Unge arbeidsledige i Europa" retter Hammer fokus på arbeidsledig ungdom i Europa og studerer prosesser som bidrar til arbeidsledig ungdom kommer tilbake i arbeid eller utdanning. Prosjektet er del av en omfattende studie med støtte fra EU og er basert på en ny datainnsamling av over 17 tusen unge arbeidsledige i ti forskjellige land. Studien har trukket representative utvalg av ledige i alderen 18-24 fra nasjonale arbeidløshets registre og intervjuet utvalgene et år senere. En sentral problemstilling for studien er prosesser som bidrar til eller forhindrer sosial utstøting og marginalisering av unge.

Undersøkelse finner lite som tyder på at unge ledige i nord-Europa opplever sosial eksklusjon. Studien finner heller ikke tegn på at betydningen av arbeid er svakere i land med høyere ledighet enn i land med lavere ledighet. Imidlertid avdekkes at unge med dårligst økonomi hadde flest problemer som dårlig mental helse, isolasjon og manglende deltakelse i fritidsaktiviteter. I samtlige fem nordiske land viser studien at langtidsledig ungdom er spesielt dårlig stillet og har lav sannsynlighet for å vende tilbake til arbeid.

Studien avdekker store forskjeller i den økonomiske situasjonen blant de unge ledige på tvers av landegrensene. For eksempel har danske unge ledige en bedre situasjon enn andre unge i Norden, noe som skyldes at unge ledige i Danmark mottar en ledighetstrygd som dekker 90% av tidligere inntekt mot ca 60% i land som Finland og Norge. I Danmark er også dekningsgraden større fordi flere er kvalifisert for å motta dagpenger ettersom også utdanning gir slike rettigheter. Med bakgrunn i dette regelverket finner studien at danske unge ledige har en lavere arbeidsmotivasjon og er mindre aktive arbeidssøkere sammenlignet med andre land. Samtidig er deres økonomiske situasjon bedre, noe som gjør det lettere å mestre ledigheten. Følgelig har ikke unge ledige i Danmark lavere sannsynlighet for å vende tilbake til arbeid sammenlignet med andre land med samme ledighetsnivå, til tross for lav søkeaktivitet.

I en komparativ studie av tilbakevending til arbeid igjen, finner prosjektet at ledighetsnivået i de enkelte land er den viktigste faktoren i å forklare tilbakevending blant unge ledige. Studien avdekker forskjeller mellom utvalgene av unge ledige i de ulike land. For eksempel er utvalget i Norge dominert av unge over 20 år, mens det i Finland består av mange under 20 år som var nykommere på arbeidsmarkedet. Prosjektet tolker dette som tegn på at ungdomsgarantien i Norge, hvor de under 18 prioriteres i tiltak, fungerer i henhold til politiske målsetninger. Den komparative studien finner derimot ikke at utbygging av antall utdanningsplasser er et effektivt middel for å redusere ungdomsledigheten. Spesielt konkluderer studien at unge ledige menn sjelden vender tilbake til utdanning selv om utdanningsplasser er tilgjengelige.

3.6. Attføring av personer med psykiske lidelser

Attføring av yrkeshemmede til arbeidslivet er en sentral oppgave innen arbeidsmarkedspolitikken. Blant yrkeshemmede på tiltak utgjør personer med psykiske lidelser en stadig voksende gruppe. For eksempel, fra 1994 til 1999 vokste andelen med psykiske lidelser fra 18,7 prosent til 22,2 prosent (Bergsgard og Løyland, 2001). I begge årene var ca 47 tusen person på attføringstiltak. (Statistikken viser forøvrig at personer med muskel og skjellettlidelser i løpet av perioden erstattet personer med tradisjonelle somatiske lidelser som den dominerende diagnosegruppen på attføringstiltak; i 1999 var andelene for de to gruppen 39,1 og 32,2 prosent.)

I prosjektet ”Psykiske lidelser og yrkeshemming—konsekvenser og muligheter,” bruker Løyland kvantitative metoder til å etterspore forskjeller i attføringsresultat avhengig av hva slags diagnose brukerne har. Spesielt retter prosjektet fokus på personer med psykiske lidelser. Som sammenlikningsgrupper benyttes to grupper: 1) personer med muskel og skjellettlidelser og 2) personer med andre somatiske lidelser. For å skille effekten av attføringen fra kjennetegn ved personene selv legger prosjektet vekt på kartlegging av forhistorien til personer som deltar på tiltak.

Datagrunnlaget for prosjektet er KIRUT (som er et akronym for ”Klientstrømmer Inn i, Rundt i og Ut av Trygdesystemet”) utvalgene fra registerdata. Fra disse dataene trekker prosjektet personer som er på tiltak mellom 1991 og 1994. I tillegg følges personene i en

Tabell 3: Oversikt over andelen av utvalget (i prosent) som opptrer i ulike definisjoner av suksessstilstander i resultatperioden, fordelt på diagnosegruppe (n = 2647).

Suksessmål	Psykiske lidelser	Muskel og skjelett-lidelser	Andre somatiske lidelser	Alle
Andel registrert sysselsatt minst 350 dager i 1996 og ikke samtidig registrert med uførepensjon	15,2	25,7	21,8	22,6
Andel registrert sysselsatt eller som aktiv arbeidssøker minst 700 dager i resultatperioden og ikke samtidig på uførepensjon	13,2	23,2	17,9	19,5
Andel registrert sysselsatt, aktiv arbeidssøker eller under utdanning minst 700 dager i resultatperioden og ikke samtidig på uførepensjon	18,7	28,2	23,8	25,0
Andel registrert sysselsatt minst 350 dager i 1996	19,6	30,2	26,1	27,0
Andel registrert sysselsatt eller som aktiv arbeidssøker minst 700 dager i resultatperioden	16,7	26,9	21,0	22,9
Andel registrert sysselsatt, aktiv arbeidssøker eller under utdanning minst 700 dager i resultatperioden	32,2	35,9	33,0	34,1

Kilde: Bergsgard og Løyland (2001)

forhistorie periode i 1989-90. I denne perioden kartlegges alle trygde og arbeidsmarkedstilstander personene har vært innom. Tiltaksutfallet måles i perioden 1995-96, hvor prosjektet kartlegger individenes trygde, arbeidsmarkeds og utdanningstilstander.

Prosjektet definerer seks forskjellige suksessindikatorer basert på antall dager personer i resultatperioden var registrert i arbeid, som aktiv arbeidssøker eller i utdanning. I tillegg benytter prosjektet seg av hvorvidt personene samtidig som de tilfredsstillt ett eller flere av de tre kriteriene ovenfor også er registrert med uførepensjon. Suksessandelene for disse kriteriene er gjengitt i Tabell 3. Av tabellen framgår det at personer med psykiske lidelser kommer dårligere ut av tiltak enn andre grupper.

Blant de mest sentrale funn i prosjektet er at mønsteret på tvers av grupper, som dokumentert i Tabell 3, endres når man kontrollerer for andre faktorer—og spesielt bakgrunnshistorien til individene—i multivariate analyser. Når bakgrunnsfaktorer tas hensyn til, viser analysene at det er små forskjeller mellom personer med psykiske lidelser og personer med andre somatiske diagnoser når det gjelder atføringresultat. Analysene viser videre at personer med muskel og skjelettlidelser kommer bedre ut av tiltak enn de andre gruppene.

4. Oppsummering

Under deltemaet ”Årsaker til lav sysselsetting” inklusiv ”Innvandring og arbeidsmarkedet” i forskningsprogrammet *Sysselsetting og arbeidsmarked* har 11 forskningsprosjekter mottatt støtte i perioden 1997-2001. Totalt har deltemaet bidratt til 72 artikler, rapporter og bøker, hvorav halvparten er rettet mot et internasjonalt publikum. I tillegg har prosjektdeltakerne i perioden holdt en rekke foredrag og stått for utallige oppslag i massemedia om problemstillinger knyttet til prosjektene. Prosjektene har generelt holdt svært høy faglig standard og i enkelte tilfeller har prosjektene gjort betydelige bidrag til forskningsfronten, både nasjonalt og internasjonalt. Dette gjelder særlig videreutviklingen av teori og metode samt empiriske anvendelser av registerdata.

Et fellestrekk ved de 11 prosjektene er at de har studert situasjonen på det norske arbeidsmarkedet for demografiske grupper med relativt lave sysselsettingsandeler: innvandrere; eldre; kvinner; enslige forsørgere; unge; og personer med redusert helse. Et gjennomgående tema for forskningen er dermed kartlegging og analyser av årsaker til lave sysselsettingsrater. På dette feltet har de enkelte prosjektene bidratt med forskningsresultater av stor relevans for politikkutforming.

En aldrende befolkning med fall i arbeidsstyrken har aktualisert spørsmålet om økt arbeidsinnvandring både i Norge og i andre vestlige land. Innvandringspolitiske spørsmål berøres av de prosjektene i programmet som har studert innvandreres situasjon på arbeidsmarkedet. Sentralt står de store forskjellene i inntekt observert på tvers av innvandringsgrupper etter landbakgrunn og innvandringstidspunkt, og mellom ikke-vestlige innvandrere og nordmenn generelt. Til tross for viktige bidrag fra prosjektene forblir enkelte spørsmål omkring hvilke faktorer som ligger bak slike forskjeller uavklarte.

Den aldrende befolkningen aktualiserer også spørsmålet omkring førtidspensjonering. På dette området har programmet bidratt med analyser av effekten av AFP-ordningen, hvor forskningen viser at AFP oppleves som et attraktivt tilbud til eldre arbeidstakere og at ordningen gir økonomiske incentiver til førtidspensjonering. Prosjektene predikerer økt bruk av AFP-ordningen i nær framtid, og påpeker at dette kan få store samfunnsøkonomiske konsekvenser. På samme måte viser prosjektene i programmet at kvinners yrkesaktivitet påvirkes av støtteordninger slik som kontantstøtten. For å bedre predikere størrelsen på virkninger av politikkendringer, har enkelte av prosjektene begynt arbeidet med å utvikle strukturelle modeller for beslutninger på individnivå. I kombinasjonen med rike registerdata

forventes det at slik modellutvikling i framtiden kan bidra vesentlig til forhåndsevaluering av politikkkutforming.

Norge har en av de høyeste sysselsettingsrater i verden, med hele 77,5 prosent av befolkningen i yrkesaktiv alder. Å legge forholdene til rette for høy sysselsetting er et overordnet mål med arbeidsmarkedspolitikken. I programnotatet framheves at viktige bidrag fra forskningen er innsikt i hva som bidrar til og hva som forhindrer yrkesaktivitet (Norges forskningsråd, 1997). Videre inneholder programnotatet en lang ønskeliste av temaer og problemstillinger forskningen bør ta opp. For eksempel heter det at forskningen bør ta for seg institusjonelle forhold som påvirker arbeidstilbud og etterspørsel, og studere hvordan slike forhold gjør utslag i forskjeller på tvers av grupper. Spesielt nevnes grupper med lave sysselsettingsandeler: Eldre, innvandrere, unge, funksjonshemmede, og personer med redusert helse. Videre er et uttrykt ønske at forskningen studerer eldre arbeidstakers posisjon på arbeidsmarkedet og bruken av førtidspensjonering.

Som det framgår av denne rapporten så har prosjektene innenfor programmet tatt et langt steg i retning av å tilfredsstille programnotatets anmodninger. Programmet representerer videre den første utstrakte bruken av registerdata i den norske samfunnsforskningen. Selv om de enkelte aktørene opplevde tilretteleggingen av registerdata som en terskel i tidlige faser av prosjektene, har programmet ført til betydelig videreutvikling av anvendelser av registerdata. Samtidig har forskningsmiljøene utvilsomt brukt programmet til å bygge opp kompetansen på registerdatabasert forskning. Mer enn noe annet felt forventes registerbaserte empiriske analyser, med deres muligheter til å kople individ og fortaksdata og kombinere registerdata og utvalgsundersøkelser, å bringe den norske samfunnsforskningen et betydelig skritt videre (Raaum and Røed, 2002).

Litteraturliste

- Abrahamsen, Bente, 2001, Kvinner arbeidstid og arbeidsvilkår: Har deltidsarbeidende dårligere arbeidsforhold enn heltidsarbeidende? *Søkelys på arbeidsmarkedet* 18:151-159.
- Abrahamsen, Bente, "Construction of Masculinity among Male Nurses." Paper presentert på kongressen: "Rethinking Gender, Work and Organization' International Conference, Keele University, UK, 27-29 June 2001.
- Abrahamsen, Bente, 2002a, *Heltid eller deltid? Kvinners arbeidstid i kvinne- og mannsdominerte yrker*. Rapport 2002:6. Oslo: Institutt for samfunnsforskning.
- Abrahamsen, Bente, 2002b, Omsorgskulturens død. Bokanmeldelse i *Tidsskrift for den norske lægeforening* 2002, 122:635.
- Abrahamsen, Bente, "Tid til arbeid: betydning av yrke og livsfase for kvinners arbeidstidsmønster." Paper presentert på Nordisk Sociologkongress, Reykjavik, Island, 15-17 august 2002c.
- Abrahamsen, Bente, 2002d, Marginalisering av kvinnelig kjernearbeidskraft?, manus til tidsskriftartikkel.
- Abrahamsen, Bente, 2002e, Tid til arbeid: Betydningen av yrke og livsfase for kvinners arbeidstidsmønster, manus til tidsskriftartikkel.
- Barth, Erling, Bernt Bratsberg og Oddbjørn Raaum (2000) "Earnings assimilation of immigrants under changing macroeconomic conditions: Evidence from Norway and the United States," NFR-Syssel-Arb.marked programseminar/Oktober 2000/Oslo, IMER-konf./Des 2000/Oslo.
- Barth, Erling, Bernt Bratsberg og Oddbjørn Raaum (2002a) "Identifying earnings assimilation of immigrants under changing macroeconomic conditions. The Norwegian experience," IZA seminar / Februar/Bonn 2001, Tyskland, ESPE-konf. /Juni 2001/ Athen, Workshop/ August 2001/ Aarhus Universitet, Danmark. Versjon Mai 2002 sendt til *Scandinavian Journal of Economics*.
- Barth, Erling, Bernt Bratsberg og Oddbjørn Raaum (2002b) "Local Unemployment and the Relative Wages of Immigrants: Evidence from the Current Population Surveys," memo 20/02 fra Økonomisk institutt, Universitetet i Oslo. Sendt til *Review of Economics and Statistics*.
- Barth, Erling, Bernt Bratsberg og Oddbjørn Raaum (2002c) "Mulighetenes land? En sammenlikning av inntektsprofiler for innvandrere til Norge og USA," artikkelutkast. Vil bli sendt til *Tidsskrift for Samfunnsforskning*.
- Barth, Erling, Bernt Bratsberg og Oddbjørn Raaum (2002d) "Inntektsutvikling for innvandrere i Norge," kommer i *Søkelys på arbeidsmarkedet* 2/2002, høsten 2002.

- Barth, Erling, Bernt Bratsberg og Oddbjørn Raaum (2002e) "Local Unemployment and the Earnings Assimilation of Immigrants in Norway," memo 19/02 fra Økonomisk institutt, Universitetet i Oslo.
- Berg, Berit.: "Mangfold gir muligheter. Om innvandrere på det norske arbeidsmarkedet". I: Tore Nilssen (red): *Mot et bedre arbeidsliv – en IFIM-antologi*. Bergen: Fagbokforlaget, 1998. ISBN 8276744753.
- Berg, Berit.: *Mangfold. Om rekruttering og integrering av innvandrere i statlige virksomheter*. Trondheim: SINTEF Teknologiledelse, 2000. ISBN 8214020689.
- Berg, Berit.: "Mangfold til begjær eller besvær? Om innvandrere i norsk arbeidsliv". I: *Curriculum Vitae – Tidsskrift for folkeopplysning og voksnes læring* nr 5/2000 – 3.årgang.
- Berg, Berit.: "Kvalifiseringsprogrammer for innvandrere: integreringshjelp eller oppbevaringstiltak?" I: *Norsk tidsskrift for migrasjonsforskning* 1/2001 – årgang 2. ISSN 15024008.
- Berg, Berit.: "Mangfold – fra besvær til begjær". I: Ulla Forseth og Bente Rasmussen (red): *Arbeid for livet*. Oslo: Gyldendal Akademisk, 2002. ISBN 82-05-30777-6.
- Berg, Berit, og Tove Håpnes: *Mellom likhet og forskjellighet. Mangfoldsstrategier i arbeidslivet*. Trondheim: SINTEF Teknologiledelse, 2001. ISBN 8214020816.
- Berg, Berit, and Tove Håpnes: *Desiring Diversity versus Equality. What is good practice to combat discrimination of ethnic minorities in employment?* Paper submitted to the Work, Employment and Society Conference: Winning and Losing in the New Economy, 11-13 September 2001, University of Nottingham.
- Berg, Berit, og Kirsten Lauritsen: *I all verden! Rekruttering av innvandrere i norske arbeidsliv*. Oslo/Trondheim: Utlendingsdirektoratet/SINTEF Teknologiledelse, 2000.
- Berg, Berit, og Kirsten Lauritsen: *Evaluering av fadderordningen for innvandrere*. Trondheim: SINTEF Teknologiledelse, 2001. ISBN 8214020794.
- Berg, Helene (2000a) *Innvandrerens integrasjon på arbeidsmarkedet*. ECON Forskningsrapport 65/00.
- Berg, Helene (2000b) "Innvandrerens integrasjon på arbeidsmarkedet," *Søkelys på arbeidsmarkedet* 17, 177-87.
- Berg, Helene (2000c) "Integration of immigrants in the labour market," paper presentert på NFR Programseminar, Voksenåsen, 19-20 oktober 2000.
- Bergsgard, Nils A., og Knut Løyland, "Effekten av yrkesrettet attføring for personer med somatiske og psykiske lidelser," paper presentert på NFR Programseminar, Voksenåsen, 19-20 oktober 2000.

- Bergsgard, Nils A., og Knut Løyland, "Effekten av yrkesrettet attføring for personer med psykiske lidelser," arbeidsrapport nr. 3/01, Telemarksforsking-Bø (2001).
- Dagsvik, J. K. (2000): "Aggregation in matching markets," *International Economic Review*, 41, 27-57.
- Dagsvik, J. K. (2002): "Discrete choice in continuous time: Implications of an intertemporal version of the IIA property," *Econometrica*, 70, 817-831.
- Dagsvik, J. K., T. Kornstad og T. Wennemo (2002): A life cycle consistent model for labor market behavior with latent job attributes and serially correlated preferences. Manus, foreløpig og ufullstendig versjon, Statistisk sentralbyrå.
- Dagsvik, J.K, og S. Strøm (2002): Analyzing labor supply behavior with latent job opportunity sets and institutional choice constraints. Manus, Statistisk sentralbyrå.
- ECON Senter for økonomisk analyse (2001) *Gevinster av raskere integrering av innvandrere*, ECON Forskningsrapport 4/01.
- ECON Senter for økonomisk analyse (2002) *Langt fram til jobb: En analyse av ikke-vestlige innvandreres tilpasning til arbeidsmarkedet*, ECON Forskningsrapport 10/02.
- Furlong, Andy og Hammer, Torild (eds): Youth unemployment and marginalisation in Northern Europe. NOVA rapport 18/00
- Hammer, Torild (1999a): "The influence of different compensation level of unemployment benefit upon job chances among unemployed youth. A comparative study of the Nordic countries," *Acta Sociologica* 2, 123-134.
- Hammer, Torild (ed) *Transitions and mobility in the youth labour market*. Conference Proceedings, Oslo, September 1999b.
- Hammer, Torild: *Youth unemployment and social exclusion*. Proceedings Unemployment, Work and Welfare, DG Research, European Commission, Brussel 2000a.
- Hammer, Torild (2000b): "Mental health and social exclusion among unemployed youth in Scandinavia. A comparative study," *International Journal of Social Welfare* 9, 53-63
- Hammer, Torild: Arbeidsledige sosialklienter i de nordiske land. *Tidsskrift for velferdsforskning*, 2001a,2,4, 120-134.
- Hammer, Torild (2001b) Welfare and Citizenship among Unemployed Youth in Europe Presentation at the European Science Foundation conference: European Welfare States and Changing Life Courses. European Societies or European Society? Kerkade, The Netherlands, 6-10 October 2001.
- Hammer, Torild (2002a): "The probability of re-entering education among unemployed youth in northern Europe," *British Journal of sociology in education*, in press.

- Hammer, Torild (ed) *Youth unemployment and social exclusion in Europe*. Kommer ut på Bristol: Policy Press, 2002b.
- Hammer, Torild: "Youth unemployment, welfare and citizenship," i Goul Andersen, Jørgen og Jensen, Per (eds.) *Changing labour market, welfare policies and citizenship*. Bristol, Policy Press, 2002c.
- Hammer, Torild, og Ilse Julkunen (2001) *Surviving unemployment, A question of money or families ? A comparative study of youth unemployment in Europe* European Science Foundation, Euresco conference: *Changing labour market, welfare and citizenship*, Helsinki, April 2001.
- Haugen, Fredrik: *Insentivvirkninger av skatte- og pensjonsregler*, Hovedoppgave, økonomisk institutt, Universitetet i Oslo (2000).
- Hernæs, Erik, Sollie, Marte og Strøm, Steinar: "Virkninger på arbeidstilbud i yrkesaktive år av alternative pensjonsopplegg. I "Fondering av folketrygden", NOU 1998:1, Oslo, s. 310-329.
- Hernæs, Erik, Sollie, Marte og Strøm, Steinar: "Økonomiske betingelser og pensjonsbeslutning". Stiftelsen for samfunns- og næringslivsforskning (SNF), Rapport 37/1997. 73 sider.
- Hernæs, Erik, Sollie, Marte og Strøm, Steinar: "Early Retirement and Economic Incentives", Department of Economics, University of Oslo, Memorandum 17/199. 27 sider. ISSN 0810-1117.
- Hernæs, Erik, Sollie, Marte og Strøm, Steinar: "Økonomiske betingelser og førtidspensjonering". *Søkelys på arbeidsmarkedet*, årgang 15 (1998), nr 2, s. 157-160. ISSN 0800-6199.
- Hernæs, Erik, Sollie, Marte og Strøm, Steinar: "Early Retirement and Economic Incentives," *Scandinavian Journal of Economics*, 2000, vol. 102, no 3.
- Hernæs, Erik, Zhyiang, Jia og Strøm, Steinar: "Retirement in Non-Cooperative and Cooperative Families", Manuskript, 9 mars 2001.
- Hernæs, Erik, og Strøm, Steinar: "Labour Supply when the Husband is Eligible for Early Retirement", Memorandum 13/2000 fra økonomisk institutt, Universitet i Oslo
- Håpnes, Tove, og Anne Iversen: "Jeg fant, jeg fant!..." *Gode strategier i flerkulturelle bedrifter*. Trondheim: SINTEF Teknologiledelse, 2000. ISBN 8214011957
- Jensen, Ragnhild Steen, 2000a, *Kvinner og jobb etter småbarnsfasen*. Rapport 2000:10. Oslo: Institutt for samfunnsforskning.
- Jensen, Ragnhild Steen, 2000b, "Utviklingen i kvinners deltidsarbeid i Norden". *Søkelys på arbeidsmarkedet* 17:139-147.

- Jia, Zhiyang: Family Labour Supply when the Husband is Eligible for AFP, Masters Thesis, Department of Economics, University of Oslo (2001).
- Julkunen, I, Hammer, T . Ung og arbeidsløs i Norden. *Nordisk Sosialt Arbeid*. 2, 75-78, 1997.
- Kjeldstad, Randi, og Marit Rønsen: *Enslige foreldre på arbeidsmarkedet 1980-1999. En sammenligning med gifte mødre og fedre*. Statistiske analyser 49, Oslo: Statistisk sentralbyrå, 2002. ISBN 82-537-5027-7.
- Kjeldstad, Randi, og Marit Rønsen (2002): "Between Work and Welfare. Labor market adaptations among lone parents in a changing labor market," Abstract accepted by *Feminist Economics*.
- Larsen, K.A., Riis, C. and Raaum, O. (2000) "The impact of unobserved productivity potential on job prospects of immigrants: Theory and empirical evidence," paper presented at the EALE/SOLE congress, Milan June 2000.
- Longva, Pål, og Oddbjørn Raaum (2002) "Unemployment and Relative Earnings of Immigrants," *Labour* 16(3), September: 469-89.
- Longva, Pål, og Oddbjørn Raaum (2003) "Earnings assimilation of immigrants in Norway – A reappraisal," kommer i *Journal of Population Economics*.
- Norges forskningsråd (1997), *Sysselsetting og arbeidsmarked. Programnotat*, Området for kultur og samfunn.
- Opheim, Vibeke & Liv Anne Støren (2001): *Innvandrerungdom og majoritetsungdom gjennom videregående til høyere utdanning. Utdanningsforløp, utdanningsaspirasjoner og realiserte utdanningsvalg*, Rapport 7/2001. Oslo: Norsk institutt for forskning og utdanning (NIFU).
- Raaum, Oddbjørn, and Knut Røed, "Administrative Registers—Unexplored Reservoirs of Scientific Knowledge," manuscript, Ragnar Frisch Centre for Economic Research, August 2002.
- Røgeberg, Ole Jørgen: Married Men and Early Retirement Under the AFP Scheme, Hovedoppgave, økonomisk institutt, Universitetet i Oslo (2000).
- Statistisk Sentralbyrå, *Historisk statistikk 1994*. Oslo.
- Statistisk Sentralbyrå, *Arbeidskraftundersøkelsen, 1. kvartal 1998*. Oslo.
- Stavik, T and Hammer, T (2000) Unemployed Youth in a Segmented Labour Market ? A study of Unemployed Youth in Norway. NOVA Report no. 4/00. Oslo: NOVA, Norwegian Social Research.
- Støren, Liv Anne (2000): From Higher Education to work: Different experiences among immigrant graduates and non-immigrants the first three to four years after graduation? Paper presentert på "Employment and Labour Market" Conference, Norges forskningsråd, Oslo, 19.–20. oktober 2000.

- Støren, Liv Anne (2001a) Graduate employment in Norway: Differences and similarities between immigrant graduates and non-immigrant graduates. Paper presentert på "NIFU Workshop on Education and Social Inequality", Oslo, 7. – 8. juni 2001
- Støren, Liv Anne (2001b) Immigrant and Non-immigrant Graduates in Western Europe: Do they share the same Experiences in the Transition from Higher Education to Work? Paper presentert på The European Research Network on Transition in Youth, 2001 Meeting, Lisboa 6.–8. september 2001.
- Støren, Liv Anne (2002a): Innvandrere med høyere utdanning og arbeidsmarkedet: Er problemet arbeidsledighet eller overkvalifisering? I Arnesen, C. Å. & N. Sandberg (red.): *Utdanning og arbeidsmarked 2002* (under trykking). Oslo: Norsk institutt for studier og forskning og utdanning (NIFU).
- Støren, Liv Anne (2002b): *De første årene av karrieren. Forskjeller og likheter mellom minoritet og majoritet med høyere utdanning*. Rapport 7/2002 (under utgivelse). Oslo: Norsk institutt for studier av forskning og utdanning (NIFU).
- Støren, Liv Anne & Vibeke Opheim (2001): Utdanningsaspirasjoner og utdanningsvalg blant innvandrerungdom og majoritetsungdom – fra videregående til høyere utdanning. *Søkelys på arbeidsmarkedet*, 2/2001 (18):129–139.
- Tysse, Tone Ingrid (2001): *Effects of Enterprise Characteristics on Early Retirement*. Reports 2001/26. Oslo: Statistics Norway.