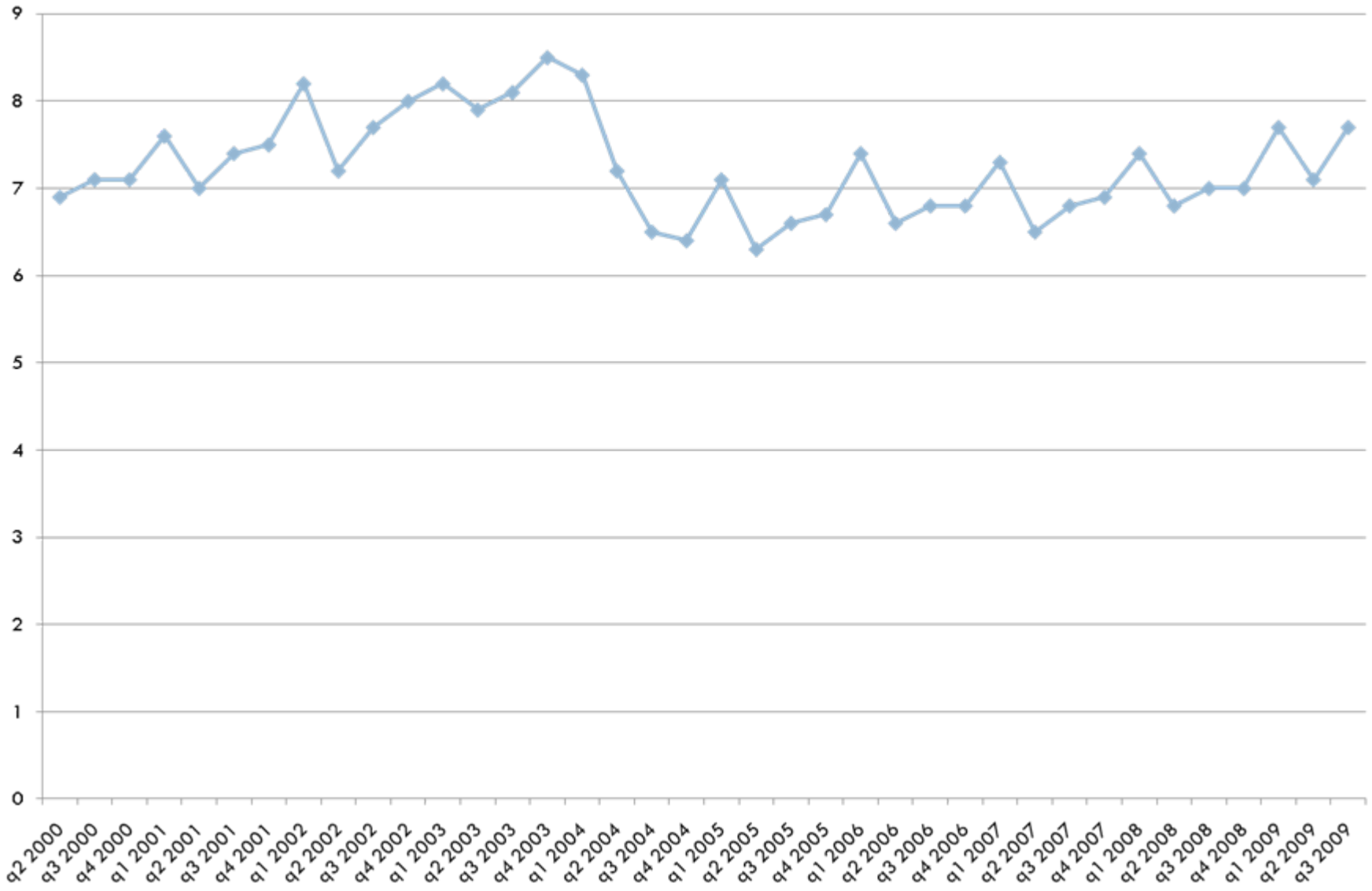


SYKEFRAVÆR I NORGE

Fakta og synspunkter

Simen Markussen
Frischsenteret

Total sick leave: 2000 - 2009



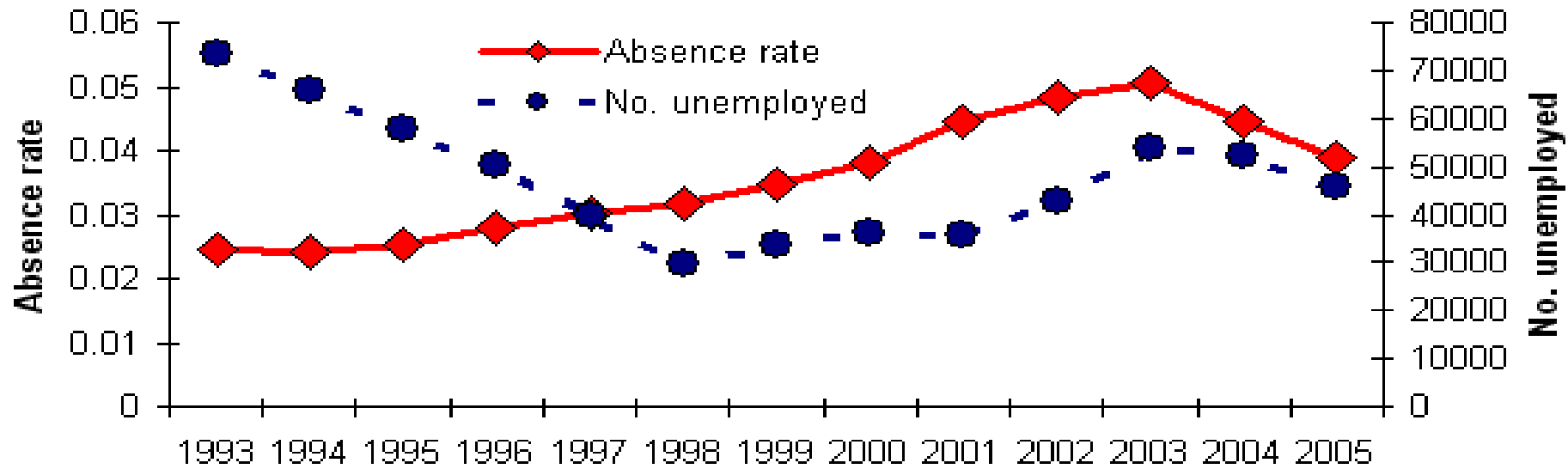
Økende fravær – eller ikke?

- Det finnes flere tilgjengelige datakilder – og de gir delvis ulike svar
 - Registerdata
 - Alt legemeldt sykefravær, fra 2001
 - Offentlig betalt fravær, fra 1993/1982
 - Spørreundersøkelser
 - Egenmeldt fravær (2000 -)
 - NHO (langt tilbake)
 - AKU

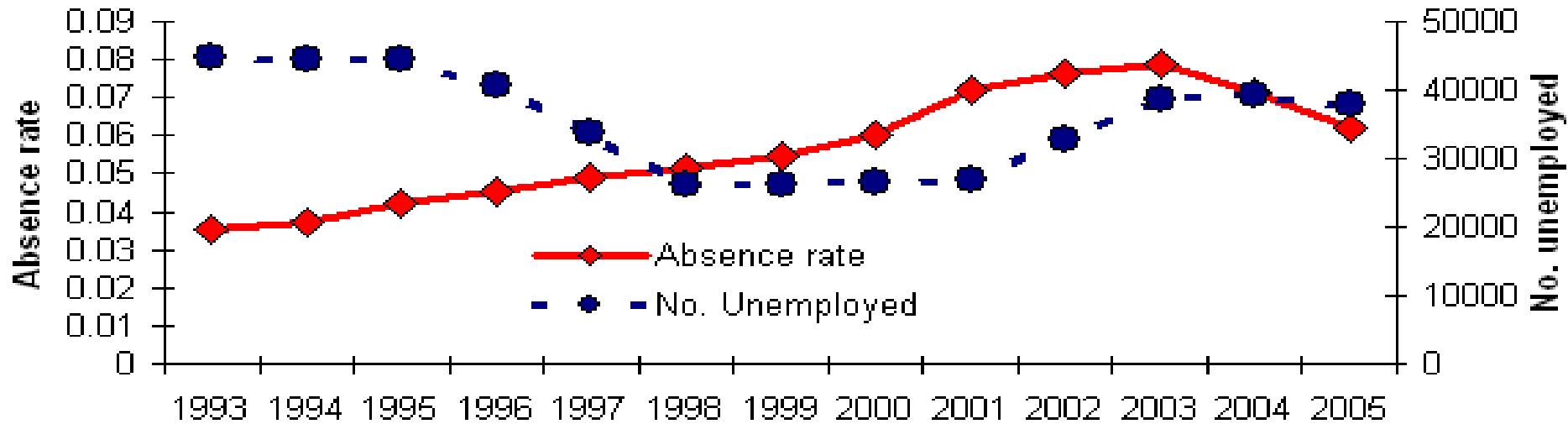
Hva vet vi?

- 1993 til 2001: Kraftig vekst i fraværet
 - Økonomisk oppgangstid
 - Enighet mellom arbeidsgivere, arbeidstakere og regjeringen om at fraværet var for høyt – mål om 20 prosent reduksjon
- 2001-2003: Fortsatt vekst i fraværet – til tross for økonomisk tilbakegang
- 2004: Kraftig fall i fraværet etter vellykket reform
- 2004-2008: Moderat vekst i fraværet
- 2009: Kraftig vekst – til tross for finanskrise

Men

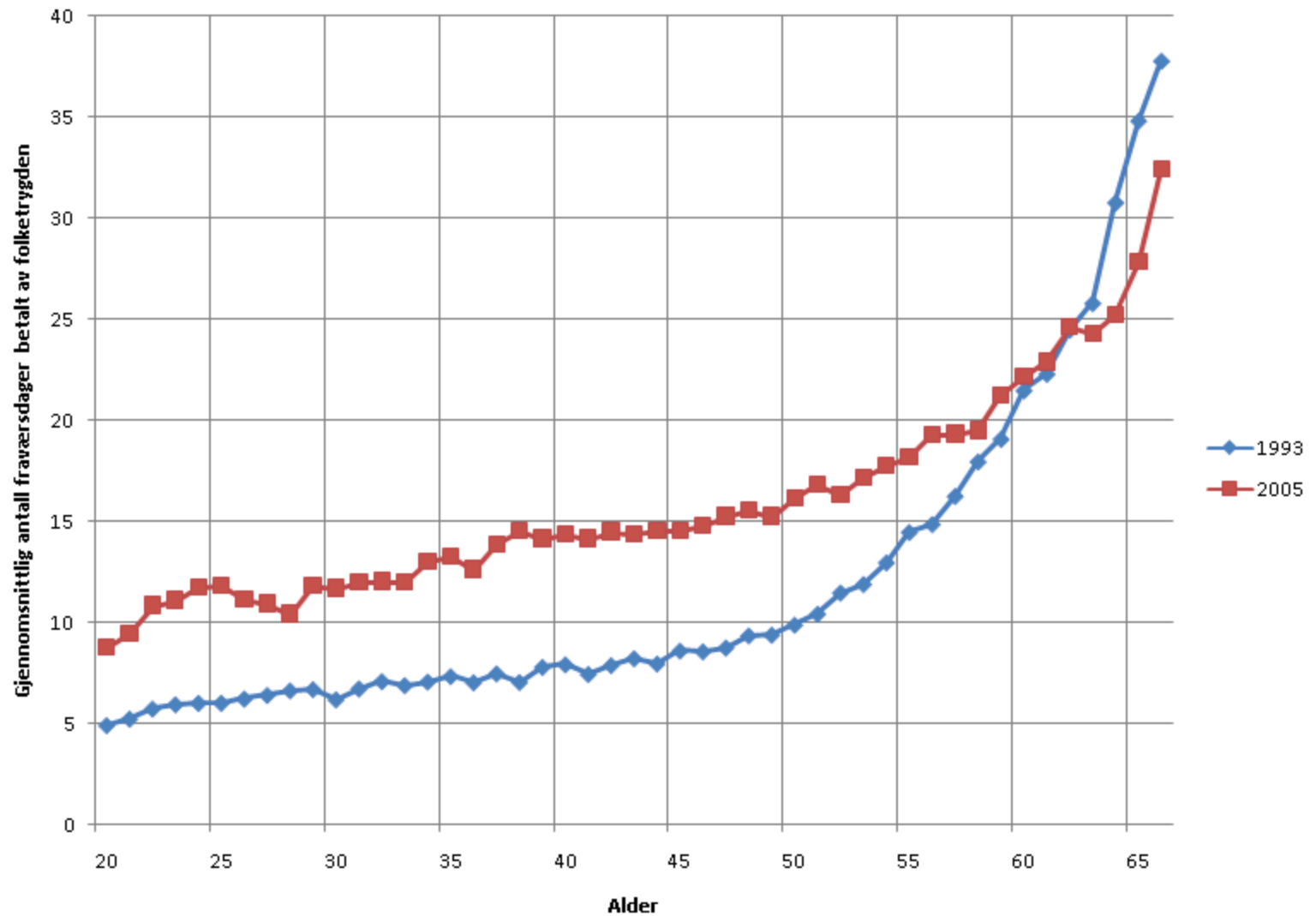


Women



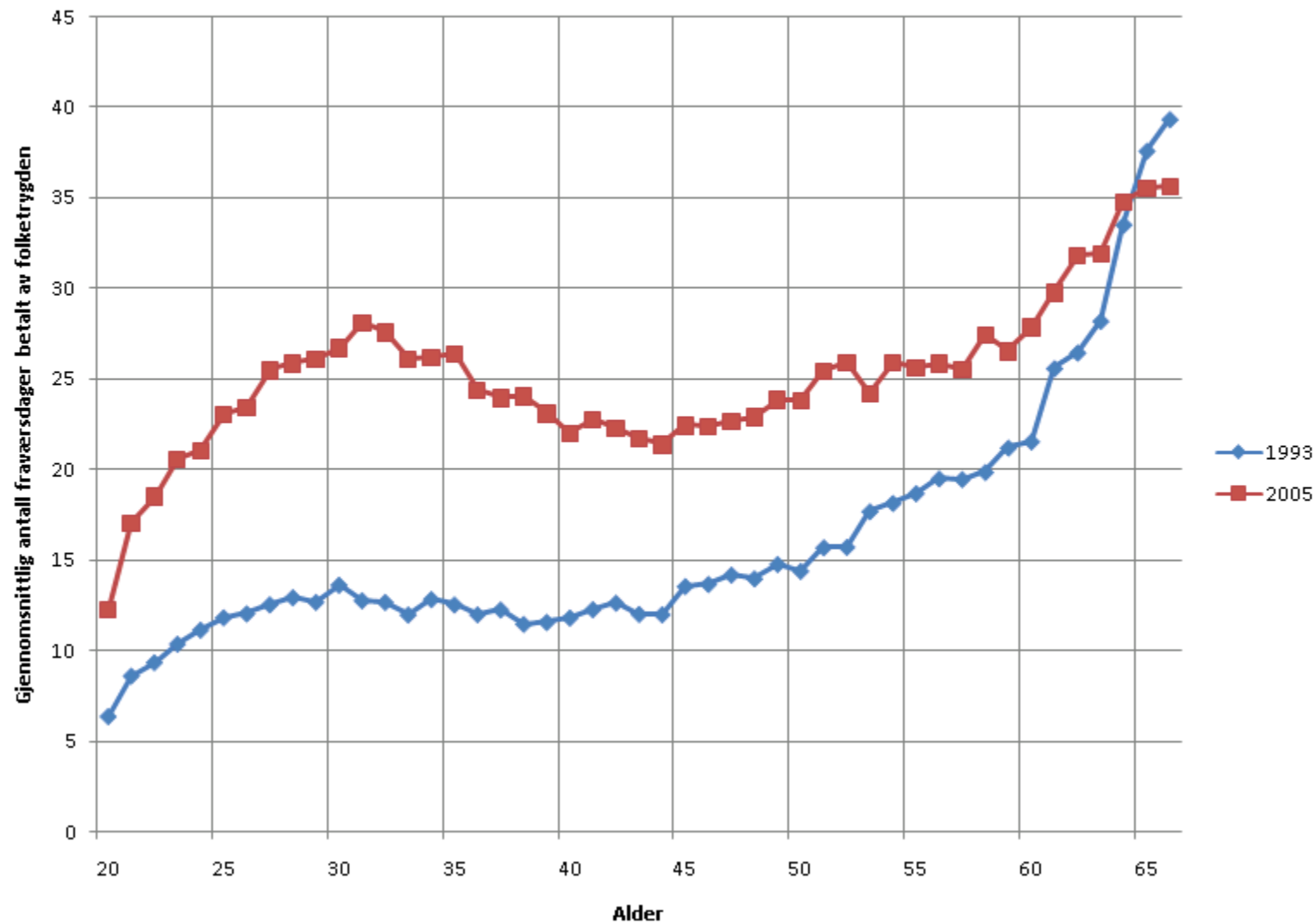
Menn: Sykefravær over alder

Fravær betalt av folketrygden



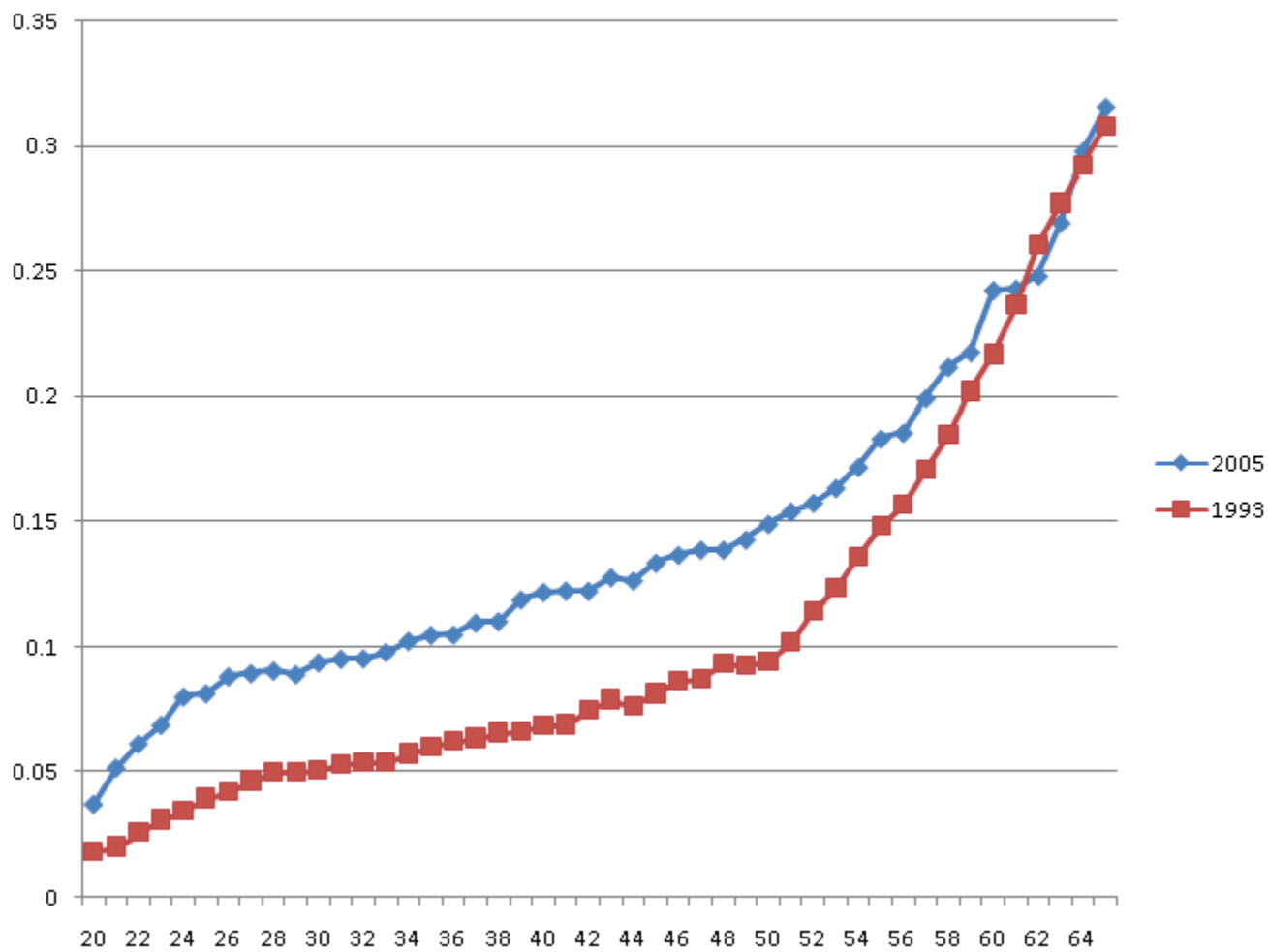
Kvinner: Sykefravær over alder

Fravær betalt av folketrygden



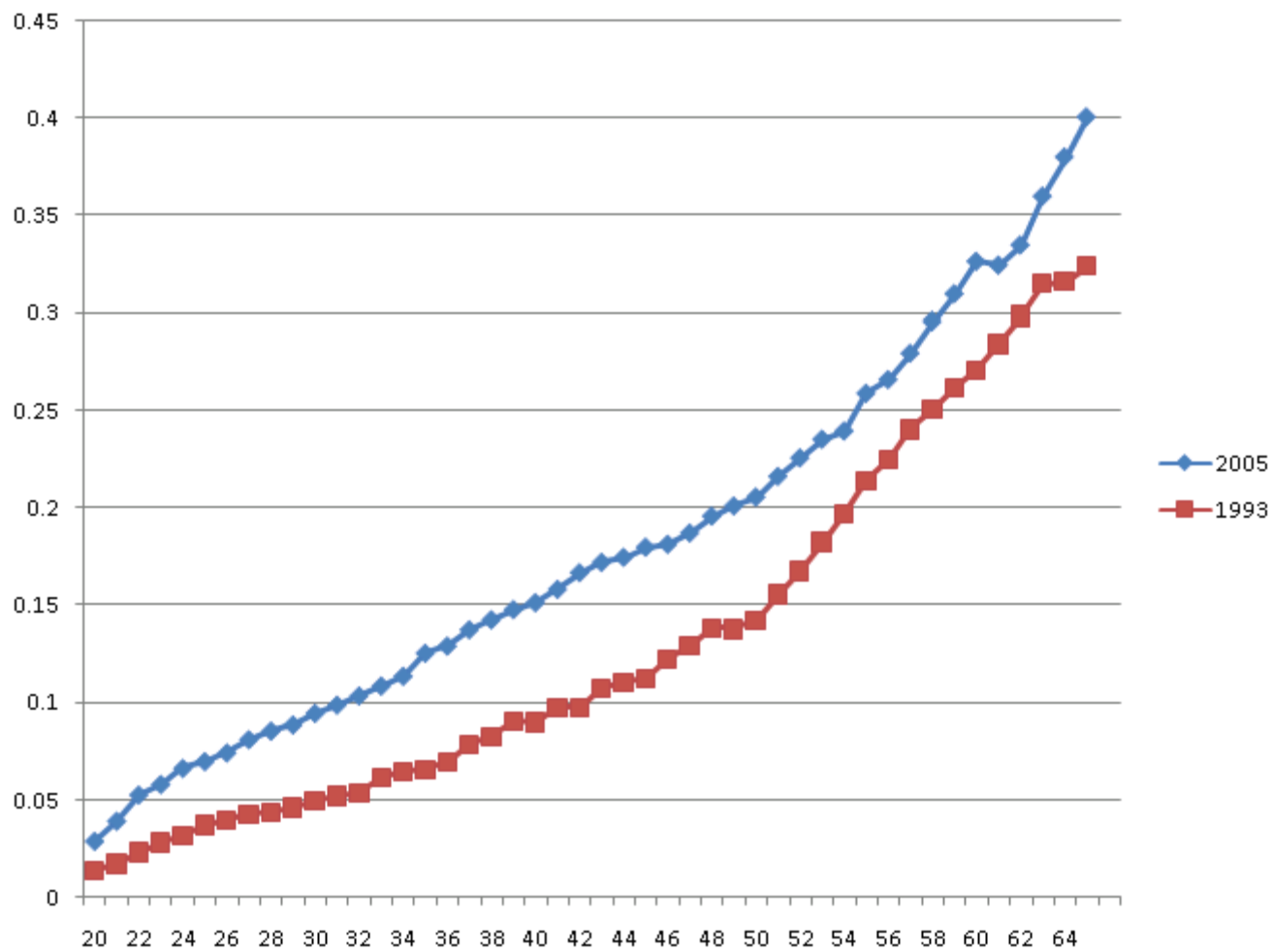
Menn: Andel på trygd over alder

Alle helserelaterte trygdeytelser, unntatt sykefravær

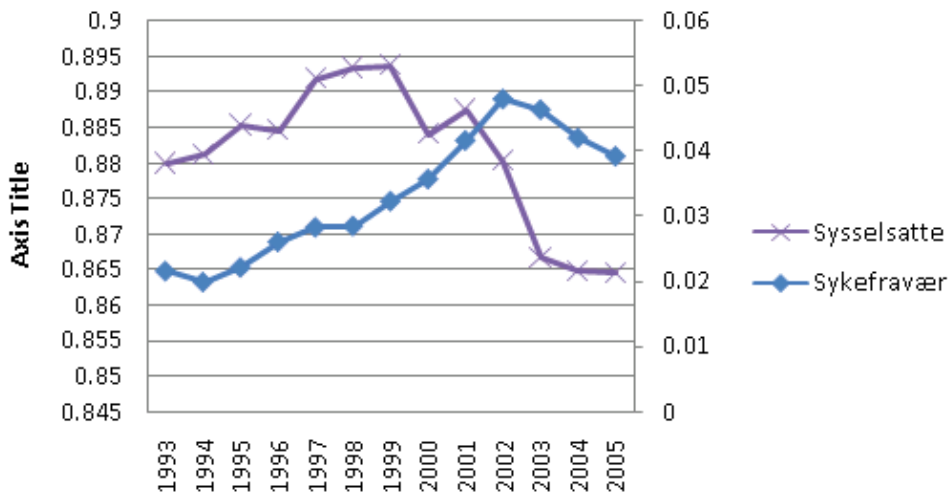


Kvinner: Andel på trygd over alder

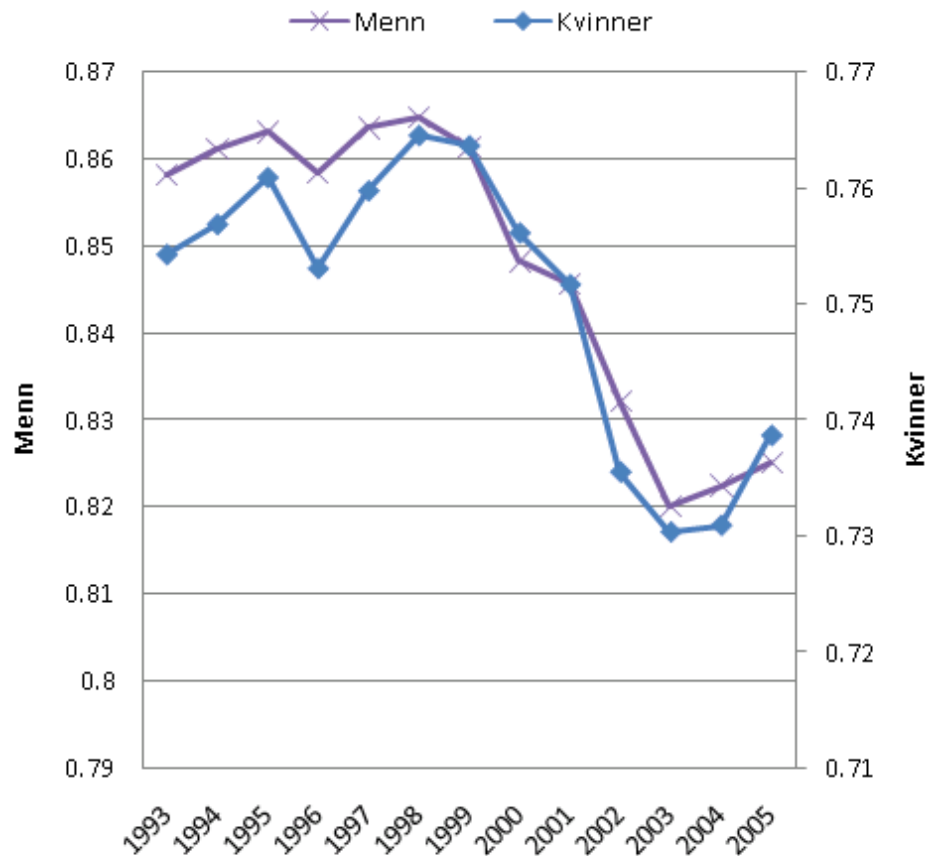
Alle helserelaterte trygdeytelser, unntatt sykefravær



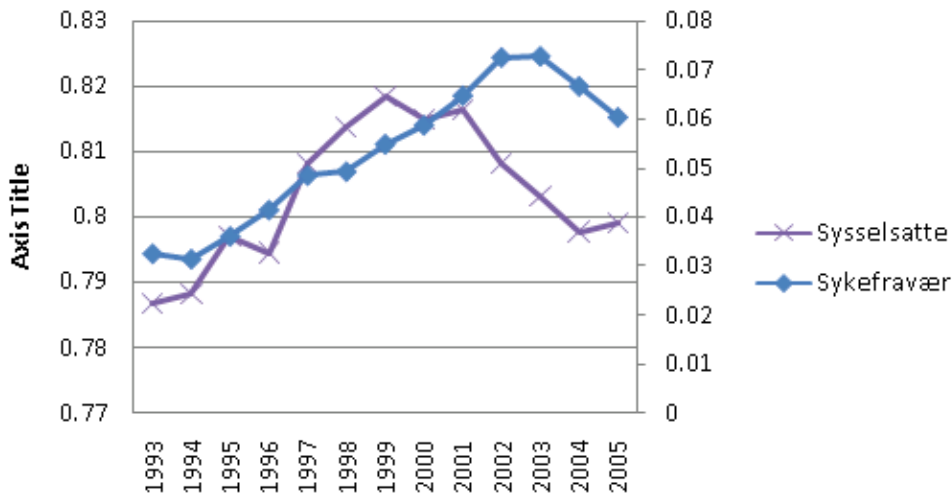
Menn 40 år: sysselsatte og fraværsrate



Andel som jobber: 40 åringer



Kvinner 40 år: sysselsatte og fraværsrate



Krisemaksimering?

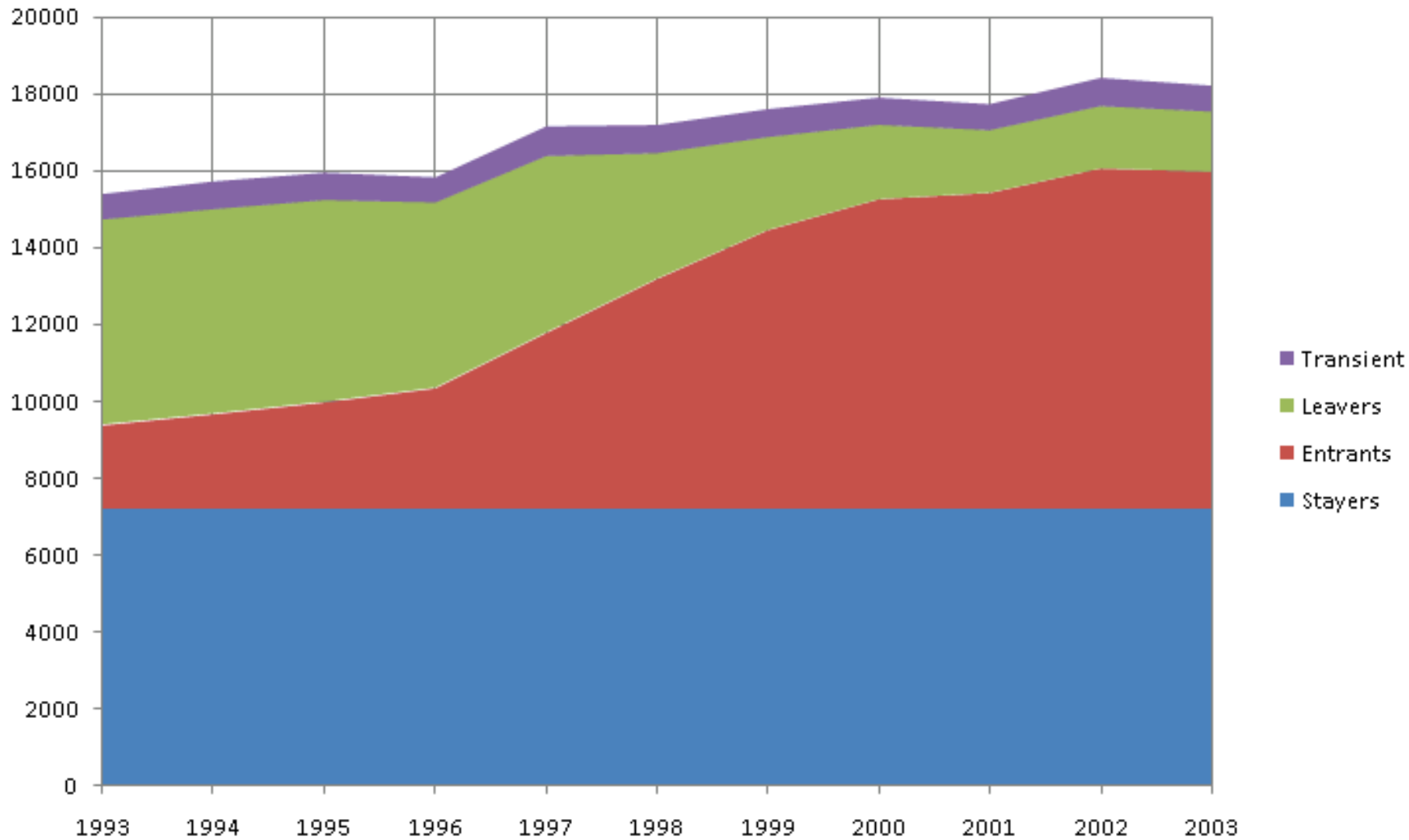
- Fra 2000 til 2009 økte sykefraværet med 0.5 prosentpoeng – hvorfor bekymre seg?
 - Mange var bekymret allerede i 2001
 - Uten reformen i 2004 ville økningen sannsynligvis vært mye mer dramatisk
 - Sykefraværet øker til tross for en økende andel trygdede

Økningen i sykefravær over 1990-tallet

- Vanlig forklaring ("myte"): sykefraværet har økt pga økt sysselsetting
 - Sterk korrelasjon i aggregerte data
 - 3 grunner hvorfor (jeg mener) dette er feil :
 - (1) Antall "marginale" er for lavt til å forklare veksten i fravær
 - Menn 1994-2003: sysselsettingsraten vokste fra 70-73%
 - Sykefraværet vokste fra 3,3-6%
 - De som kom inn må i snitt ha 20 ganger høyere sykefravær
 - (2) Mikroøkonometriske studier viser at også "stayers" endrer atferd med konjunktorene
 - (3) Mikroøkonometriske modeller med faste individeffekter viser at veksten faktisk er større "innen individ" – indikerer at sortering **ut** er viktigere enn sortering inn.

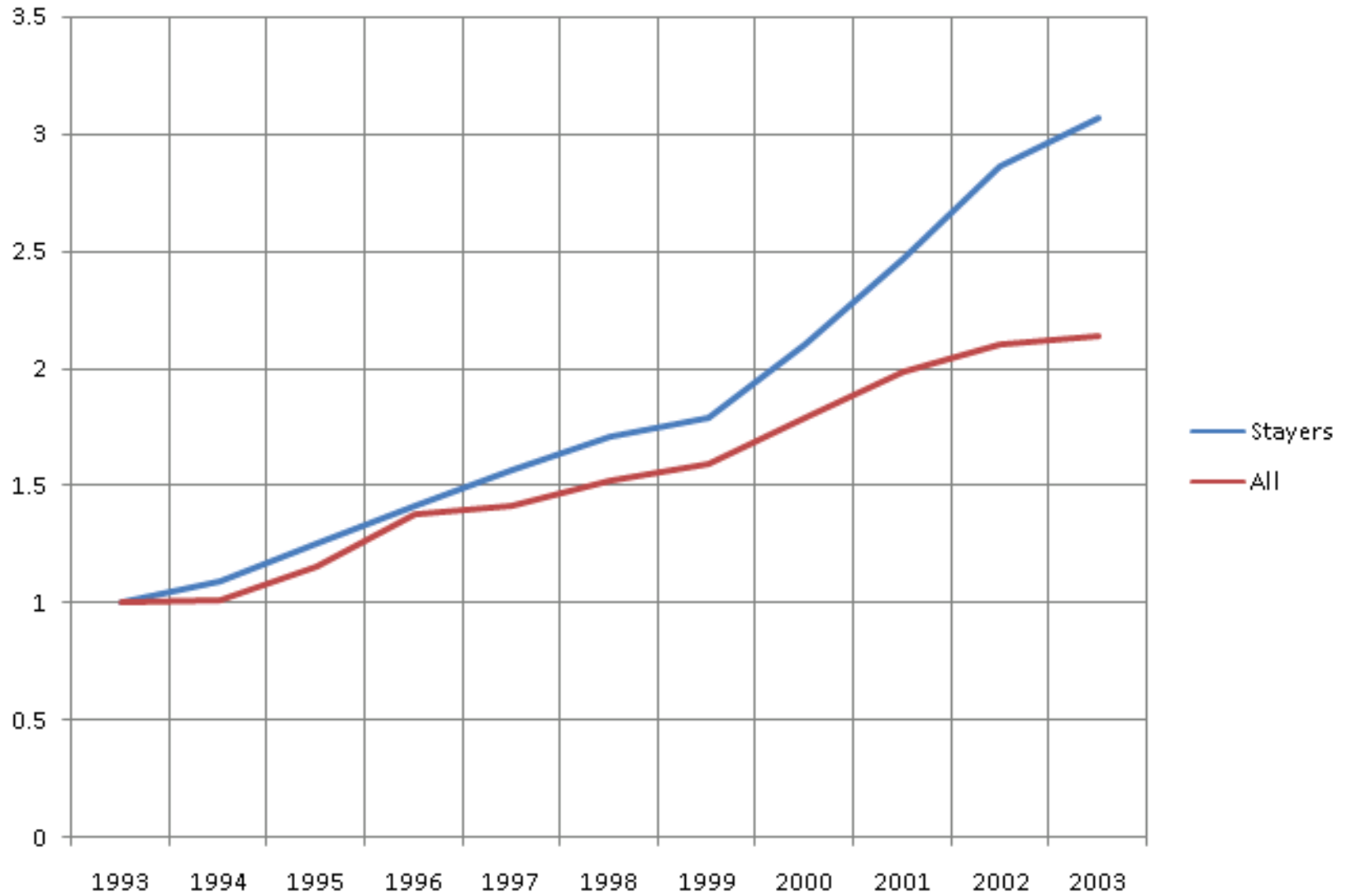
Women born 1960

Number of employees

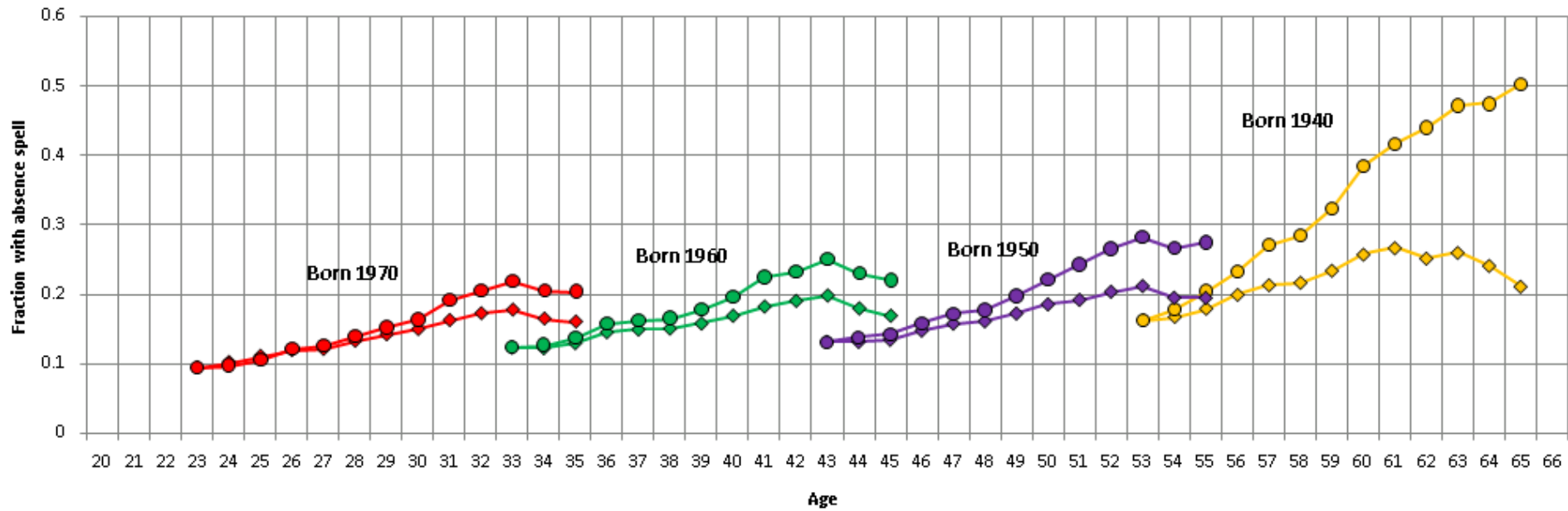


Women born 1960

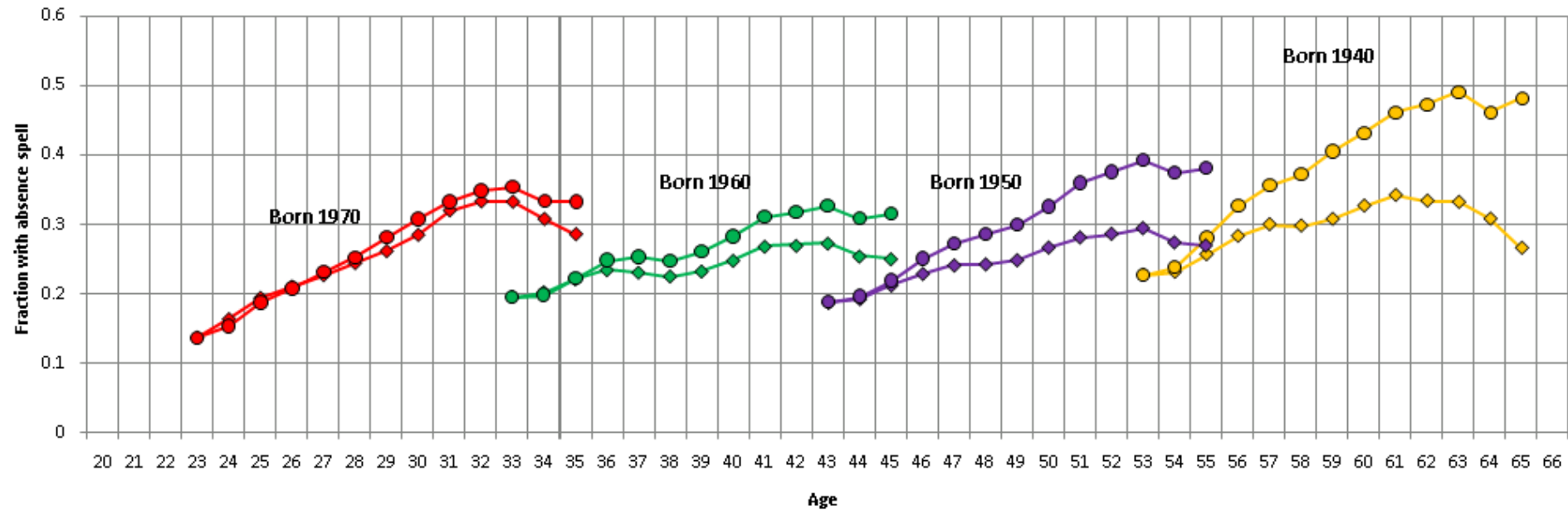
Growth in sick leave

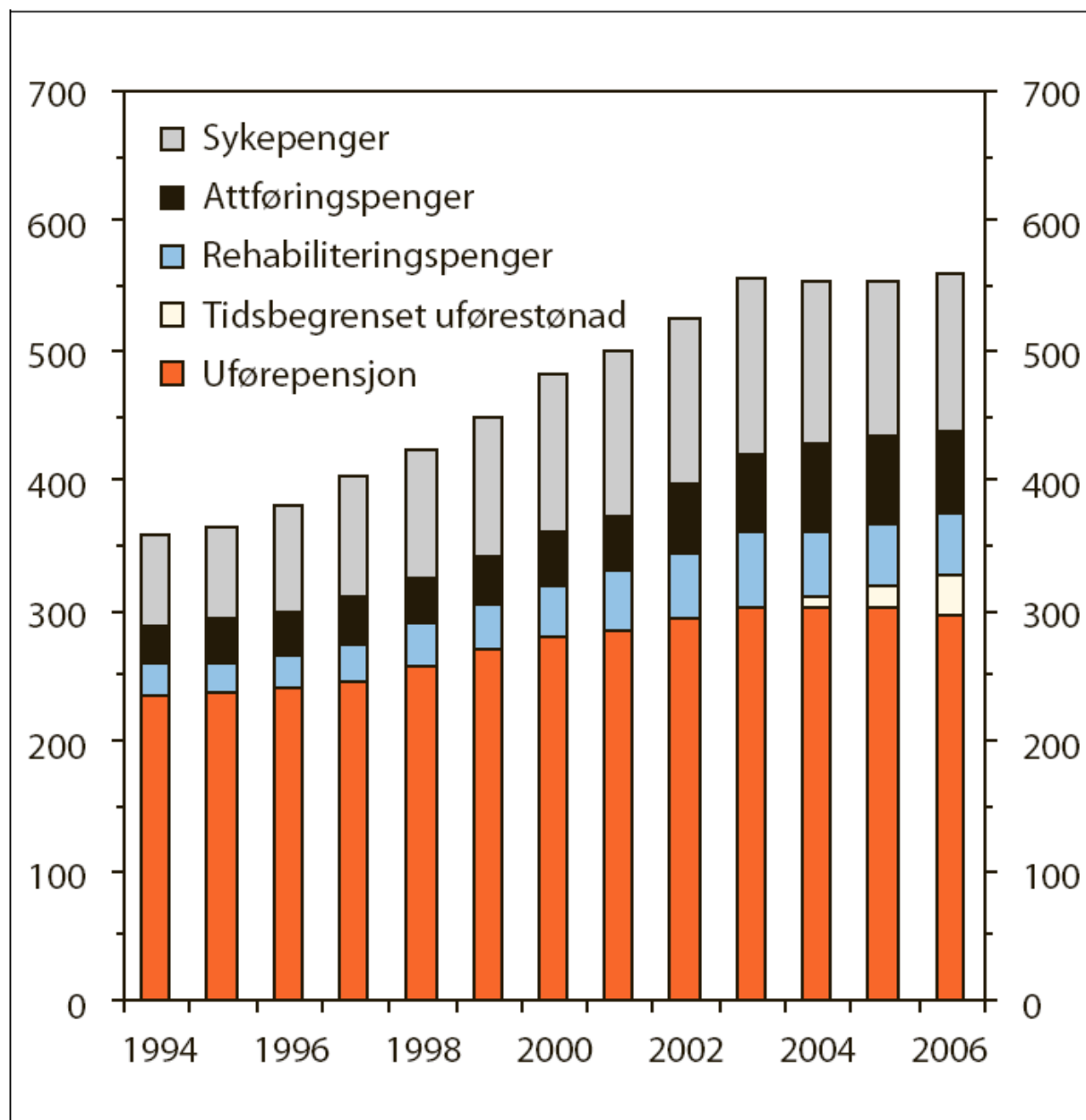


(a) Men



(b) Women





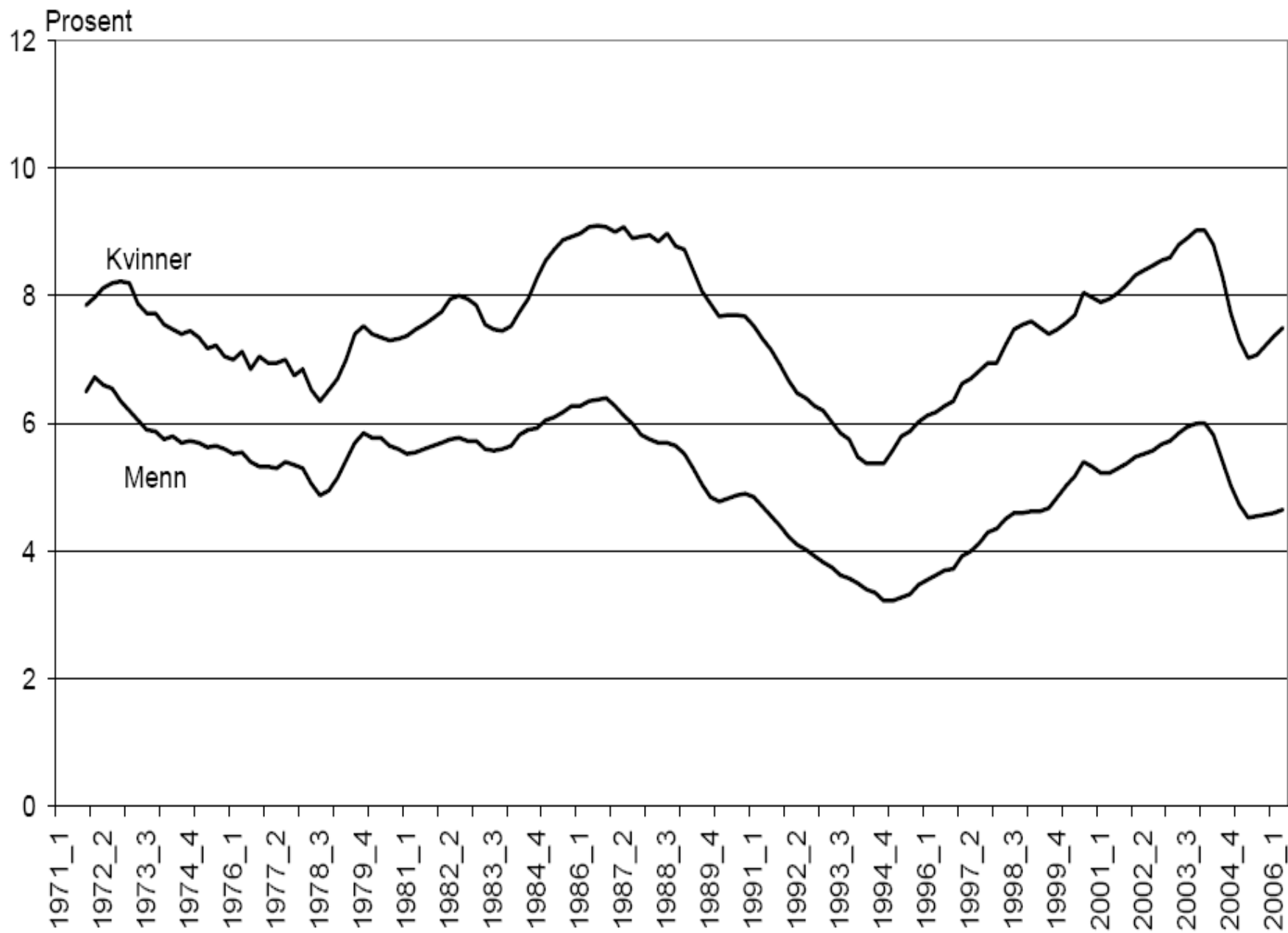
Figur 6.5 Antall personer med helserelevante ytelser. Pr 31.12.1994–2006.¹ Tusen

Men, ..hvorfor øker det?

- Vi vet ikke
- Finner ingen tegn på "kohort-endringer"
- To dominerede hypoteser – begge vanskelige å teste
 - ▣ "Tøffere krav" i arbeidsmarkedet
 - Færre "lav-produktive" jobber
 - Mer måling
 - ▣ Endrede holdninger
 - Mindre sosialt stigma, "social multiplier" (Lindbeck et.al 2003)
 - "Medikalisering", smerter og problemer gis en diagnose og defineres som sykdom

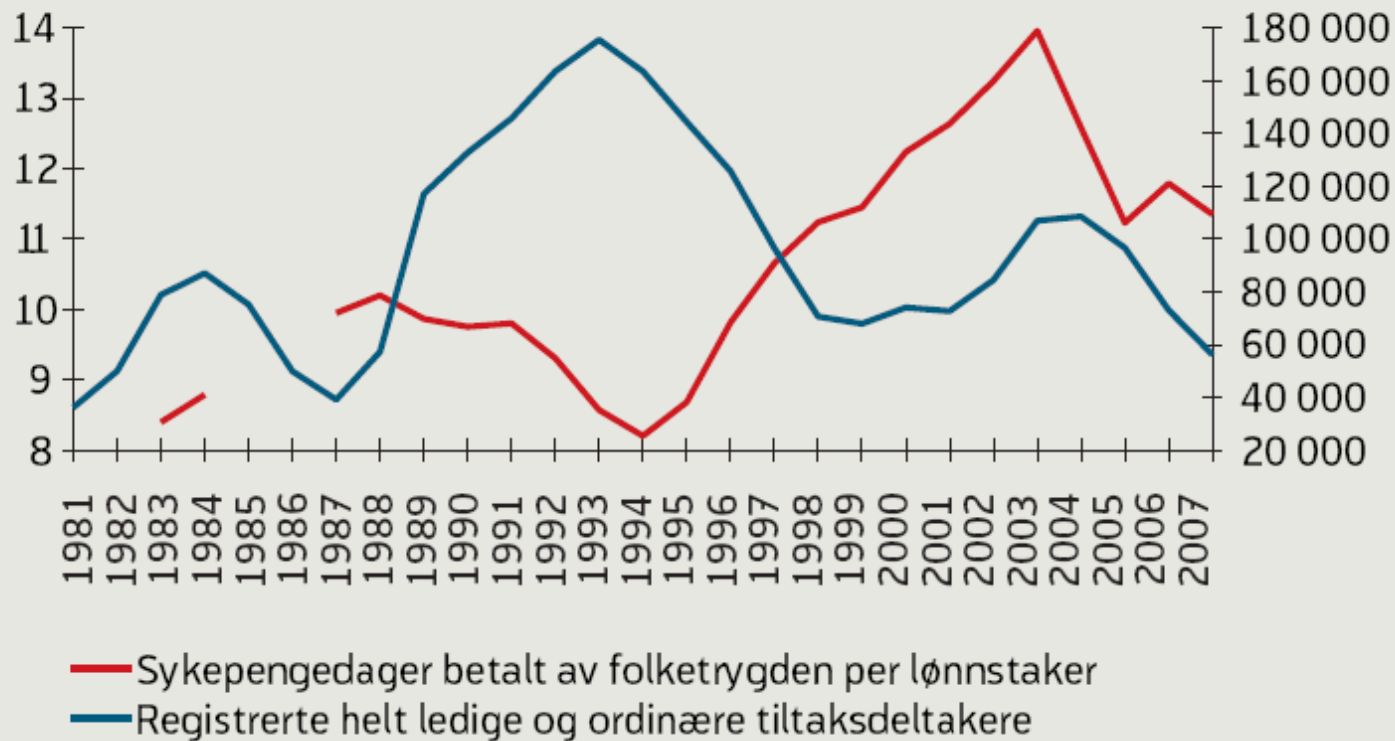
Hva med årene før 1993?

- To ulike datakilder, gir ulike svar
- NHO/Ose
 - ▣ 1993 nær bunnen
 - ▣ Undervurderer trolig veksten fordi arbeidsforholdene har blitt bedre
 - Automatisering, HMS arbeid
- NAV
 - ▣ Betydelig vekst uavhengig av startpunkt
 - ▣ Overdriver trolig veksten fordi det delvis skyldes endret næringsstruktur og kvinners inntog i arbeidslivet



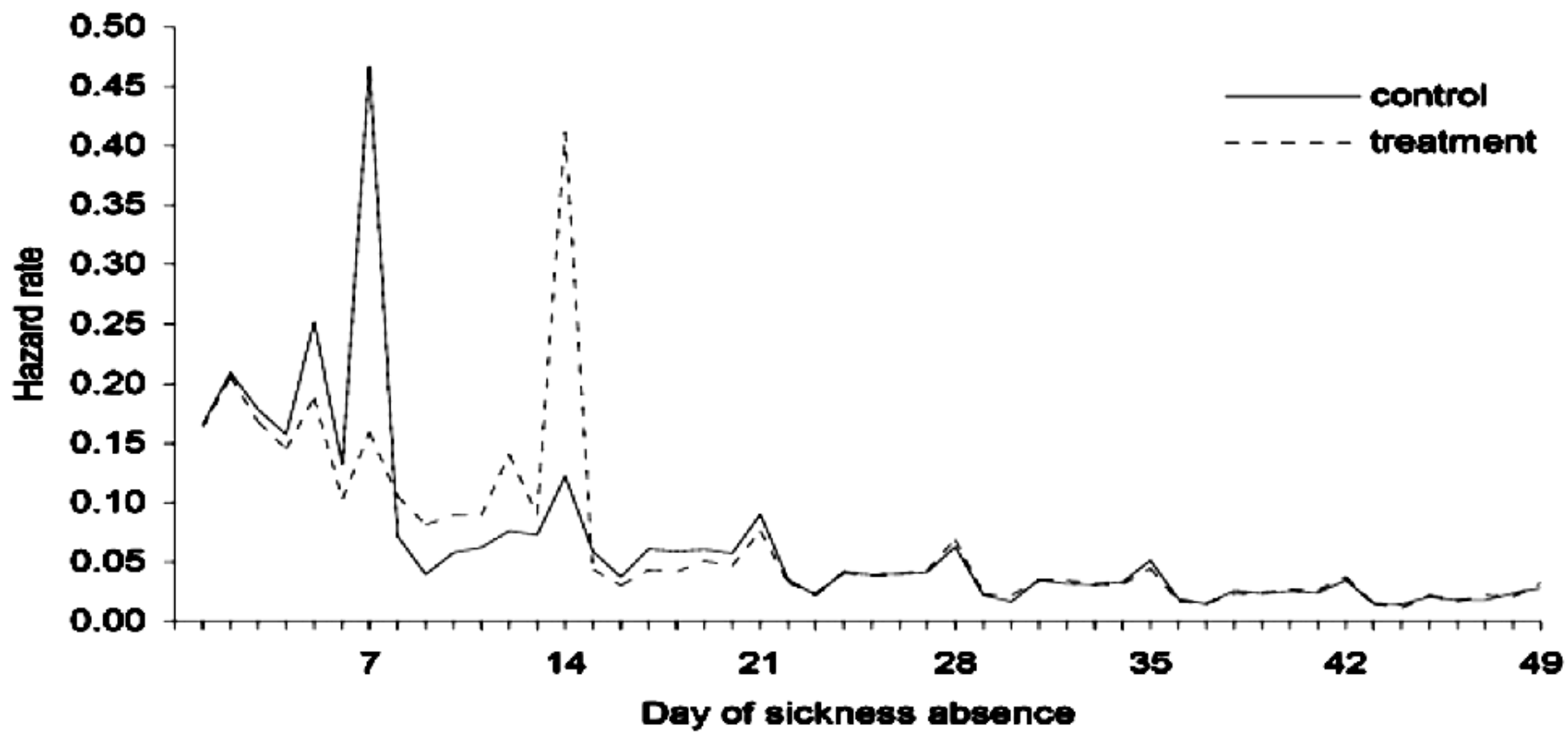
Figur 1:

Antall sykepengedager betalt av folketrygden per lønnstaker (venstre akse) og sum registrerte helt ledige og ordinære tiltaksdeltakere (høyre akse). 1981-2007



Egenmeldt sykefravær

- Moderat økning siden 2000, delvis pga regelendringer
- Ubegrenset kvote egenmeldingsdager?
 - Nærværsprosjektet / tillitsprosjektet
 - Gode erfaringer
 - Svensk randomisert forsøk
 - Dårlige erfaringer

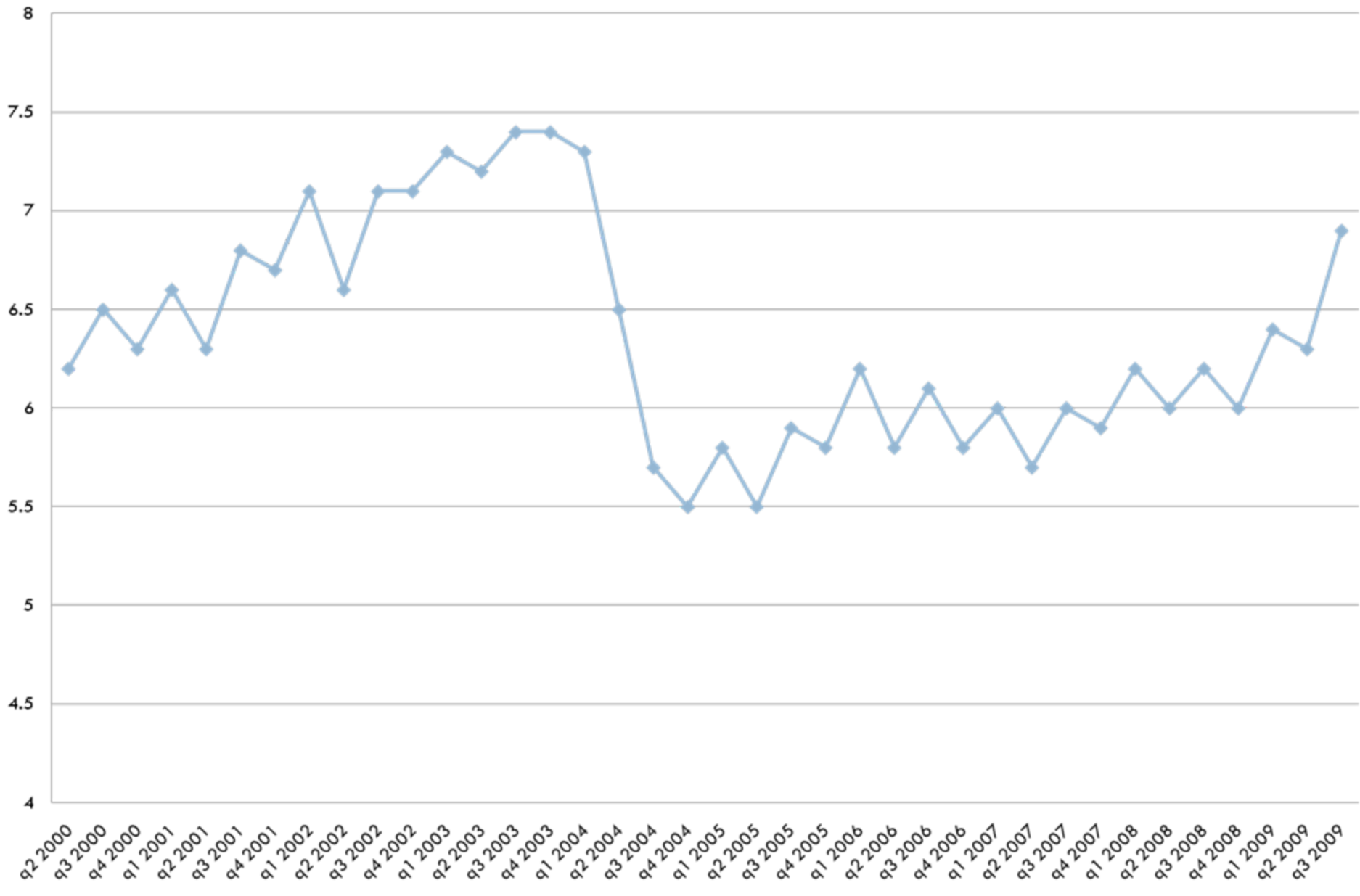


Note: Figurene er hentet fra Hesslius, Johansson og Larsson (2005). Den øverste figuren viser ande-

Reform 2004: en suksess

- Gradert sykmelding skal alltid vurderes
- Fulltidssykmelding: dokumentere hvorfor inaktivitet er nødvendig innen 8 uker
- Innstramming i bruken av aktiv sykmelding
- Sykefraværet falt med 23 prosent
 - 1/2 pga aktiv sykmelding
 - 1/2 pga bedret friskmeldingsrater de første 8 ukene av fulltidssykmeldinger
 - Varig eller kortvarig? Jeg mener varig.

Legemeldt sykefravær



Insentiver virker

- Insentiver mot arbeidstaker: Godt dokumentert effekt fra kvasi-eksperimenter
 - Sykepenger (elastisitet rundt -1)
 - Stillingsvern
- Insentiver mot arbeidsgiver: det nederlandske systemet
 - Arbeidsgiver betaler 2 (3) år med sykepenger
 - Utstøting til uføretrygd får økonomiske konsekvenser
 - Betydelig fall i sykefravær og utstøting
 - Avveining: inkludering vs. utstøting

Hva nå?

- Forlenge men ikke øke bedriftenes økonomiske ansvar for sykefravær
- Følge opp Reform 2004
 - ▣ Obligatorisk gradering for lange fravær
 - ▣ Hjelp legene i deres portvokterrolle
 - "Den svenske modellen"
 - Beslutningsstøtte
 - Mindre insentiver for å ha mange pasienter