

Utflytting blant innvandrere i Norge

Langt fra alle innvandrere som kommer til Norge, forblir her livet ut. Mer enn en halv million innvandrere flyttet til Norge mellom 1967 og 2003, og av disse var omkring halvparten fortsatt bosatt i landet ved inngangen til 2004. Utflyttingsmønsteret varierer med landbakgrunn og innvandringsgrunn. Innvandrere fra OECD-land har ofte korte opphold, mens utflyttingsratene er lave for ikke-vestlige innvandrere. Svært få som kommer på familiegjenforening, flytter ut, mens arbeidsinnvandrere har høy sannsynlighet for utflytting. Innen innvandrergруппene finner vi imidlertid en sterk samvariasjon mellom utflyttingsmønstre og sysselsetting: å være i jobb halverer sannsynligheten for å forlate landet i løpet av påfølgende år.¹

Norge mottar i dag historisk store innvandringsstrømmer, men langt fra alle innvandrere forblir i landet livet ut. Utflytting blant innvandrere varierer med opprinnelsesland, motivasjon for flyttingen til Norge (innvandringsgrunn) og tilknytning til det norske arbeidsmarkedet. Formålet med denne artikkelen er å beskrive hovedtrekk i utflyttingsmønsteret blant innvandrere basert på et unikt datamateriale som omfatter alle innvandrere til Norge mellom 1967 og 2003.

Det er voksende politisk oppslutning i Norge om å øke arbeidsinnvandringen for å dempe den forventede mangelen på arbeidskraft i årene som kommer. EU-utvidelsen og endringer i forskrifter og regelverk har gjort det lettere for innvandrere å etablere seg i Norge.² For å klargjøre konsekvenser og dessuten gi et velfundert grunnlag for utforming av politikken, er det behov for et bedre kunnskapsgrunnlag enn vi har i dag. Dette gjelder spørsmålet om hva som påvirker mennesker til å ønske å flytte til Norge og forbli i landet, men også forståelsen av hvorfor innvandrere lykkes eller mislykkes på det norske arbeidsmarkedet.

Mye tyder på at vi står overfor en ny situasjon i årene som kommer. En aldrende befolkning skaper behov for arbeidskraft i mange vestlige land, og vi må forvente økt konkurranse om den mobile, kvalifiserte arbeidskraften. Mange land endrer regelverket

og letter adgangen for arbeidskraft fra land utenfor Europa. Hvor attraktivt vil Norge være i fremtiden? Utvidelsen av EU østover medfører en betydelig utvidelse av det felleseuropeiske arbeidsmarkedet. Vil arbeidstakere i de nye EU-landene ønske å flytte til Norge? Norge vil stå overfor en rekke politiske valg. Hvordan skal den økte innvandringen skapes? Er det tilstrekkelig å lette adgangen for fagutdannet arbeidskraft? Lønner deg seg å kun aktivt rekruttere kvalifisert arbeidskraft fra EØS-området, eller bør en også åpne for arbeidstakere fra andre land? Hvilke kvalifikasjonskrav skal settes til arbeidskraft fra land utenfor EØS-området?

Vår kunnskap om i hvilken utstrekning innvandrere forblir i Norge, hvordan retur- eller tredjelandsmigrasjon påvirkes av suksess i det norske arbeidsmarkedet og variasjon i returmigrasjonsmønsteret fra Norge mellom grupper, er begrenset. De store linjene i returferd på 1990-tallet, samt variasjon mellom innvandrere etter opprinnelsesland, kjønn og ekteskapsstatus, er dokumentert i Tysse og Keilman (1997:1998) og Longva (2001).³ Denne forskningen viser at returmigrasjon forekommer i betydelig omfang; for eksempel hadde 43 prosent av dem som innvandret mellom 1986 og 1990, flyttet fra Norge innen 1995. Videre har innvandrere fra rike, vestlige land langt høyere returmigrasjonsrater enn innvandrere fra land i

Asia, Latin-Amerika og Afrika. Lignende mønstre er avdekket blant innvandrere i Danmark og Sverige (Edin et al. 2000; Jensen og Pedersen 2005).

Økt kunnskap om returnigrasjon blant innvandrere i Norge er verdifull for ulike formål:

(a) Effekter på langsiktig befolkningsutvikling av en gitt bruttoinnvandring avhenger av hvor lenge innvandrerne blir i landet. Med et mål om nettoinnvandring på et visst nivå vil nødvendig bruttoinnvandring dermed avhenge av returnigrasjonsmønsteret. Sagt på en annen måte: Innvandringspolitikken kan styre bruttoinnvandringen, men ikke returnigrasjonen.⁴

(b) Variasjon i returnigrasjonsmønsteret mellom grupper er potensielt viktig i valget mellom alternative måter å realisere økt arbeidsinnvandring på. Det kan være ressurskrevende å gjøre Norge attraktivt som arbeidssted (rekrutteringskostnader), samtidig som språkopplæring, kvalifisering, omskolering/sertifisering er kostnadskrevende enten for norske bedrifter eller myndigheter. Dersom innvandrerene reiser tilbake eller til tredjeland etter kort tid i det norske arbeidsmarkedet, blir perioden med gevinst for Norge kortvarig. På denne måten vil variasjon i returnigrasjonsmønsteret mellom grupper være en viktig faktor for å vurdere kostnadene ved å rekruttere eller åpne opp for ulike innvandrergrupper.

(c) Kunnskap om økonomisk integrering (botidseffekter) er basert på data om hvordan sysselsetting og inntektsforhold utvikler seg ettersom oppholdstiden forlenges. Selektiv returnigrasjon, der uobserverte egenskaper ved innvandrere påvirker både sannsynligheten for å forlate Norge og suksess på arbeidsmarkedet i Norge, gjør at empiriske anslag på botidseffekter blir systematisk skjeve.⁵ Kunnskapen om selektiv returnigrasjon blant innvandrere i Norge er svært begrenset; unntak er Longva (2001) og Ekhaugen (2005).

Datagrunnlaget

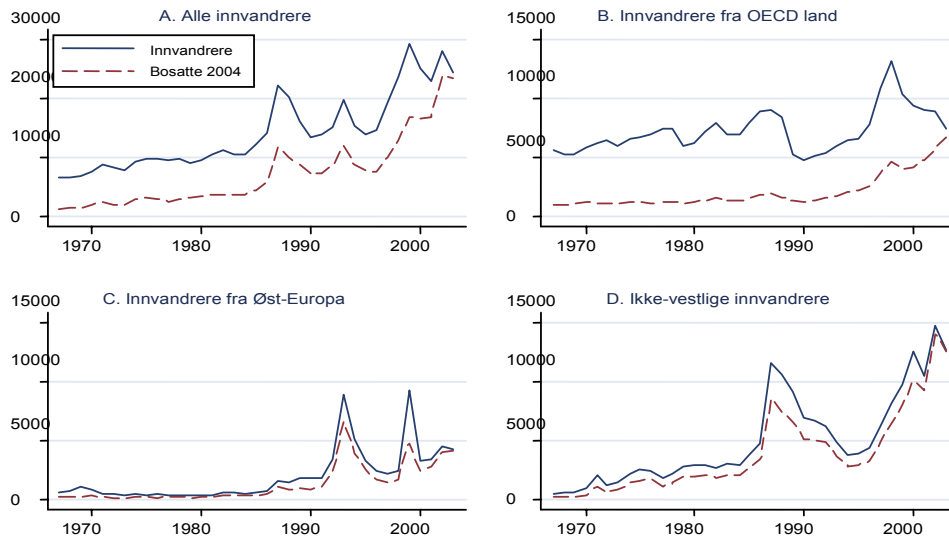
Vårt arbeid bygger på registerdata for en-

kelpersoner, hentet fra SSBs koplede flyttehistoriemateriale. Denne databasen inneholder alle flyttemeldinger over kommune- og landgrenser gjennom perioden 1964–2003.⁶ For hver person som har vært registrert bostatt i landet, er alle flyttemeldingene kjedet sammen til individuelle flyttehistorier. Totalt omfatter materialet nærmere sju millioner personer. Utvikling og arbeid med dette materialet har skjedd som samarbeid mellom SSB og NIBR, og det er blitt foretatt oppdatering, videreutvikling og kontinuerlig analyse siden 1991 (Sørli 1996, 1998).

En hovedregel er at innvandrere melder flytting til folkeregisteret hvis det planlagte oppholdet i Norge er av minst seks måneders varighet. Tilsvarende gis melding om utflytting når oppholdet i utlandet er permanent eller skal vare minst seks måneder. Vi fanger derfor ikke opp kortvarige flyttinger til og fra Norge. Fordi tildeling av personnummer knyttes direkte til flyttemelding, er det sterke incentiver til å melde innflytting. Derimot er det sannsynlig at noen utflyttinger ikke registreres på grunn av manglende flyttemelding. Våre anslag på utflytting vil derfor inneholde en skjevhet i retning av å undervurdere utflyttingsstrømmene. Når flyttemelding ikke foreligger, men myndighetene likevel er sikre på at innvandrerene har flyttet ut av Norge (f.eks. gjennom opphør av arbeidsforhold og manglende fornyelse av oppholdstillatelse), anvendes ”aktiv folkeregistrering” hvor en flyttemelding legges inn i folkeregisteret. Dette innebærer at vi overvurderer lengden på oppholdet i Norge siden den administrative registreringen alltid skjer etter den reelle flyttedatoen. Det er vanskelig å anslå hvor stor andel av utflyttingene i vårt materiale som er resultat av aktiv folkeregistrering, men en øvre grense er gitt ved andelen av flyttemeldingene som mangler informasjon om tilflyttingsland. I våre data gjelder dette for 6,8 prosent av flyttingene. Det viser seg også at de kvalitative konklusjonene vi trekker i de empiriske analysene ikke påvirkes av hvorvidt vi inkluderer eller ekskluderer slike flyttemeldinger fra datamaterialet.

Flyttedataene inneholder kommune- og

Figur 1: Innvandringsstrømmer 1967–2003



landkoder for til- og fraflytting samt flyttestad. Til dette datamaterialet har vi koblet sosioøkonomiske opplysninger for hver enkelt person, dels engangsupplysninger, dels årlige opplysninger, fra sentrale registre. For innvandrere gjelder det spesielt registrerte fødeland, ankomstdato til Norge, innvandringsårsak og innvandringsstatus. I datamaterialet er innvandringsgrunn komplett registrert for innvandrere som kom i perioden 1988–94.⁷ Videre er arbeidsmarkedsvariabler kun tilgjengelig fra og med 1993. Analyser som trekker på innvandringsgrunn, og arbeidsmarkedsstatus må derfor avgrenses til visse perioder.

Innvandring til Norge de siste 35 år

Vi begynner analysen med en diskusjon av innvandringsstrømmene til Norge de siste 35 årene. *Figur 1 panel A*, viser antall registrerte innflyttinger av utenlandskfødte personer med to utenlandskfødte foreldre i perioden 1967–2003 (heltrukken kurve). Innvandringsstrømmen varierer over tid og har økt over perioden, fra cirka 7000 i 1967 til 26 000 i 2003. I den første perioden ser vi en nokså jevnt økende strøm, fram til midten av 1980-tallet. For 1987–1988 er det en markert

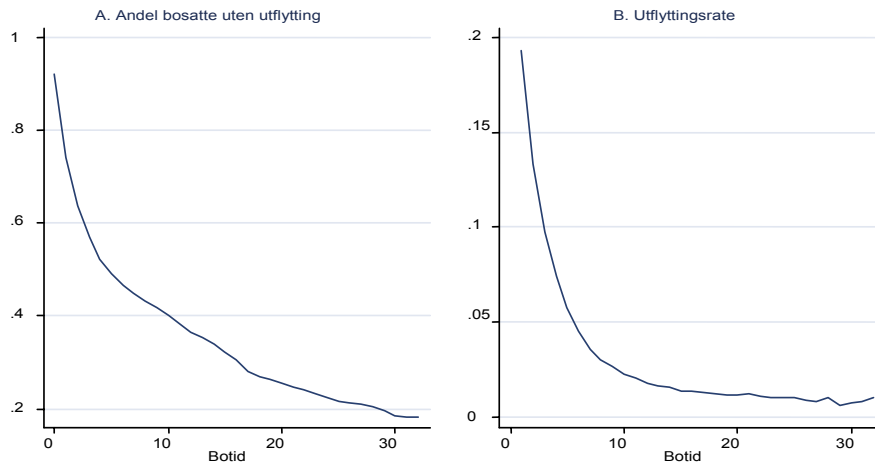
topp. Det samme ser vi for 1993, 1999/2000 og 2002. Disse toppene kan til en stor grad knyttes til politiske og militære konflikter ellers i verden: Iran, Chile og Sri Lanka (1987/88), Bosnia (1993), Kosovo (1999), Irak (2000, 2002) og Somalia (2002).

I panelene B, C og D skiller vi innvandringsstrømmene i tre hovedgrupper etter landbakgrunn: "OECD" som inkluderer medlemsland i OECD før 1967 (unntatt Tyrkia), det vil si rike land i Vest-Europa samt Australia, Canada, Japan, New Zealand og USA (panel B); Øst-Europa (panel C); og såkalte "ikke-vestlige" land (panel D). Panelene viser at økningen i innvandring over perioden i hovedsak stammer fra økt innslag av innvandringen fra ikke-vestlige land, men at innvandringsstrømmen fra Øst-Europa også er stigende mot slutten av perioden. I 1967 utgjorde innvandrere fra OECD-land 84,2 prosent av den totale innvandringen, mens i 2003 kom 52,0 prosent av innvandrerne fra ikke-vestlige land og 30,6 prosent fra OECD-land. Innvandringsstrømmene fra OECD-området avdekker et klart konjunkturmønster: Toppene samsvarer med konjunkturoppgangene rundt 1986 og 1999, mens de store fallene samsvarer med nedgangsperiodene på slutten av 1980-tallet og

Tabell 1. Innvandring til Norge 1967–2003 og oppholdsstatus i 2004

	Alle	OECD	Øst-Europa	Ikke-vestlig
Antall	525 272	267 352	71 410	186 510
Bosatt i Norge (%)	51,0	28,5	66,5	77,2
Av disse, prosent uten registrert utflytting	91,5	83,8	94,5	94,5
Registrert døde (%)	1,6	1,8	1,5	1,3
I utlandet (%)	47,5	69,7	32,0	21,5

Figur 2: Varighet til utflytting



Note: Alle innvandrere 1967-2002

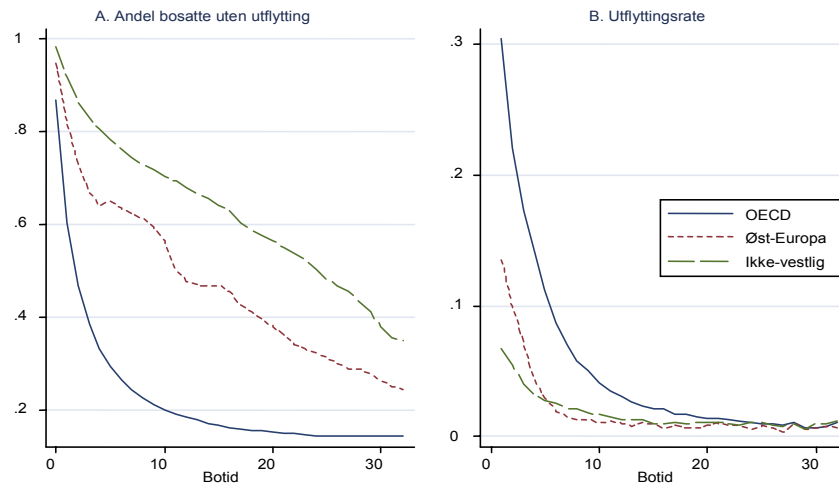
etter århundreskiftet.

Den stiplede kurven i hvert av panelene i figur 1 viser hvor mange fra de forskjellige innvandringskohortene som var bosatt i Norge ved inngangen til 2004. Således avtegner kurven fordelingen av ankomstår for tverrsnittet av innvandrere i Norge i 2004. Differansen mellom kurvene representerer i hovedsak utflyttinger. Denne differansen er stor for innvandringskullene fra 1970-tallet og avtagende fram til i dag. Dette skyldes to faktorer: I noen grad at flere flytter ut over tid, men først og fremst endringer i sammensetningen av innvandringsstrømmene i perioden. Som det fremgår av de forskjellige panelene, har en langt større andel av innvandrerne fra OECD-land flyttet ut sammenlignet med innvandrere fra Øst-Europa og øvrige ikke-vestlige land.

Tabell 1 gir en mer detaljert oversikt over bosetningsstatus ved inngangen til 2004. Av

de 525 272 innvandrerne som kom til Norge i hele perioden, befant 51,0 prosent seg fortsatt i landet. En liten andel var registrert død (i Norge), og resten var utflyttet (47,5 prosent). Andelen som har flyttet ut, varierer med landbakgrunn. Mens 69,7 prosent av OECD-innvandrerne var i utlandet, gjaldt dette for kun 32,0 prosent av østeuropeerne og 21,5 prosent av de ikke-vestlige innvandrerne. Blant dem som var bosatt i Norge i 2004, hadde imidlertid 8,5 prosent foretatt en (eller flere) utflyttinger og var kommet tilbake til landet. Liksom for utflyttingsmønsteret, varierer også flerflyttingsmønsteret med landbakgrunn: 16,2 prosent av de bosatte OECD-innvandrerne har foretatt flere flyttinger, sammenlignet med 5,5 prosent av innvandrerne utenfra OECD-området. Mønstrene tilsier at vi observerer en høyere andel flervandring jo kortere distanse og jo rikere hjemlandet er.

Figur 3: Varighet til utflytting, etter landbakgrunn



Note: Innvandringsperiode 1967-2002

Når drar innvandrerne?

Vi fokuserer på første eventuelle utvandring fra Norge, og vi ser således bort fra at noen av personene som meldte flytting til utlandet, kom tilbake til Norge etter en tid. Det er også viktig å presisere at langt fra alle flyttinger registreres i folkeregisteret, enten fordi de er kortvarige eller på grunn av manglende oppfølging av regelverket. Det er uten tvil et visst innslag av målefeil i våre data, men vi har ingen klare indikasjoner på at disse er systematiske.

Figur 2 panel A viser andelen som fremdeles er bosatt i Norge, uten å ha foretatt noen utvandring, inndelt etter botid definert som år siden innvandring til Norge. Botid 0 år betyr ved utgangen av kalenderåret innvandrerne kom, botid 1 er per 31.12 året etter, og så videre. Etter 5 års botid er omkring 50 prosent fremdeles bosatt i Norge, uten å ha meldt flytting i mellomtiden. Færre drar etter hvert. Etter ytterligere 5 år er 40 prosent igjen.

Utflyttingsraten er illustrert i figur 2 panel B og viser sannsynligheten for å flytte ut av Norge i løpet av kalenderåret, gitt at innvandrerens fremdeles var bosatt 31. desember året før. For botid lik 1 vises andelen som forlater Norge i løpet av kalenderåret etter de

kom, og så videre. Utflyttingsraten viser altså sjansen for at innvandrerne som er igjen på ethvert tidspunkt, skal dra, og den varierer med botid. Over ti prosent forlater landet hvert av de første to–tre årene. Men etter fem år er det færre enn fem prosent av gruppen som fremdeles er bosatt i Norge, som utvandrer i løpet av et år. Fra og med ti år er det svært få som drar (under to prosent hvert år).

Variasjon i utvandring etter landbakgrunn og innvandringsgrunn

Tidligere studier har vist stor variasjon i flyttemønstre mellom innvandrere fra ulike land. Figur 3 tilsvarer den forrige figuren, men her er innvandrerne delt inn etter landbakgrunnsområde. Tredelingen i Øst-Europa, OECD-land og (øvrige) ikke-vestlige land reflekterer både geografisk og kulturell avstand til Norge, inntektsnivå og innvandringsgrunn (bl.a. på grunn av regelverket). Omtale av de store variasjonene mellom land i disse tre gruppene blir det ikke plass til i denne artikkelen.

Ikke uventet finner vi stor forskjell i utflyttingsmønster etter landbakgrunn (panel A). Etter 5 år er mindre enn 1/3 av innvand-

Tabell 2. Fordeling av innvandrere etter innvandringsgrunn 1988–1994*

	Alle	OECD	Øst-Europa	Ikke-vestlig
Antall	106 604	36 734	23 544	46 326
Primærflyktning (%)	32,3	0,5	62,6	42,1
Familie av flyktning (%)	13,0	0,2	16,0	21,6
Arbeid (%)	7,6	16,4	3,5	2,8
Utdanning (%)	5,9	6,9	3,2	6,5
Familierelatert (%)	17,9	18,1	10,8	21,4
Andre grunner (%)	1,8	2,8	0,7	1,5
Uoppgitt (%)	21,5	55,1	3,4	4,1

*Inkluderer kun halvparten av alle innvandrere i 1994.

rerne fra OECD-land fremdeles bosatt i Norge, uten å ha foretatt en utvandring. Blant ikke-vestlige innvandrere, er det 4 av 5 som ikke har flyttet i løpet av de 5 første årene. Innvandrere fra Øst-Europa ligner på øvrige ikke-vestlige innvandrere med en bosattandel på over 60 prosent.⁸ Etter nye 5 år (10 års botid) er det færre enn 20 prosent av OECD-innvandrere som har være sammenhengende bosatt, omkring 55 prosent av innvandrerne fra Øst-Europa og 70 prosent blant de ikke-vestlige. Litt forenklet kan vi si at de fleste som utvandrer, gjør det i løpet av de første 5 årene. Dette illustreres godt ved utflyttingsrater etter landbakgrunn i *figur 3 panel B*. For alle tre gruppene finner vi de høyeste utvandringsratene de første 5 årene. Raten for innvandrere fra Øst-Europa og øvrige ikke-vestlige land flater ut etter cirka 5 år, og ligger deretter på 2–3 prosent per år. OECD-land har høyere nivå langt lengre, og er på nivå med andre etter 20 sammenhengende år i Norge.

Det er flere forhold som ligger bak en utvandringsrate som blir mindre ettersom botid i Norge øker. Det er mulig at lengre oppholdstid i Norge faktisk stimulerer innvandrere til å bli. Innvandrere danner nettverk og opparbeider kompetanse både yrkesmessig og privat, hvilket innebærer at sjansen for å forlenge norgesoppholdet øker for den enkelte ettersom botiden øker (varighetsavhengighet på individnivå). Likevel er det nok variasjon i motivasjon for innvandringen og planer for oppholdet i Norge som i hovedsak forklarer mønsteret. Ettersom oppholdstiden øker, har de innvandrerne som planla et kortvarig norgesbesøk, forlatt landet, og

gruppen som fortsatt er igjen, har et mer langsiktig perspektiv på oppholdet.

De fleste innvandrerne fra OECD-land er arbeidsmigranter og har i utgangspunktet sannsynligvis tenkt seg et relativt kort opphold i Norge. Innvandrere fra Øst-Europa og øvrige ikke-vestlige land er mer sammensatt med hensyn til bakgrunn for opphold i Norge. Våre data inneholder innvandringsgrunn, men kun for innvandrere som kom i årene 1988–1994. Innvandringsgrunnen er i praksis definert med utgangspunkt i grunnlaget for oppholdstillatelse (for innvandrere fra land utenfor Norden, i dag EØS). Vi skiller mellom (i) familierelatert innvandring der relasjoner til flyktninger er skilt ut som egen gruppe, (ii) asyl eller opphold på humanitært grunnlag (primærflyktning), (iii) arbeidsinnvandring og (iv) studenter.

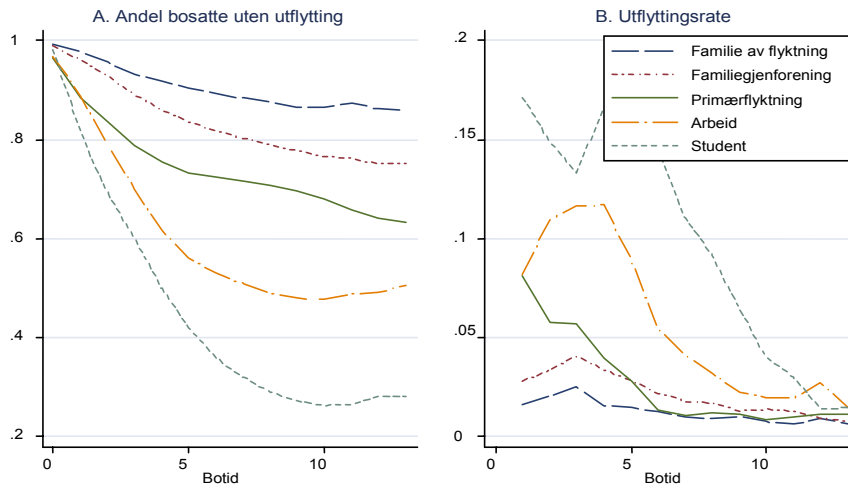
Av de i overkant av 100 000 innvandrerne i perioden var en tredel fra OECD, omkring en firedel fra Øst-Europa og resten fra øvrige ikke-vestlige land, se tabell 2. Fordelingen på innvandringsgrunn varierer som forventet mellom landbakgrunnsområder.

I gruppen ikke-vestlige utgjør flyktninger, inkludert deres senere ankomne familier, omkring to tredeler. Familieband til andre var innvandringsgrunn for en av fem.

Østeuropeerne dominerer med over 60 prosent av flyktninger fra tidligere Jugoslavia, og Bosnia spesielt. Også her er familierelatert innvandring viktig og står for totalt nesten 27 prosent.

For mange innvandrere fra OECD-land er innvandringsgrunn uoppgitt, hvilket avspeiler det frie arbeidsmarkedet i Norden. I praksis er uoppgitt som oftest arbeidsinn-

Figur 4: Varighet til utflytting, etter innvandringsgrunn



Note: Innvandringsperiode 1988-94, innvandrere fra Øst-Europa og øvrige ikke-vestlige land.

vandring. Likevel er det grunn til å merke seg at så mye som 25 prosent av innvandringen fra OECD-land gjaldt studenter eller var familierelatert innvandring. Den lille andelen av innvandrere fra OECD-land med flyktningbakgrunn (0,7 prosent) er i hovedsak unge mennesker født i vestlige land (særlig Sverige) av foreldre som tidligere har flyttet fra hjemlandet.

Figur 4 er i struktur som de to foregående figurene, men omfatter kun innvandrere fra Øst-Europa og øvrige ikke-vestlige land som kom i årene 1988 til 1994.

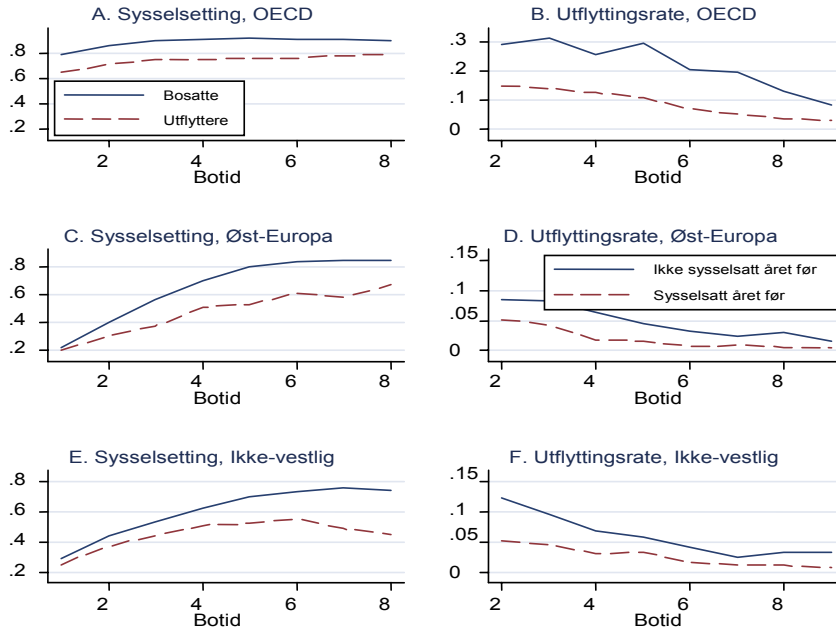
Familierelaterte innvandring omfatter både innvandrere som gifter seg med norsk partner, og (nye) familiemedlemmer til tidligere ankomne innvandrere (Lie 2004). Det er svært få blant flyktingenes familiemedlemmer som utvandrer. Etter ti år har færre enn ti prosent av dem flyttet utenlands. For primærflyktninggruppen er det flere som drar tilbake til hjemlandet eller videre til tredjeland. Etter ti år har noe færre enn 70 prosent av primærflyktingene vært bosatt i Norge hele tiden. Dette avspeiler at gruppen også inneholder enslige, som antakelig er langt mer mobile. Arbeidsmigranter har enda høyere utflytting, og omkring halvparten har flyttet ut i løpet av de ti første årene i Norge.

De fleste studentene forlater Norge, men langt fra alle. Inntil for kort tid siden fikk ikke utenlandsstudenter anledning til å ta lønnet arbeid i Norge etter endt utdanning. Karantenetiden var blant annet motivert ut fra ønsker om at studentene skulle ta med seg kompetansen tilbake til hjemlandet og hindre at utviklingsland ble tappet for talenter og kompetanse. Etter 10 år var likevel 25 prosent fremdeles bosatt i Norge.

Tidsmønsteret for utvandringssratene vises i figur 4 panel B. For familierelaterte innvandring finner vi en relativt konstant utvandringssrate på mellom to og fire prosent. Svært få flytter ut etter fem år i Norge. Mønsteret avspeiler nok at dette er relativt homogene grupper der de aller fleste har hatt permanent opphold i Norge som plan hele tiden. Studenter representerer det andre ytterpunktet der oppholdstillatelsen typisk er tidsbegrenset. Her finner vi også høye utflyttingsrater de fem første årene, men etter ti år har de gjenværende opprinnelige studentene et flyttemønster på linje med de andre gruppene.

En betydelig del av primærflyktninggruppen utvandrer de første fem årene, men etter den tid er det svært få som flytter ut hvert år. De årlige utvandringssratene for

Figur 5: Sysselsettingsprofiler og utflyttingsrater, etter landbakgrunn



Note: Innvandringsperiode 1992-1995, mannlige innvandrere 17-50 år

flyktninger er under to prosent etter fem år i Norge.

Arbeidsimmigranter fra Øst-Europa og andre ikke-vestlige land har en gjennomsnittlig årlig utvandningsrate på mellom seks og tolv prosent de første fem årene. Deretter faller utflyttingen gradvis mot et lavt nivå nært det vi finner for flyktninger og familierelaterte etter omkring åtte år.

Utvandring og sysselsetting i Norge

Studier av internasjonal migrasjons har vært opptatt av selektiv flytteatferd og spesielt hvorvidt migranter har bedre eller dårligere arbeidsmarkedsutfall enn gjennomsnittet i populasjonen de forlater (se Røed 2001, 2002 for en drøfting av seleksjon i norsk innvandringskontekst). Fra et teoretisk ståsted kan returnmigranter være dominert av både dem som lykkes best, og dem som ikke oppnår suksess på det norske arbeidsmarkedet. Dersom oppholdet i Norge medfører opparbeidelse av kapital (enten finansiell, fysisk eller menneskelig) med høy avkast-

ning i hjemlandet, kan vi forvente at returnmigranterne er de som faktisk gjør det best i Norge (Botjas og Bratsberg 1996). På den annen side er det rimelig at mange innvandrere som ikke får uttelling for sine kvalifikasjoner i Norge, enten drar tilbake eller flytter til et tredje land.

I dette avsnittet ser vi nærmere på sammenhengen mellom sysselsetting i Norge og sannsynligheten for utflytting. Det er viktig å understreke at en eventuell samvariasjon har en rekke forskjellige tolkninger. Det kan være at suksess på det norske arbeidsmarkedet har en kausal virkning på returnmigrasjon. Like naturlig kan planer om å returnere innen kort tid ha konsekvenser for atferden på arbeidsmarkedet. Det er liten grunn til å søke intensivt, bygge opp kompetanse av spesiell verdi på det norske arbeidsmarkedet eller ta dårlig betalte jobber med lønnsøkninger i sikte, dersom en ikke skal være lenge i landet. I slike tilfeller kan vi snakke om omvendt årsaksvirkningsretning. Endelig kan sammenhengen være spuriøs på grunn av innflytelse fra samvarierende egenskaper hos

innvandrerne som både påvirker jobbmuligheter og verdien av å bli boende i Norge.

Vi definerer innvandreren som sysselsatt et gitt kalenderår dersom vedkommende enten er innrapportert av en arbeidsgiver i arbeidstaker-arbeidsgiverregisteret (i november) eller er oppført i ligningsregisteret med arbeidsinntekt som overstiger 1G (grunnbeløpet i folketrygden). Siden vi kun har informasjon om sysselsetting fra og med 1993, fokuserer vi på menn som ankom Norge mellom 1992 og 1995, og som var mellom 17 og 50 år gamle ved ankomst. Videre studerer vi hvorvidt en innvandrer flytter ut av Norge året etter at vi observerer eventuell deltakelse på arbeidsmarkedet. Vi ser bort fra ankomståret fordi målene på arbeidsmarkedsdeltakelse ikke er komplette grunnet ankomster sent i året. Dette gir oss anledning til å se på samvariasjonen mellom arbeidsmarkedsutfall i årene en til åtte med utflytting de påfølgende årene (andre til niende). Figur 5 viser sysselsettingsprofiler etter utflyttingsstatus og utflyttingsrater etter sysselsettingsstatus for de tre landsgruppene.

I panel A ser vi at sysselsettingsandelene for menn fra OECD-området er høye, både for dem som fortsatt er bosatt i Norge i 2004, og for dem som har flyttet ut i løpet av perioden. Sysselsettingsraten for dem som forblir i Norge, er imidlertid høyere enn for utflytterne. Dette mønsteret er enda tydeligere for innvandrere fra Øst-Europa og fra øvrige ikke-vestlige land som har bodd noen år i Norge (panel C og E). Selv om sysselsettingsraten stiger med botid for begge gruppene, har de som blir i Norge, langt høyere sysselsetting enn de som flytter ut.

Panelene B, D og F viser utflyttingsrater for to grupper, avhengig av sysselsetting eller ikke året før. Et felles trekk for alle tre landsgruppene er samvariasjon mellom utflytting og sysselsetting. Sannsynligheten for å flytte ut neste år er langt høyere for dem som ikke er i jobb. For eksempel er utflyttingsraten for ikke-vestlige innvandrere etter fire år 6,8 prosent for dem som ikke var sysselsatt, sammenlignet med 3,0 prosent for dem som hadde jobb året før.⁹

De empiriske mønstrene viser at utflytte-

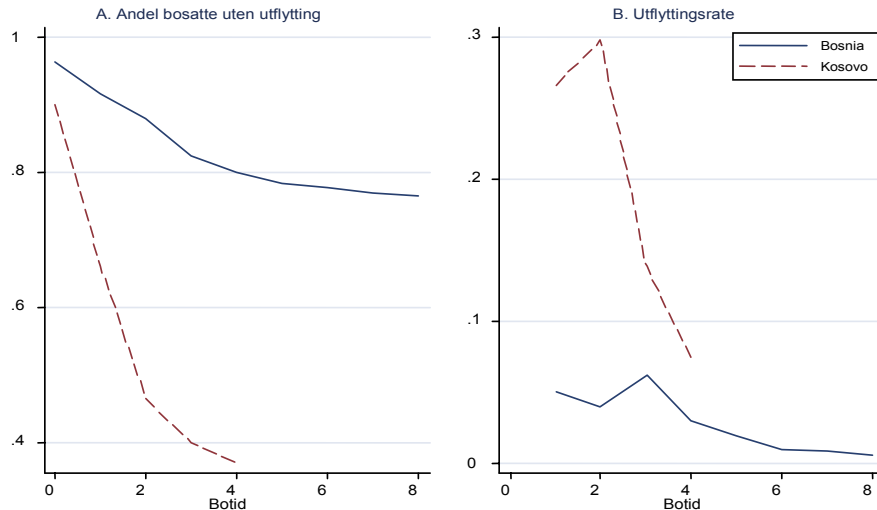
re i gjennomsnitt har svakere arbeidsmarkedstilknytning enn innvandrere som blir i Norge. Vi finner ingen klare indikasjoner på at mange innvandrere kommer til Norge for å nyte godt av "sjenerøse" trygde- og overføringsordninger. Selv om inntekt fra arbeid er viktig som kilde til livsopphold, kompliseres sammenhengen mellom selvforsørgingsevne og utflytting av samvariasjon med trygdeordninger. Ekhaugen (2005) viser at innvandreres utflyttings sannsynligheter på 1990-tallet er lavere for personer med høy tilbøyelighet til å motta trygd.

Overføringsflyktninger fra Bosnia og Kosovo

I samråd med FNs Høykommissær for flyktninger har Norge gitt kollektiv beskyttelse til grupper av flyktninger ved to anledninger: konfliktene i Bosnia og Herzegovina i 1993 og i Kosovo i 1999. I utgangspunktet er kollektiv beskyttelse av midlertidig karakter, og forutsetningen er at flyktningene vender tilbake til hjemlandet når situasjonen der vurderes som trygg. Lave tilbakevendingsstall blant flyktningene fra Bosnia som kom til Norge (og de øvrige skandinaviske landene), har imidlertid vært gjenstand for betydelig oppmerksomhet (Brekke 1998). Etter at den kollektive beskyttelsen av kosovoalbanerne ble opphevet høsten 1999, ble det derfor satt i verk tiltak for å lette tilbakevendingen. For eksempel fikk de som søkte asyl, tilbud om tilbakevendingsstøtte under forutsetning av at de reiste tilbake innen en måned etter avslag (UDI, 2000).¹⁰ I dette avsnittet ser vi nærmere på returferden i flyktninggruppene fra Bosnia og Kosovo.

I figur 6 panel A plottes andelen av flyktningene fortsatt bosatt i Norge etter botid. Vi studerer flyktninger med fødeland Bosnia eller Jugoslavia som kom i perioden 1993–1995 ("Bosnia") og dem med fødeland Jugoslavia som kom i 1998–1999 ("Kosovo"). Totalt inneholder datamaterialet 13 864 bosnere og 6 468 kosovoalbanere fra disse innvandringsårene. Figuren viser store forskjeller i tilbakevendingsmønstrene mellom de to gruppene. Mens bare 20 prosent av bosnierne hadde flyttet ut 4 år etter ankomsten til

Figur 6: Varighet til utflytting, flyktninger fra Bosnia og Kosovo



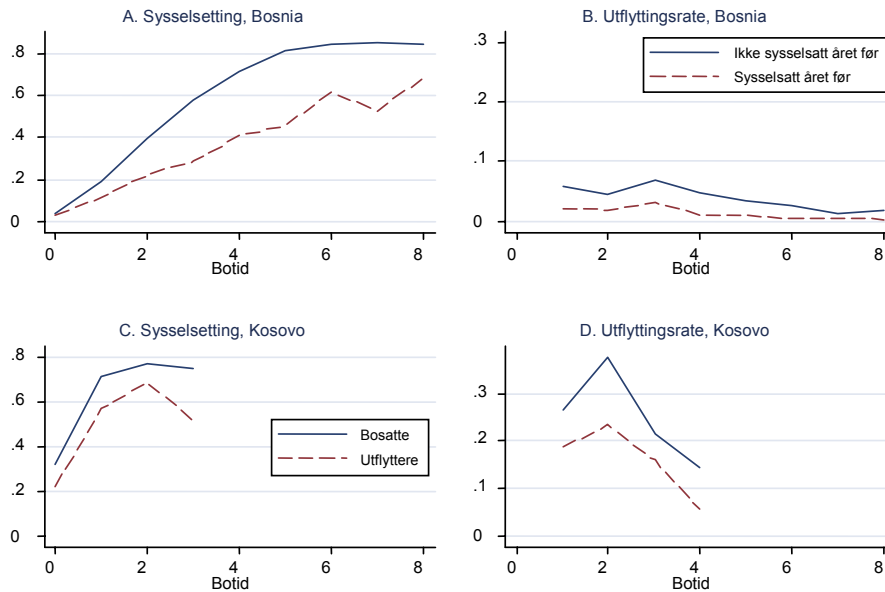
Norge, var tallet for kosovoalbanerne mer enn tre ganger så høyt (63 prosent). De store forskjellene vises også i utflyttingsratene (se panel B): To år etter ankomst var utflyttingsraten for kosovoalbanerne hele 30 prosent, sammenlignet med 4 prosent for bosnierne.

I figur 7 ser vi på sammenhengen mellom sysselsetting og utflytting for de to flyktninggruppene.¹¹ I panel A og C plottes sysselsettingsprofilene separat for flyktninger som fortsatt var bosatt i Norge i 2004, og for dem som hadde flyttet ut. For alle fire kategoriene er profilen stigende i de første årene, med tydelige, positive botidseffekter på sysselsettingsandelen. Innen begge gruppene er sysselsettingsraten lavere for utflyttere enn for dem som blir. Sammenhengen mellom sysselsetting og utflytting er kanskje enda klarere i panel B og C: Utflyttingstilbøyeligheten for flyktningene som ikke er i jobb, er mye høyere enn for dem som er i arbeid. For flyktningene fra Bosnia var utflyttingsraten 2 år etter ankomst 5 prosent for dem som ikke var sysselsatt året før, og 2 prosent for dem som var i arbeid. For kosovoalbanerne var tallene 38 og 23 prosent. Resultatet fra det foregående avsnittet gjelder altså også for de to flyktninggruppene: Det er en sterk negativ sammenheng mellom sysselsetting og utflytting.

Det er imidlertid verdt å merke seg de store forskjellene i sysselsettingsrater mellom de to gruppene. Flyktningene fra Bosnia ankom Norge da arbeidsledigheten nådde en topp siden annen verdenskrig (i 1993 var 6,1 prosent av arbeidsstyrken ledig). Kosovoalbanerne derimot kom til Norge under en høykonjunktur. Konjunkturforskjellene gir store utslag i sysselsettingsratene i panel A og C. For eksempel var sysselsettingsandelen blant dem som ble værende i Norge året etter ankomst, 39 prosent for bosnierne, og nesten dobbelt så høy – 77 prosent – for kosovoalbanerne. Selv for kosovoalbanerne som vendte tilbake, var arbeidsmarkedssituasjonen god i Norge: To år etter ankomst var mer enn to tredeler i arbeid. Så selv om det *innen* flyktninggruppene er slik at jobb i Norge er forbundet med lavere sannsynlighet for tilbakevending, kan ikke forskjeller i integrering på arbeidsmarkedet forklare de store forskjellene i utflytting mellom de to gruppene.

Derimot fremstår forskjeller i norsk flyktningpolitikk og forholdene i hjemlandet som naturlige forklaringsfaktorer. Til tross for at fredsavtalen fra Dayton ble undertegnet i desember 1995, ble ikke den midlertidige beskyttelsen av flyktningene fra Bosnia løftet før ved utgangen av 1998. I mellomti-

Figur 7: Sysselsetting og utflytting, flyktninger fra Bosnia og Kosovo



den hadde regjeringen gjort det klart at de med fire års botid i Norge automatisk ville få oppholdstillatelse ved endt beskyttelse (KRD, 2002). Til sammenligning var konflikten i Kosovo mer kortvarig; den kollektive beskyttelsen av kosovoalbanerne ble opphevet i august 1999, bare fire måneder etter at den ble innført.

Oppsummering

Artikkelen bygger på individuelle flyttemeldinger basert på alle flyttemeldinger over kommune- og landegrensene gjennom perioden 1967–2003. I overkant av en halv million innvandrere flyttet til Norge i denne perioden, og omkring halvparten var fortsatt bosatt i Norge ved inngangen til 2004. Utflyttingsmønsteret varierer betydelig med landbakgrunn. Innvandrere fra OECD-land har ofte korte opphold, mens utflyttingsratene er langt lavere for innvandrere fra Øst-Europa og spesielt for personer med øvrig ikke-vestlig bakgrunn.

Landbakgrunnsmonsteret henger nært sammen med grunnlaget og bakgrunnen for opphold i Norge. Blant innvandrere fra Øst-Europa og øvrige ikke-vestlige land er det

svært få blant flyktingenes familiemedlemmer som gjenutvandrer. Etter ti år har færre enn ti prosent av dem flyttet utenlands. For primærflyktinggruppen er det flere som drar tilbake til hjemlandet eller videre til tredjeland, og etter ti år har noe færre enn sytti prosent av flyktingene vært bosatt i Norge hele tiden. Arbeidsmigranter har enda høyere utflytting, og omkring halvparten har flyttet ut i løpet av de ti første årene i Norge.

De fleste innvandrere fra vestlige land er arbeidsmigranter, men en betydelig gruppe flytter til Norge grunnet familierelasjoner. De fleste studentene forlater Norge, men langt fra alle. Etter 10 år var, på tross av strengt regelverk for oppholdstillatelse etter endt studium, likevel 25 prosent av dem fremdeles bosatt i Norge.

Vi finner en klar samvariasjon mellom utflyttingsmønstre og sysselsetting i Norge. Utflytterne hadde i gjennomsnitt svakere arbeidsmarkedstilknytning enn innvandrere som ble i Norge. Det finnes ulike forklaringer på samvariasjonen mellom sysselsetting og utvandningsrate. Flere av dem kan testes empirisk ved hjelp av foreliggende data, og arbeidet med slike statistiske analyser er i gang.

Noter

1. Artikkelen er en del av prosjekt nr. 151081/S20, "Returnigrasjon blant innvandrere i Norge", Norges forskningsråd. Takk til SSB for bistand med tilrettelegging av data.
 2. Jobbsøkervisum, adgang til å fremme søknad om arbeidstillatelse fra riket, foreløpig arbeidstillatelse og forenklet arbeidsmarkedsmessig vurdering er eksempler på endringer i utlendingsforskriften de siste årene.
 3. Østby (2004) rapporterer totalutflyttingsstrømmer av innvandrere og nordmenn til en rekke land. KR D (2002; 2004) lister utflyttingsstrømmer av innvandrere, men relaterer ikke utflyttingen til innvandringstidspunktet.
 4. Det er politisk enighet om at midlertidige opphold, der innvandrere ikke gis fulle rettigheter, bør unngås.
 5. Dette gjelder både analyser basert på enkle tverrsnittsutvalg og "syntetiske panelanalyser" basert på gjentatte tverrsnittsdata.
 6. Registrengene av flyttinger inn og ut av landet var imidlertid mangelfull fram til 1967, så vi avgrensede analysene til innvandrere med første innvandring til Norge etter 1966.
 7. Innvandringsgrunn er oppgitt for kun omlag halvparten av innvandrerne som kom i 1994.
 8. Det kan synes merkelig at andelen bosatte øker med økt botid, men det skyldes sammensetningseffekter grunnet mange innvandringskohorter bak hver figur. Hadde vi fulgt kun en kohort (ett ankomstår) ville kurven i panel A vært avtakende hele veien.
 9. Disse empiriske mønstrene er uendret om vi ekskluderer dem som kom på studentvisum, fra analysen.
 10. De aller fleste kosovoalbamerne som søkte asyl etter opphevelsen av midlertidig beskyttelse, fikk avslag (UDI 2001).
 11. Østby (2001) beskriver mønstre i yrkesaktivitet for et større antall flyktningegrupper.
- Immigrant Assimilation: Evidence from Sweden". *Swedish Economic Policy Review* 7:163–204.
- Ekhaugen, T. (2005), "Immigrants on Welfare: Assimilation and Benefit Substitution". University of Oslo, Department of Economics Working Paper 18/2005.
- KRD (2002), *SOPEMI Norway 2002. Trends of migration to and from Norway and the situation of immigrants in Norway*, Correspondent: Camilla Landsverk.
<http://odin.dep.no/filarkiv/166319/sopemi2002.pdf>
- KRD (2004), *SOPEMI-report for Norway (2004): Trends in migration and migration policy — 2003/2004*, Correspondent: Espen Thorud.
<http://odin.dep.no/filarkiv/233295/SOPEMI2004.pdf>
- Jensen, P., og P.J. Pedersen (2005), "To Stay or not to Stay? Out-migration of Immigrants from Denmark," Aarhus School of Business, Department of Economics.
- Lie, B. (2004), "Store forskjeller i ekteskapsmønstre blant innvandrere i Norge". *Samfunnspeilet* 3:59–63. Statistisk sentralbyrå, Oslo-Kongsvinger.
- Longva, P. (2001), "Out-Migration of Immigrants: Implications for Assimilation Analysis". University of Oslo, Department of Economics Working Paper 4/2001.
- Røed, M. (2001), *Geographical Aspects of Human Capital Accumulation: Essays on the Relationship between Skills, Migratory Motives, and Migration Behavior*. Doctoral Thesis, University of Oslo.
- Røed, M., (2002) "Velferdseffekter av innvandring til velferdsstaten". *Økonomisk Forum* 56(4), 42–48.
- Sørli, K. (1996), "Innvandrerens bosetting og innenlandske flyttemønstre". I: O. Brox (red.), *Tett eller Spredt? Om innvandrernes bosettingsmønstre i Norge*.
- Sørli, K. (1998), "Bosetting, sysselsetting og flytting i livsløpsperspektiv". *Søkelys på arbeidsmarkedet*, 1998:1.
- Tysse, T.I., og N. Keilmann (1997), "Utvandring blant innvandrere: Flyktninger blir, nordboere reiser hjem". *Samfunnspeilet* 4, Statistisk sentralbyrå.
- Tysse, T.I., og N. Keilmann (1998), *Utvandring blant innvandrere: 1975–1995*, Statistisk sentralbyrå rapport 98/15.
- UDI (2000 og 2001), *Utlendingsdirektoratets årsrapport*. <http://www.udi.no/templates/Tema.aspx?id=4364>.
- Østby, L. (2001), "Beskrivelse av nyankomne flyktingers vei inn i det norske samfunnet," Notater 2001/22, Statistisk sentralbyrå, Oslo-Kongsvinger.
- Østby, L. (2004), *Innvandrere i Norge – hvem er de og hvordan går det med dem?* Notat 2004: 66. Oslo: Statistisk sentralbyrå.

Referanser

- Barth, E., Bratsberg, B. og O. Raaum (2004), "Identifying Earnings Assimilation of Immigrants under Changing Macroeconomic Conditions". *Scandinavian Journal of Economics*, Vol. 106 (1):1–22.
- Borjas, G.J. (1999), "The Economic Analysis of Immigration". In: *Handbook of Labour Economics*, Vol. 3, Orley C. Ashenfelter and David Card (eds.), pp. 1697–1760. Amsterdam: Elsevier.
- Borjas, G.J., og B. Bratsberg (1996), "Who Leaves?" The Outmigration of the Foreign-Born". *The Review of Economics and Statistics* 87(1), February:165–176.
- Brekke, J.P. (1998), *Et nytt flyktningregime? Om midlertidig beskyttelse i Norge*. Rapport 98:4, Institutt for samfunnsforskning.
- Edin, P.A., R.J. LaLonde, og O. Åslund (2000), "Emigration of Immigrants and Measures of